

توظيف الخامات المصنعة في تنظيم سطح الجداريات

فاطمة عطا ياس خضير

ا.د. عمر مجبل جبر

ا.م.د. فارس محسن ثامر

كلية التربية الأساسية/ الجامعة المستنصرية

Fars mhsiin 86@gmail.com

مستخلص البحث:

يهدف البحث الحالي الى التعرف على توظيف الخامات المصنعة في تنظيم سطح الجداريات. اعتمدت الباحثة المنهج الوصفي التحليلي نظراً لأنه الانسب مع توجيهات البحث الحالي، وتم تحديد مجتمع من النتاجات الفنية الكرافيكية المنفذة على جدران المؤسسة التعليمية والبالغ عددها (35) نتاج فني، وتم اختيار نموذج واحد كعينة للبحث لغرض اخضاعها لعملية التحليل وعلى وفق مؤشرات الاطار النظري:

اما اهم النتائج هي:

2- تعددت المثريات في فن رسم الجداريات تمثلت في مفاهيم الثقافة الشعبية، والسرعة والتلقائية كما في العينة.

3- حملت مثيراتها المعنى والتأويل وتنوع الدلالات واعتمدت على توظيف مفاهيم فن الفسيفساء.

الكلمات المفتاحية: التوظيف - الخامات - فن الجداريات.

الفصل الاول

مشكلة البحث :

وبما أن مادة فن الجداريات تعد واحدة من اهم مواد التربية الفنية من ناحية ومن المواد المنهجية في معاهد الفنون الجميلة من ناحية اخرى، فإنها لا تقل أهمية عن أي مادة أخرى، لذا جاءت أهمية البحث في اتباع الأسلوب الحديث كطريقة للتدريس التي تساعد ربما على توصيل المادة بشكل أفضل وأسرع بحيث يستطيع الطالب من خلالها أن يستوعب جميع المعلومات التي تعرض عليه بصورة مشوقة . وبناءاً على ما تقدم فانه يمكن اجمال مشكلة البحث الحالي بالسؤال الآتي :

ما توظيف الخامات المصنعة في تنظيم سطح الجداريات ؟

اهمية البحث: تكمن اهمية البحث الحالي من خلال النقاط التالية :

1- من خلال تقديم رؤية جديدة في تدريس مادة فن الجداريات باستخدام المدخل الجمالي كأحد عناصر العملية التربوية التي تسعى لتطوير التعليم ومواكبة التغيرات في العالم .

2- قد تساعد المعلمين و المشرفين ومعدّي الدورات التربوية في تنويع أساليب التدريس لديهم مما يساهم في تحقيق أهداف تدريس مادة فن الجداريات .

3- قد توفر الدراسة دليل لتوظيف المدخل الجمالي في تدريس مادة فن الجداريات

4- من اجل توظيف المدخل الجمالي كأحد العناصر الحسية في تدريس مادة فن الجداريات على وجه الخصوص والفنون عالعموم.

5- قد يساهم البحث الحالي في اتاحة الفرصة للمتعلم بتوسيع معارفه الذهنية المعرفية والمهارية عبر إدراكه للمادة التعليمية.

6- بعد الاطلاع على منهج الجداريات وجد أن هذه المادة تفتقر إلى الوعي الجمالي في الاداء لذلك فإن المدخل الجمالي يعد رافداً جديداً في إعادة صياغة المنهج لمادة الجداريات .
هدف البحث : يهدف البحث الحالي إلى:

التعرف على توظيف الخامات المصنعة في تنظيم سطح الجداريات .

حدود البحث :

الحدود المكانية : معهد الفنون الجميلة للنبات /القسم التشكيلي /الدراسة الصباحية .

الحدود البشرية : طالبات الصف الثالث .

الحدود الزمانية : العام الدراسي 2021 / 2022

الحدود الموضوعية : اعتماد المدخل الجمالي في تدريس مادة فن الجداريات .

تحديد المصطلحات :

1-التوظيف: التعريف الاجرائي هي :

كل ما يتعلق أو يرمز الى الجوانب النفعية والجمالية الاستعمالية في تصميم الازياء التي يتحكم بها المصمم لتحديد فكرة جمالية والتي ترتبط بتصاميم عمل جدارية

2-الخامات: التعريف الاجرائي هي :

المادة الأولية التي بها أو عليها يتم المنجز الفني وهي أحد العناصر البنائية للوحة التشكيلية والتي لا يمكن تجاهل وجودها في أي حال من الاحوال لإنتقاء مفهومها آنذاك، وتتميز عن غيرها بأنها الأرضية المادية التي يتم عليها المنجز الفني.

3-فن الجداريات: التعريف الاجرائي هي :

تشكيل ذي بعدين او ثلاثة من اشكال وتكوينات فنية وفق تقنيات معينة تتخذ من الجدار ارضية له وبمواد ثابتة ام متحركة على سطوح معمارية او ثابتة في الفضاءات الخارجية والداخلية . شرط ان تكون الحجوم اكبر من حجوم اللوحات الاعتيادية.

الفصل الثاني / الاطار النظري

خامات فن الجداريات:

يعمل الفنان على وفق اساليب متعددة في تصميم وتكوين الجداريات تبعاً لنوعها وللخامة المستعملة في تنفيذها تبعاً لما يلائم الموضوع الفني في أظهار الفكرة والخصائص الجمالية المستعملة في اسلوب صياغة المادة. وستقوم الباحثة بأستعراض تلك الانواع والاساليب للصياغة الفنية في العمل التشكيلي وهي:-

الموزائيك (الفسيفساء) (MOSAIG): -

يتكون هذا النوع من "الرسم والزخرفة السطحية التي تكسو الجدران بقطع من مواد صلبة مختلفة الانواع والالوان كالسيراميك والزجاج الملون والصدف والاحجار بعد ان ترص مع بعضها ببعض وتثبت بمادة رابطة يرتب بحيث تكون انموذجاً ديكورياً او تصميمياً سوريا والموضوعات في هذا النوع من الجداريات تكون أما نباتية او زخرفة الهندسية او رسوما لكائنات حية".

(شاكرا، 2001، ص98)

وتطلق كلمة الفسيفساء "على انواع الموزاييك المختلفة الا انها تشمل كذلك القطع الصغيرة التي تصنع من الطين المحروق المغطى بالزخارف والوان مزججة مختلفة وتلصق على الجدران بنفس الطريقة

التي يلصق بها الموزاييك ... كما نراها في الافاريز على جدران المساجد الاثرية . الادوات والمواد المستخدمة لجداريات الفسيفساء " . (المطلبي، 2008، ص55)
تعددت الادوات والمواد لفن الفسيفساء

- 1-المواد التي تستخدم لعمل لوحات الفسيفساء قطع البلاط او الزجاج او الورق الملون او السيراميك.
 - ٢-قاعدة لتصميم الفسيفساء او سطح العمل (الخامة)
 - 3-النموذج المصمم ٤-ادوات لقطع البلاط او الزجاج او الورق.
 - 5-معجون لتثبيت القطع ٦-مجرفة ٧-الكفوف ٧-اسفنجة
 - 9-دلو من الماء الدافئ ١٠-ورنيش
 - 11-قطعة اسفنج او قطعة قماش قطنية ١٢-النضارات
- الخامات المستخدمة في فن الفسيفساء :

1- الخشب: يشكل جزء كبير من "اثاث المنزل باختلاف انواعه واشكاله ويعتبر الخشب من المواد التي تتسم بالصلابة والمتانة لذلك يستمر لوقت طويل وتختلف طرق استخدام الخشب في الاثاث حسب ذوق المستخدم ويمكن من خلال تقنية الفسيفساء تعمل على اضافة تغيير جديد يوائم العصر اضافة جمالية لهذه القطع" . (عوديشو، 1998، ص95)

2- الفخار: ويعرف بأنه الصلصال او الطين الممزوج بمواد معينة والذي يتم تشكيله الى وعاء او جسم من الخزف بعد طلائه حيث لا يتم صناعة الفخار من الطين الناتج من تحلل الصخور داخل القشرة الارضية حيث لاقت صناعة الفخار رواجاً وازدهاراً واسعاً كونه حرفة يدوية رائعة يتم منها صناعة الجرار والاصيص (السنادين) والصحون الفخارية.

3- الورق: يختلف الورق المصنوع بالآلات عن "الورق يدوي الصنع في العديد من الواجه ولكن يبقى انتظام الالياف اكثر الواجه لفتاً للنظر يستخدم في عدة اعمال منها الكتابة والاعمال اليدوية وايضا من الممكن تنفيذ الفسيفساء عليها".

(حماد، 1973: 127)

الفريسكو (FRESCO):

جاء هذا المصطلح اصلاً من اللغة الايطالية ويعني طازجاً، "وينفذ فيه الرسم على الحائط عندما يكون بياضه (الجص) طرياً وندياً، ويكون الجير (هيدروكسيد الكالسيوم) الوسيط في صناعة اللون وهو المادة الاساسية التي تتكون منها ارضية التصوير المحضر. ويكون مساحة السطح المحضر للرسم بقدر الفترة الزمنية التي يستغرقها انجاز الرسم قبل جفاف السطح حتى يتم امتصاص اللون ودخوله في ملاط الجير، وبذلك يضمن بقاءه مدة اطول".

(عوديشو، 1987: 48).

السيكو (secco): -

وهي عملية الرسم على "ارضيات مختلفة من الجص الجاف، تستعمل فيها مواد الكازابين والالوان المائية والاصباغ الغروية. حيث يتم تحضير كمية من الغراء اضافة القليل من الشب (لمنع التعفن)، وتخلط اكاسيد الالوان (التي تكون على شكل مسحوق) على انفراد مع الوان الغراء بعدها يتم المباشرة بالتلوين من خلال الاستعانة بأدوات الرسم". (كارل، فرادي ١٩٧٥: ١٢٠-١٢٢).

تقنية ألوان الأكريليك المائية Acrylic:

هي ألوان قوامها سائل" وتستخدم بنفس أسلوب تقنية الألوان المائية، والإختلاف الرئيسيين الألوان المائية التقليدية وألوان الأكريليك المائية، هو أن الأخيرة عندما تجف لا تتأثر بالماء، وهذا يعني أن ألوان الأكريليك المائية تكون أقل تدميراً عندما تتعرض للماء. ومادة الأكريليك يتم صنعها من صمغ صناعي شبيه بمادة البلاستيك ويجف حالنا يتبخر منه الماء فهو أفضل الخامات التي تصلح للتلوين الرسوم الجدارية". (المطلبي، 2008، ص63) وبعد الإنتهاء من عملية التلوين" لا بد من إستعمال ورنيش لحماية الطبقة التصويرية، ولكي تبقى أكبر قدر ممكن من الزمن دون أن تتلاشى بفعل العوامل الجوية أو الملوثات". (خويجلي ٢٠١٧: ٢٧٦)

تقنية التمبرا (Tempera):

طريقة استخدمت في الفن الجداري باستخدام زلال البيض وخلطه بالألوان مع قليل من الماء، واستخدمت هذه الطريقة في العصور الوسطى وأوائل عصر النهضة. وعرفها الفراعنة، واستخدمت فيها مواد لاصقة مثل: الصمغ الطبيعي، وبياض البيض. وهي عبارة عن ملونات جافة معالجة بمستحلب وتعجن بالماء، ولها قدرة كبيرة على تغطية الوسط الذي ترسم عليه ويمكن الرسم بها على الورق الخاص بالرسم بدون تحضير. وتقنية التمبرا لها ثلاثة أنواع معروفة وهي المواد الوسيطة لنتيبت اللون وهي تمبرا الصمغ، وتمبرا الغراء، وتمبرا زلال البيض. "وهي عبارة عن ملونات جافة معالجة بمستحلب وتعجن بالماء، التمبرا هي ألوان غير شفافة، ولها قدرة كبيرة على تغطية سطح اللوحة أو الوسط الذي ترسم عليه. وتحضر بخلطها بوسيط مائي لاصق من المواد التي تذوب في الماء، كالمواد الراتنجية الطبيعية مثل الصمغ العربي ويطلق على الألوان المحضرة منه بالجواش أو المواد الغروية الحيوانية من قرون وحوافر الحيوانات، أو زلال البيض أو من مواد معدنية كالشمع المذاب في عطر طيار مثل التربينتين. ويوجد نوعين من الشمع شمع حيواني وهو شمع النحل، وشمع معدني من مستخرجات البترول. وكذلك التربينتين منه النباتي والمعدن". (خويجلي ٢٠١٧: ٢٧٤)

وقد أستعمل الصمغ العربي وزلال البيض كوسائط لاصقة، أو مثبتة للألوان في رسوم العصور القديمة، الغراء فقد إستخرجه المصريون القدماء من العظام والجلود والغضاريف بطريقة الإستخلاص بالماء المغلي، ثم التركيز بالتبخير، ثم صبه في قوالب ليتحول إلى مادة صلبة. "وقد إستخدم الغراء كمادة مثبتة للألوان، منذ عهد الأسرة الفرعونية الرابعة من الدولة القديمة، أما زلال البيض، كوسيط، أو كمادة لاصقة فقد ظهر إستخدامه في التصوير الفرعوني منذ الأسرة الرابعة، واستمر إستخدامه حتي اواخر العصور الرومانية في مصر وكذلك إستخدم كوسيط لسد المسام قبل الرسم على الأسطح الحجرية والجصية". (النعمي، 2011، ص111)

أنواع ألوان التمبرا:**تمبرا الصمغ:**

"وهي التي يستعمل فيها الصمغ كوسيط، وهي ألوان مائية تحتوي على المادة الملونة المسحوقة سحقاً جيداً وناعماً بقدر الإمكان وتخلط بمحلول من الماء والصمغ العربي النظيف. كما يمكن إضافة بعض قطرات من الجلسرين للمحلول حتى تصبح طبقة اللون ألينة وناعمة السطح فلا تنكسر بعد جفاف اللون وخاصة إذا كان مرسوماً على مادة الورق أو اي وسط آخر معرض للثني. وبعد تحضيرها يمكن تعبئتها في انابيب محكمة جيداً". (حماد ١٩٧٣ : ٥٥-٦٦).

تمبرا الغراء:-

وهي الألوان التي أستخدم فيها" الغراء كوسيط، وعرف هذا النوع من ألوان التمبرا كمادة لاصقة صنعت من بعض المواد المحتوية على جلاتين مثل العظام والغضاريف من الحيوانات والاسماك، وقد استخدمه المصري القديم على ارضيات مختلفة على إعتبار انه من افضل الوسائط القوية التي تربط بين ذرات الألوان بعضها ببعض الآخر والمساحيق التي تكون ذراتها غير دقيقة فلا يمكن استعمالها إلا مع الوسيط القوي مثل الغراء، هذا من ناحية ومن ناحية أخرى يربط الألوان بسطح اللوحة". (عبد اللطيف: ٢٠٠٦ ص ٤٩)

تمبرا زلال البيض:

وهي ألوان التمبرا التي " يستعمل فيها زلال البيض كمثبت للألوان ويستعمل فيها زلال البيض الطبيعي الموجود في البياض والصفار واستعمل البياض في تركيب ألوان التمبرا في مصر القديم ، ولا يزال يستعمله بعض الفنانين ، إلا انه من الأفضل إستعمال الصفار، ان مادة الليستين وهذا ما يجعله ذو كفاءة عالية أكثر من البياض في إيجاد التماسك اللازم للألوان إذ أنه من خواص الزيت ان يبسط الجفاف وبذلك تبقى المادة الملونة معلقة في الوسط الزلالي مما يجعل اللون أكثر ثباتاً وقل ذوباناً في الماء". (حماد، ١٩٧٣: ٥٥-٥٦)

2. تقنية الأكريليك المائية Acrylic:

هي ألوان "قوامها سائل وتستخدم بنفس أسلوب تقنية الألوان المائية، والإختلاف الرئيسي بين الألوان المائية التقليدية وألوان الأكريليك المائية، هو أن الأخيرة عندما تجف لا تتأثر بالماء، وهذا يعني أن ألوان الأكريليك المائية تكون أقل تدميراً عندما تتعرض للماء. وبعد الإنتهاء من عملية التلوين لا بد من إستعمال ورنيش لحماية الطبقة التصويرية، ولكي تبقى أكبر قدر ممكن من الزمن دون أن تتلاشى بفعل العوامل الجوية أو الملوثات". (خويلجي ٢٠١٧: ٢٧٦)

مؤشرات الاطار النظري:

1. الخامة مادة أولية موجودة في الطبيعة. أما الملمس فهو مظهر السطح الذي ينتج عن البناء الثلاثي الأبعاد.
2. هناك عدد من الخامات احتلت مكانة مهمة على الرغم من تعددية البدائل الصناعية للألياف سواء كانت طبيعية ام صناعية من ناحية سرعة انتشارها وتطور مواصفاتها وجودة نوعياتها.
3. ان عدد المواد الطبيعية والاصطناعية التي يمكن استخدامها في الأعمال الفنية؟ المواد الخام الفنية الطبيعية أو الصناعية لها رونقها الخاص والطابع الخاص الذي تمنحه للأعمال الفنية التي تستخدم فيها.
4. فالخامة المستخدمة في الاشغال اليدوية يؤدي ملمسها التأثير المطلوب بالإضافة لعلاقته مع العناصر البنائية الاخرى ومدى تأثيره في المجال البصري.
5. ترتبط الاشغال اليدوية ارتباطاً وثيقاً بحياة الفرد وبنموه من الناحية الابداعية والاجتماعية والجسمية والعاطفية واخيرا الجمالية.
6. يعد العمل اليدوي اساسا من اساس تكامل الشخصية، ومنطق العصر يتجه الى اقتران الفكر النظري بالجانب العلمي لتحقيق هدف معين من اجل التنمية والتقدم واثراء الحياة.

7. أصبحت الاشغال اليدوية تمثل عاملاً مهماً في اعداد الطالب للحياة الاجتماعية، لان العمل اليدوي هو مصدر من مصادر الثروة الاقتصادية للمجتمع ويعد نشاطاً طبيعياً للطالب وتشارك فيه مجموعة القدرات التي يمتلكها والتي يمكن ان تتحول فيما بعد الى مهارات فنية.

الفصل الثالث / منهجية البحث واجراءاته

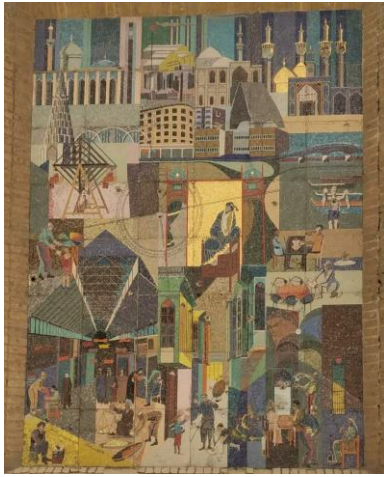
يتضمن هذا الفصل الاجراءات الذي اتبعتها الباحثة لتحقيق هدف بحثها وكما يأتي:
منهجية البحث: اعتمدت الباحثة المنهج الوصفي التحليلي نظراً لأنه الانسب مع توجيهات البحث الحالي .

مجتمع البحث وعينته: تم تحديد مجتمع من النتائج الفنية الكرافيكية المنفذة على جدران المؤسسة التعليمية والبالغ عددها (35) نتاج فني، وتم اختيار نموذج واحد كعينة للبحث لغرض اخضاعها لعملية التحليل وعلى وفق مؤشرات الاطار النظري

تحليل العينة

لوحة جدارية

منفذة بطريقة الفسيفساء



تعدّ هذه الجدارية من أجمل جداريات بغداد وثقت الطراز المعماري للمدينة ومعالمها، والكثير من تفاصيل الحياة للبغداديين مما جعلها ذات نكهة بغدادية خالصة بامتياز، وهي تعود للفنان الكبير غازي السعودي، ومن الملاحظ ان جدارية بغداديات على جدار المتحف البغدادي للفنان غازي السعودي هذه تمثل الذاكرة الجمعية للناس لأنها محطة انظارهم، وهذه الجدارية ، مثلت صيغة من الذاكرة البغدادية وهي تشبه البانودراما التي تروي الحياة البغدادية منذ مطلع القرن الماضي

ولغاية فترة السبعينات ومنجزة على الجدار الجانبي للمتحف البغدادي وفي فضاء مفتوح يتصل بصرياً مع جسر الشهداء ومنفذة بمادة الموزاييك الملون (2×3)م وهي الجدارية الاخيرة في العقد الثامن من القرن الماضي. واتجه الفنان استاذ مادة الجداريات (غازي السعودي) معتمداً على الرموز البيئية ذات المرجعية الى التراث العراقي القديم والحديث، ومن هنا، وبتوجيه من فناني الرواد، اوعزوا الى تشكيل جداريات تشكل جزءاً مهماً من جماليات البيئة العراقية، وعدها ممارسة أساسية في تاريخ الفن العراقي المعاصر، حيث غدا فن الجداريات يروج لمديات الرؤية الفلسفية للجمال، بمضمون ووجهات نظر تقترن ومتطلبات ثقافة الانسان تجاه العالم. (الناصر، يوسف: ٢٠١٣).

حيث تمثلت هذه الجدارية بروح عصرية غايتها الجمال من ناحية مضامينها الفكرية التي تتحدث عن الهم والامل الإنساني وكذلك في أسلوبها وألوانها وتقنياتها اذا يستخدم الفنان الجسد البشري كسمة أساسية ورمزية في جدارياته، وايضا الهلال والقباب وأشكال سطوح الجدران بألوانها ك (رموز بيئية)، ليخرج للمتلقي لوحات تحمل الكثير من التأويلات والاشارات والدلالات. (بدرية، ٢٠٠٣).

الفصل الرابع

النتائج:

- 1- تعددت المثريات في فن رسم الجداريات تمثلت في مفاهيم الثقافة الشعبية، والسرعة والتلقائية كما في العينة.
 - 2- حملت مثيراتها المعنى والتأويل وتنوع الدلالات واعتمدت على توظيف مفاهيم فن الفسيفساء.
 - 3- قدم المثير من خلال توظيف فن الفسيفساء في رؤية جديدة للواقع والاحداث والصور المتكررة بألوانها المشرقة لضمان تأثير اكبر في المتلقي.
- الاستنتاجات :-** بناءً على النتائج التي ظهرت تستنتج الباحثة الاتي:
- 1- تسلسل المعلومات والمفاهيم بأسلوب متدرج تظهر من خلال توزيع موضوعاتها بدءاً بطريقة الفسيفساء ثم عناصر تنفيذ الجداريات واسسها ومن ثم تكويناتها الفنية مما سهل ذلك عملية التمييز بينها وتوظيفها في عملية الانجاز.
 - 2- احتل المثير مكان السيادة المتمثلة في اللون او التجريد او التلقائية او الحركة او الصدفة في الحصول على نتاج فني بعيد عن تقاليد ومفاهيم رسم اللوحة التشكيلية.
- التوصيات :-**

- في ضوء ما توصلت اليه الباحثة من استنتاجات يمكن صياغة التوصيات الاتية:-
- 3- العمل على تهيئة الامكانات والمستلزمات المادية والبشرية لاتباع تصميم محتوى خطط دراسية لمادة فن الجداريات وتنفيذها على جدران المؤسسات التعليمية عن طريق توفير المستلزمات الخاصة بعملية التنفيذ.
 - 5- ضرورة البحث عن كيفية توظيف التقنيات الحديثة في تنفيذ متطلبات الرسم الجداري لظهارها بأساليب حديثة ومعاصرة.
- المقترحات:** تقترح الباحثة اجراء الدراسات الاتية:-

- 1- فاعلية استخدام طريقة المدخل الجمالي في تنمية مهارات تنفيذ المشاريع الفنية لطلبة قسم التربية الفنية.
- 2- توظيف المدخل الجمالي لتدريس عناصر العمل الفني لتطوير التفضيل الجمالي لدى طلبة معاهد الفنون الجميلة.

المصادر والمراجع:

1. خويلجي، خالد ابراهيم: التصوير الجداري المعاصر وارتباطه بالعمارة، الجامعة السودانية للعلوم التكنولوجيا، مجلة العلوم الإنسانية مجلد ١٨، جزء ٣ (٢٠١٧)
2. عبد الحميد، شكر، ٢٠٠١، التفضيل الجمالي دراسة في سيكولوجية التدوق الفني عالم المعرفة الكويت.
3. عوديشو، وسام مرقص (1987): واقع فن الرسم الجداري في العراق وامكانية تطويره، (رسالة ماجستير غير منشورة)، جامعة بغداد، كلية الفنون الجميلة، بغداد.
4. عوديشو، وسام مرقص (1998) : اتجاه حركة العناصر وعلاقتها بالمضمون في الرسم الجداري والنحت البارز في حضارة وادي الرافدين ، رسالة دكتوراه (غير منشورة) ، جامعة بغداد ، كلية الفنون الجميلة ، بغداد .
5. فؤاد، عبد اللطيف، 1967، المناهج وأسسها، وتطبيقها وتقويم أثرها، القاهرة، مكتبة مصر.

6. محمد حماد، 1973، تكنولوجيا التصوير للوسائل الصناعية في التصوير وتاريخها، القاهرة
7. المطليبي، عمر مجبل (2008) : الريادة الجمالية في الرسم العراقي الحديث، (أطروحة دكتوراه)، غير منشورة جامعة بغداد، كلية الفنون الجميلة، بغداد.
8. النعيمي، نادية سليمان (2011): تاريخ الفن التشكيلي القديم والحديث، مكتبة الفتح، بغداد.

Sources and references:

- 1.Kwilji, Uncle Ibrahim, Contemporary Mural Painting and Its Relationship to Architecture, Sudanese University of Science Technology, Journal of Human Sciences, Volume 18, Part 3 (2017)
2. Abdul Hamid Shukr, 2001, Aesthetic Preference: A Study in the Psychology of Artistic Appreciation, The World of Knowledge, Kuwait.
3. Odisho, Wissam Morcos (1987): The reality of mural painting in Iraq and the possibility of its development, (unpublished MA thesis), University of Baghdad, College of Fine Arts, Baghdad.
4. Odisho, Wissam Morcos (1998): The direction of the movement of elements and their relationship to content in mural painting and prominent sculpture in the civilization of Mesopotamia, Ph.D. thesis (unpublished), University of Baghdad, College of Fine Arts, Baghdad.
5. Dr.. Fouad, Abdel Latif, 1967, Curricula and their foundations, their application and evaluation of their impact, Cairo, Egypt Library.
6. Mohamed Hammad, 1973, Imaging technology for industrial means in photography, and its history, Cairo.
- 7.Al-Muttalibi, Omar Mujbil (2008): Aesthetic leadership in modern Iraqi painting, (PhD thesis), University of Baghdad, College of Fine Arts, Baghdad.
8. Al-Nuaimi, Nadia Suleiman (2011): History of ancient and modern plastic art, Al-Fath Library, Baghdad.

Employing manufactured materials to organize the surface of the murals

Abstract:

The current research aims to identify the employment of manufactured materials in organizing the surface of murals.

The researcher adopted the descriptive-analytical approach, since it is the most appropriate with the current research directives, and a community of graphic artistic productions executed on the walls of the educational institution was identified, which numbered (35) artistic products, and one model was chosen as a sample for research for the purpose of subjecting it to the analysis process and according to the indicators of the theoretical framework.

The most important results are:

- 1- The many stimuli in the art of drawing murals were represented in the concepts of popular culture, speed and spontaneity as in the sample.
- 2- Its stimuli carried meaning, interpretation, and diversity of connotations, and relied on employing the concepts of mosaic art.

Keywords: recruitment - materials - mural art