

المقومات البشرية والاقتصادية لتوطن صناعة البلاطات الارضية في قضائي

الرمادي والفلوجة لعام 2022

وصال محروس حمد
وزارة الصناعة والمعادن
اركان ريسان عباس
الجامعة المستنصرية - كلية التربية الأساسية
قسم الجغرافية

Wasalhamdmeah@gmail.com

arkanwasan@gmail.com

07702952414

07802854745

مستخلص البحث :

يعتبر النشاط الصناعي من اهم جوانب النشاط الاقتصادي لأي بلد ، ومساهمته الكبيرة في الدخل القومي بالإضافة الى توفير فرص العمل ، يحاول دراسة تحليل العناصر المكانية لصناعة البلاطات الارضية في قضائي الرمادي والفلوجة كونها من الصناعات التي نمت بشكل كبير في الاونة الاخيرة ولاسيما شهدت تطورا كبيرا في قضائي من حركات البناء والتوسع العمراني بالإضافة الى زيادة الطلب على عمليات رصف الطرق وتبليط الشوارع كالطرق والجسور والمستشفيات والعمارات ومشاريع الاسكان والمشاريع الاقتصادية الاخرى ومنها الصناعية وما ي صاحبها من مشاريع أخرى تعتمد على مادة البناء في عمليات أنشائها.

إن الهدف الرئيسي من هذه الدراسة هو عرض التطور التاريخي لصناعة البلاطات الارضية في منطقة الدراسة وتحليل العوامل من مقومات الجغرافية الطبيعية والبشرية، ومن ثم تحديد توزيع الجغرافي في قضائي . وقد توصلنا الى مجموع من أمور منها.

1- تعتبر صناعة البلاطات الارضية من الصناعات المهمة في منطقة الدراسة ، الى بداية ثمانينات من القرن العشرين ، الا أنها تطور بشكل كبيرة بعد عام 2004 ، ولاسيما بعد تطور مدن وقضائي.

الكلمات المفتاحية: المقومات البشرية والاقتصادية، لتوطن صناعة البلاطات الارضية في قضائي الرمادي والفلوجة
بحث مستل من رسالة
المقدمة

يعد القطاع الصناعي أحد الركائز الأساسية التي يعتمد عليها المجتمع ، لا سيما انه يمثل الركن الأساس الذي تستند عليه الدولة في مشاريعها التنموية، لكونه يمثل نشاطاً اقتصادياً يتسم بدرجة تشابك عالية، فالترابطات الامامية والخلفية للقطاع الصناعي متنوعة وعديدة وذات تأثيرات كبيرة في تغيير هيكلية الاقتصاد الوطني. ان أهمية النشاط الصناعي مقارنة مع الأنشطة الاقتصادية الأخرى تأتي من خلال إعطاء البنية المكانية سمات البعد المكاني.

مشكلة البحث ::

لما كانت مشكلة الدراسة تتمثل في كونها سؤالاً غير مجاب ، ويمكن حلها موضوعياً بعد التوصل إلى النتائج ، وتمثلت مشكلة الدراسة بالسؤال الرئيسي الآتي:

1- ما علاقة المقومات الجغرافية دوراً في توطن وتوزيع وتطوير صناعة البلاطات الأرضية في قضائي الرمادي والفلوجة؟

2- ماهو دور مقومات التوطن الصناعي في توزيع وتركيز هذه الصناعات في قضائي
فرضية الدراسة: .

وتمت الاجابة عن المشكلة الرئيسيه.

1- أن للمقومات الجغرافية دوراً مهماً في تطوير وتوطن وتوزيع صناعة البلاطات الأرضية ،
وتشكل قاعدة أساسية لهاتين الصناعتين الا انها تستثمر بالشكل الذي يخدم القضائي ، لذا لا بد من اتباع
التخطيط السليم في ذلك.

2- كان التوزيع والتركز الصناعي للمنشات الصناعية انعكاسا المقومات التوطن الصناعي.
هدف الدراسة: .

تهدف الدراسة إلى ابراز واقع صناعة البلاطات الأرضية في قضائي الرمادي والفلوجة من خلال
تحديد وتقييم عوامل توطنها وتوزيعها الجغرافي والأنماط المكانية التي تتخذها ، وتنفرع عن الهدف
العام اهداف أخرى هي: .

1- الكشف عن مناطق وتركزها وتنوعها في القضائي طبقا لطرق التحليل الكمي.

المقومات البشرية والاقتصادية لتوطن صناعة البلاطات الارضية في قضائي الرمادي والفلوجة
لعام 2022.

اولا: السكان والأيدي العاملة.

يقصد باليد العاملة العامل البشري في الصناعة (العمال) وتتطلب الإدارة المنظمة للوحدات
الصناعية وجميع الصناعات عمالا بمستوى يسد متطلباتهم من المدراء والمهارات والمختصين في
المشاريع الصناعية وادارتها ومعرفة السوق واحتياجاتهم ، كما تتطلب عمالا من جميع الانواع
وتختلف الصناعات في حاجتها الى العمال ، ومع ذلك فمن الامور الجوهرية التي يراعيها كل
أصحاب الصناعات عند اقامة مصانعهم هي قضية تكاليف العمل فضلا عن قضية توافر العمال كما
ونوعا⁽¹⁾. تستخدم بعض الصناعات عددا كبيرا من العمال، مثل صناعة الحديد والصلب، بينما تتطلب
صناعات اخرى عددا صغيراً من العمال مثل صناعة الورق⁽²⁾. إن توفر الايدي العاملة هو أحد
المتطلبات الأساسية لعملية الانتاجية، ان دور هذا العنصر في اختيار موقع الصناعة يختلف من
صناعة الى أخرى ومن منطقة الى اخرى لاسباب عدة منها مايتعلق بالتفاوت في التوزيع الجغرافي
للأيدي العاملة كما ونوعا وكذلك التباين في تكاليف العمل واجورهم ومستوى كفاءتهم ، فضلا عن
حاجة الصناعة نفسها الى أعداد كبيرة أو قليلة من العمال الماهرين وغير الماهرين⁽³⁾. كما نلاحظ في
الجدول والخريطة.

(1) عبد الزهرة الجنابي، الجغرافية الصناعية ، ط 1 ، دار صفاء ، عمان ، 2012، ص122.

(2) سميرة كاظم الشماع، مناطق الصناعة في العراق تحليل كمي دراسة في جغرافية الصناعة ، أطروحة دكتوراه (غير
منشورة) ، كلية الاداب ، جامعة عين شمس ، مصر ، 1978 ، ص282.

(3) احمد جليل اسماعيل ، صناعة المواد الانشائية في محافظتي دهوك واربيل دراسة في جغرافية الصناعة ، مصدر سابق ،

الجدول (1)

عدد سكان ومعدل نموهم في قضائي الرمادي والفلوجة للاعوام (1997,2007,2017,2022)

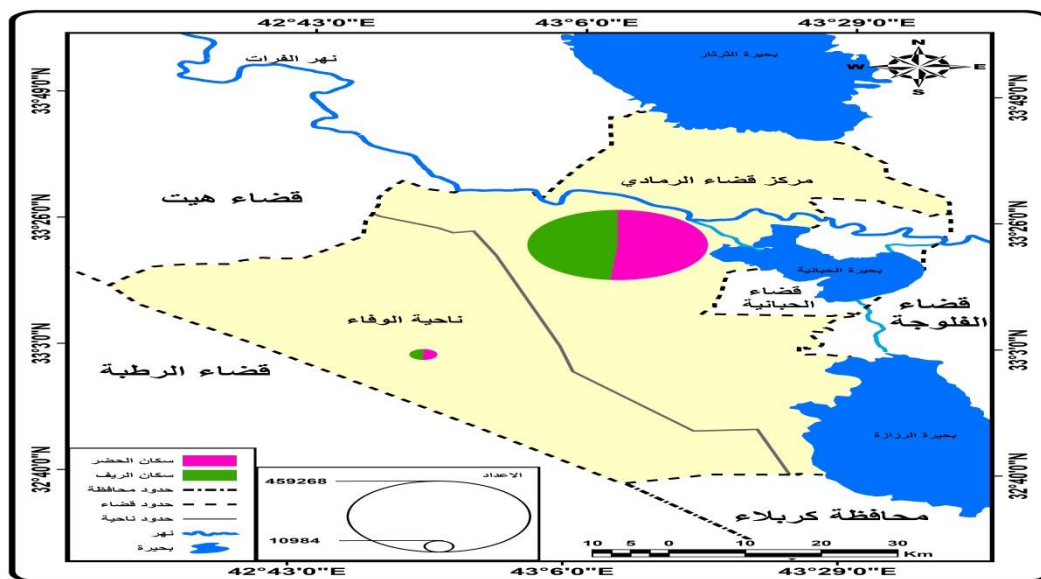
الاعوام	الرمادي		الفلوجة	
	عدد السكان (نسمة)	معدل النمو السنوي %	عدد السكان (نسمة)	معدل النمو السنوي %
1997	287912	-	197324	-
2007	417308	3,9	283462	3,6
2017	436090	1,1	333880	1,5
2022	471,167	2,3	360,736	2,6

المصدر: . بالاعتماد على

جمهورية العراق ، وزارة التخطيط ، نتائج التعداد السكاني لعام 1997 لمحافظة الانبار ونتائج الحصر والترقيم لعام 2021، وتقديرات عام 2021.

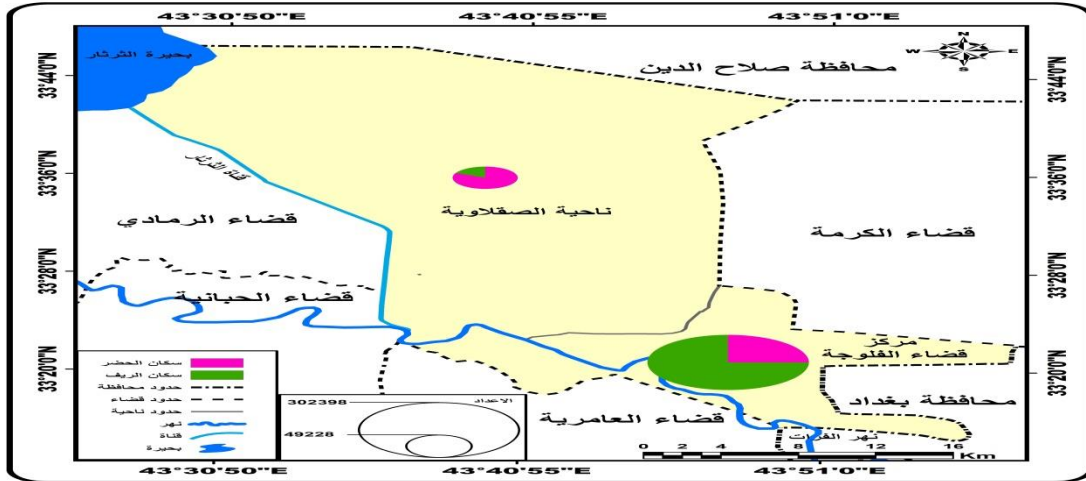
خريطة (1)

التوزيع الجغرافي لسكان قضاء الرمادي لعام 2022



المصدر: . وزارة الموارد المائية الهيئة العامة للمساحة وحده انتاج الخرائط ، الوحدة الرقمية ، خريطة محافظة الانبار الطبوغرافية مقياس (1:500,000) كم

خريطة (2)
 التوزيع الجغرافي لسكان قضاء الفلوجة لعام 2022



المصدر: وزارة الموارد المائية الهيئة العامة للمساحة وحده انتاج الخرائط ، الوحدة الرقمية ، خريطة محافظة الانبار الطبوغرافية مقياس (1:500,000) كم
 ثانياً: السوق.

يعد السوق من وجهة النظر الاقتصادية ، اية مجموعة من السكان يقوم باستهلاك سلعة معينة أو سلع عديدة ، فإن بعض قطاعات الاقتصاد سواء كانت صناعية أو زراعية أو خدمية تكون سوقاً لمنتجات صناعية أخرى (1). إن عامل السوق يمثل احد أهم المرتكزات الأساسية لقيام اي نشاط صناعي ونموه في اقليم مايفتقر لامكانات الصناعة الاخرى (2). وقد أكد الاقتصادي السويدي بلاندر (Pelander) على أهمية السوق وقدرته على استيعاب المنتجات، كما أهتم هوfer (E-Hoover) بتكاليف النقل اذ يرى أن المواقع الصناعية لن تكون بالضرورة بالقرب من السوق أو المواد الأولية وانما قد يكون في مكان وسط بينهما ، أما لوش (August Loesch) فقد أهتم بالموقع الذي يحقق فيه أكبر قدر من الارباح (3). كما نلاحظ في الجدول والشكل من خلال الدراسة الميدانية في قضائي الرمادي والفلوجة .

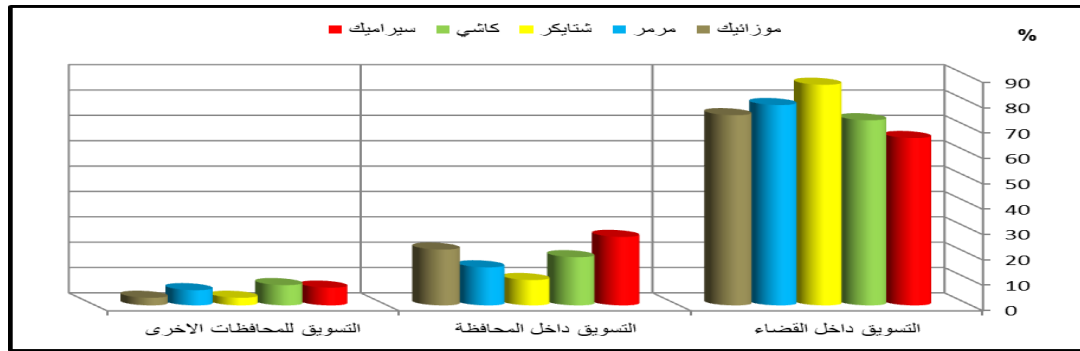
(1) محمد ازهر السماك ، جمعة رجب طنيطش ، دراسات في جغرافية الصناعة والمعادن ، منشورات ELGA ، ماطة ، 2005 ، ص 37.
 (2) محمد أحمد عبد الله ، التخطيط الصناعي ، الهيئة المصرية العامة للكتاب ، مصر ، ص 199.
 (3) محمد ازهر السماك ، مصدر سابق ، ص 110.

جدول (2)

الحدود المحلية والاقليمية لصناعة البلاطات الارضية في قضاء الرمادي لعام 2022

المجموع	التسويق للمحافظات الاجرى %	التسويق داخل المحافظة %	التسويق داخلك القضاء %	نوع الصناعة
100	7	27	66	1- سيراميك
100	8	19	73	2- كاشي
100	3	10	87	3- شتاكر
100	6	15	79	4- مرمر
100	3	22	75	5- موزانيك

المصدر: من عمل الباحثة بالاعتماد على الدراسة الميدانية، واستمارة الاستبيان لمعامل البلاطات الارضية في قضاء الرمادي للمدة (2022/5/24 - 2022/2/3)



الشكل (1) الحدود المحلية والاقليمية لأسواق صناعة البلاطات الارضية في قضاء الرمادي لعام 2022 المصدر: من عمل الباحثة بالاعتماد على بيانات جدول (2)

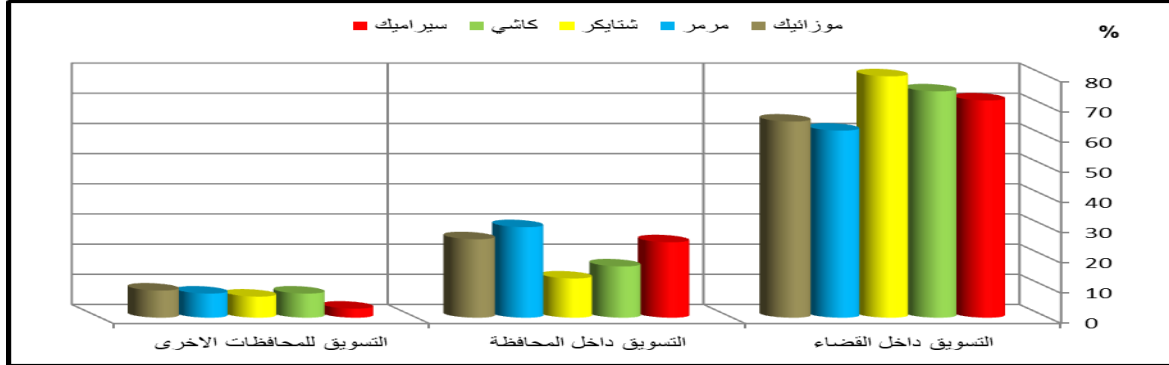
جدول (3)

الحدود المحلية والاقليمية لصناعة البلاطات الارضية في قضاء الفلوجة لعام 2022

المجموع	التسويق للمحافظات الاجرى %	التسويق داخل المحافظة %	التسويق داخلك القضاء %	نوع الصناعة
100	3	25	72	1- سيراميك
100	8	17	75	2- كاشي
100	7	13	80	3- شتاكر
100	8	30	62	4- مرمر
100	9	26	65	5- موزانيك

المصدر: من عمل الباحثة بالاعتماد على الدراسة الميدانية، واستمارة الاستبيان لمعامل البلاطات الارضية في قضاء الفلوجة (2022/5/24 - 2022/2/3)

الشكل (2) الحدود المحلية والاقليمية لأسواق صناعة البلاطات الارضية في قضاء الفلوجة لعام



المصدر : من عمل الباحثة بالاعتماد على بيانات جدول(3).

ثالثاً: النقل.

يقصد به حركة البضائع والسلع والافراد من مكان الى آخر⁽¹⁾. لذلك فإن النقل في أي بلد هو بمثابة الشريان التي تمدّه بأسباب الحياه⁽²⁾. ويعد النقل ضرورة من ضروريات النمو الاقتصادي، إذ لا يستطيع اي بلد أن يصل الى درجة من التطور بدون تسهيلات مناسبة وكفاءة لنقل المواد الاولية والسلع والسكان⁽³⁾. وقد أكد الاقتصاديون والباحثون في اقتصاديات الموقع على أهمية عنصر النقل في تحديد تكاليف الإنتاج وفي تحديد الموقع المناسب للمشاريع الصناعية ومنهم الاقتصادي الالماني (فيبر) الذي يرى أن الموقع المناسب للنشاط الصناعي هو الموقع الذي تكون عنده كلف نقل المواد الاولية الى المواقع الصناعية ونقل المنتجات النهائية منها الى الأسواق أقل مايمكن⁽⁴⁾. كما تتمتع منطقة الدراسة بشبكة مواصلات واسعة والتي ترتبط بكافة الأفضية والمحافظات مما يمنحها ميزة انسيابية حركة السلع والبضائع والوصول الى جميع أنحاء محافظة الانبار واقضائها. كما نلاحظ في الخريطة.

(1) علي سالم الشواورة ، جغرافية النقل وتطورها ، ط1 ، دار صفاء النشر والتوزيع ، عمان ، 2013، ص123..

(2) فاروق كامل عز الدين، جغرافية النقل - اسس ومناهج وتطبيقات ، ط3، مكتبة الانجلو المصرية، 2005، ص3.

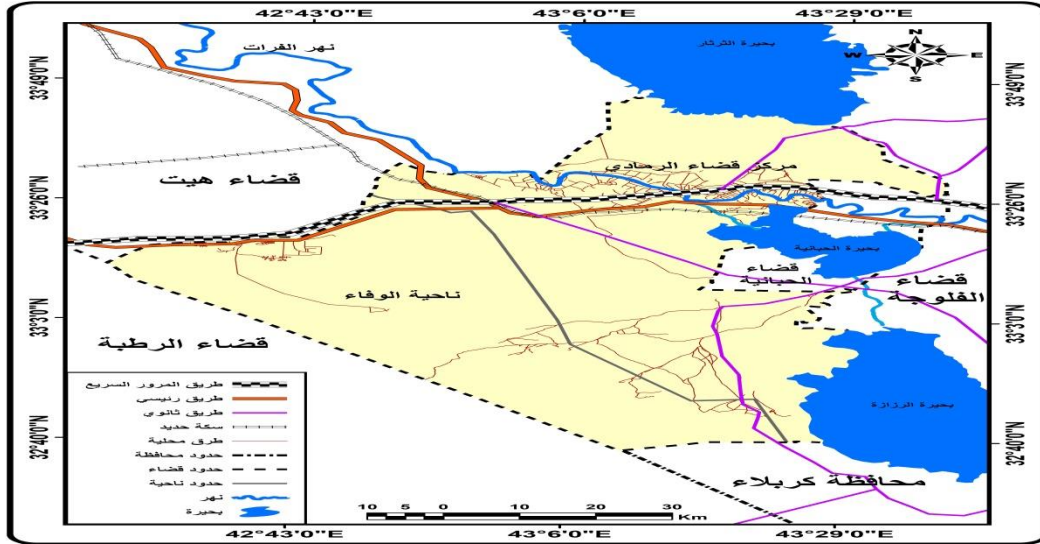
(3) عبد خليل فضيل ، دراسات في الجغرافية الصناعية ، مطبعة جامعة بغداد ، 1989، ص370.

(4) حسين علي فهد الوائلي ، الصناعات الانشائية وامكانيات تنميتها في محافظة القادسية دراسة في لجغرافية الصناعية ،

رسالة ماجستير (غير منشورة) ، جامعة القادسية كلية الاداب ، 2018 ، ص 79.

الخريطة (3)

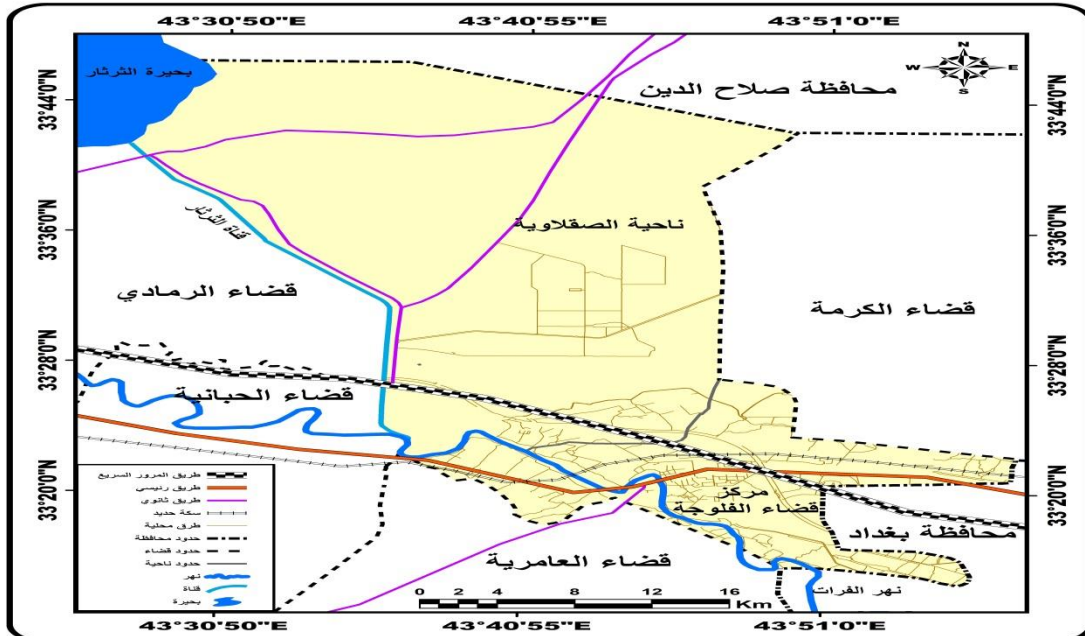
طرق النقل الرئيسية التي تربط قضاء الرمادي بالمناطق المجاورة لعام 2022



المصدر: وزارة الاسكان ، هيئة الطرق والجسور ، ومديرية طرق وجسور الانبار، 2013، بمقياس (1:50000).

الخريطة (4)

طرق النقل الرئيسية التي تربط قضاء الفلوجة بالمناطق المجاورة لعام 2022



المصدر: وزارة الاسكان ، هيئة الطرق والجسور ، ومديرية طرق وجسور الانبار، 2013، بمقياس (1:50000).

رابعاً: الطاقة والوقود.

تعد مصادر الطاقة والوقود من العوامل الرئيسية للصناعات الانشائية ومنها صناعة مواد البناء خاصة، وتختلف احتياجاتها حسب العمليات الانتاجية وطرق ومستوى التكنولوجيا وحجم المنشآت الصناعية ، تتطلب بعض المنشآت كميات كبيره من الطاقة الكهربائية أو الوقود (الغاز - النفط) سواء لتشغيل الآلات أو معدات الانتاج أو طريقة نقل المواد الخام والمنتجات من المنشآت الصناعية واليها . فبيما تعمل الآلات وسائط النقل والتحميل والتفريغ اعتمادا على انواع الوقود(البنزين- الغاز) تعمل الآلات المستخدمة في صنع البلاطات الارضية وخطوط أنتاجية وغريلة الحصى والرمل اعتمادا على الطاقة الكهربائية. تحتاج معظم خطوط الانتاج التي تدار بواسطة الآلات والمعدات الميكانيكية الى مصادر طاقة ووقود مختلفة لتشغيلها وتشكل الطاقة الكهربائية المصدر الاساسي للطاقة التي تحتاجها وحدات صناعة المواد الانشائية في منطقة الدراسة، فهي المصدر الرئيسي في تشغيل الآلات مكابس البلاط (الكاشي ، والشتاكر وقطع المرمم) كما نلاحظ في الجدول (4) و(5) من خلال الدراسة الميدانية في قضائي الرمادي والفلوجة.

جدول (4)

الكميات المستهلكة من الطاقة والوقود وتكاليفها الشهرية لمعامل البلاطات الارضية في قضاء الرمادي لعام 2022

م الحي	ت	اسم المعمل	كميات الاستهلاك لتر /شهر	التكاليف الشهرية الف دينار / شهر	اسم المعمل	كميات الاستهلاك ك لتر / شهر	التكاليف الشهرية الف دينار / شهر
الحي الصناعي	1-	معمل لوى	3000	1500000	كاشي الجوهرة	4000	1100000
	2-	موسى جاسم	2500	1300000	كاشي الفرح	2500	1200000
	3-	كاشي يونس	4000	1400000	كاشي الهاجر	3000	1200000
	4-	نجم العلواني	3000	1200000	كاشي الخير	3500	1200000
	5-	ابو علاء الفراجي	3500	1300000	كاشي احمد الكبيسي	4000	1100000
	6-	معمل كاشي عادل	4000	1100000	كاشي جميل	3500	1200000
	7-	معمل كاشي الناعور	2000	1400000	كاشي سلام	3000	1200000
لسكك الغربي	8-	كاشي ابو ظبية	2000	1400000	كاشي وكاشي الملك	4000	1100000
	9-	كاشي بغداد	4000	1300000	كاشي البركة	2500	1300000

1300000	2500	كاشي نور مصطفى	35	رية	100000	2000	كاشي محمود	10	الورار
1200000	3000	كاشي الصفاء	36		1300000	3000	دبي للكاشي	11	
100000	4000	كاشي بركة الرحمن	37	العزبية والنزل	1200000	2500	بلاطات توست	12	الورار
1200000	3000	كاشي زين العابدين	38		1300000	2000	كاشي الورار	13	
1300000	2500	معمل كاشي اربيل	39		1200000	4000	كاشي الكرم	14	
1300000	3000	كاشي الفخامة	40	الانلس	1200000	2500	كاشي اليقين	15	التاميم
100000	4000	كاشي الريان	41		100000	4000	كاشي المتوكل	16	
1300000	3500	كاشي الطارق	42		1400000	3000	معمل الاعتماد	17	
1200000	3000	كاشي ماهر	43		1300000	3500	كاشي مصطفى عبد رشيد	18	
1200000	2500	كاشي التقي	44		100000	4000	كاشي تبارك	19	
1200000	3000	كاشي الراوي	45		1200000	4500	كاشي سعد	20	
1100000	4000	كاشي شارع 60	46	المنج	1200000	3000	كاشي الصادق	21	القطانة
1100000	4000	كاشي الرحمن	47		1300000	2500	كاشي ابو احمد	22	
1300000	3500	كاشي الدموع	48		1300000	3000	كاشي الامير	23	
1300000	2500	كاشي التقوي	49		1300000	3500	كاشي الارجوان	24	
1100000	4000	معمل كاشي ياسين	50		1200000	2000	كاشي محمود	25	
5650000	159000				المجموع				

المصدر: من عمل الباحثة بالاعتماد على استمارة الاستبيان لمعامل البلاطات الارضية في معمل الرمادي للمدة (2022/5/24 - 2022/2/3)

جدول (5)

الكميات المستهلكة من الطاقة والوقود وتكاليفها الشهرية لمعامل البلاطات الارضية في قضاء الفلوجة لعام 2022

أسم ال م ي	ت	أسم المعمل	كميات الاستهلا ك لتر / شهر	التكاليف الشهرية الف دينار/ شهر	أ سم ال م ي	ت	أسم المعمل	كميات الاستهلا ك لتر / شهر	التكاليف الشهرية الف دينار/ شهر
المصنعي	1-	معمل كاشي المحمدي	3000	130000 0	الرسالة	31	كاشي الاخوين	4000	1300000
	2-	معمل كاشي يثراب	4000	150000 0		32	كاشي ابو ماجد	3500	1300000
	3-	كاشي فاروق	2500	140000 0		33	كاشي الخالد	3000	1300000
	4-	كاشي حسن الحلاب	5000	150000 0		34	كاشي التقوي	3000	1300000
	5-	معمل كاشي الاخلاص	3000	110000 0		35	كاشي زيد	2500	1200000
	6-	كاشي المدينة المنورة	4000	140000 0		36	كاشي المصطفى	4000	1400000
	7-	معمل كاشي الايمان	4000	120000 0		37	كاشي ابو خطاب	5000	1400000
	8-	المنار	6000	140000 0		38	كاشي محمد	4500	1300000
الرصافي	9-	كاشي هيثم فهد الشمري	4200	120000 0	الرسالة	39	كاشي المشهداني	3000	1300000
	10-	كاشي الفلوجة	4500	130000 0		40	كاشي الفردوس	2000	1100000
	11-	كاشي الوليد	6000	140000 0		41	كاشي النصر	2500	1200000
	12-	كاشي ابو رسول	3000	140000 0		42	كاشي الوحدة	4000	1300000
	13-	كاشي نبيل الحيلوسي	2500	120000 0		43	كاشي النعيبي	4500	1400000
	14-	كاشي الصخرة	2000	120000 0		44	كاشي مهند	5000	1300000
	15-	كاشي احباب المصطفى	4000	130000 0		45	كاشي السمير	6000	1400000

1200000	4500	كاشي بلاطات الوسام	46 -	في القادسية	140000 0	4500	كاشي زهرة الربيع	-16	في الشرطة	
1100000 ن	5000	كاشي الفرقان	47 -		130000 0	3000	كاشي النصر	-17		
100000	2500	كاشي السماح	48 -		140000 0	3500	كاشي الوحدة	-18		
1200000	3000	معمل المنصور للكاشي	49 -		120000 0	3000	كاشي الربيع	-19		
1400000	6000	كاشي السلام	50 -		130000 0	2500	كاشي الاندلس	-20		
1200000	4500	معمل كاشي الثقة	51 -		130000 0	3000	كاشي الخلفاء	-21		
1100000	2000	معمل كاشي ابراج بغداد	52 -		130000 0	4500	كاشي تاج العسكري	-22		
1100000	3500	كاشي الوسام	53 -		140000 0	6000	معمل الجزيرة كاشي	-23		
1400000	4000	كاشي الاخوين	54 -		120000 0	2500	كاشي نبيل	-24		
1500000	6000	كاشي الكوثر	55 -		130000 0	4500	كاشي نور الهدى	-25		
1400000	4000	معمل تبارك الرحمن كاشي	56 -		140000 0	6000	كاشي الديار	-26		
1200000	2000	معمل الفياض كاشي	57 -		130000 0	3500	كاشي سميرة ميس	-27		
1300000	4000	كاشي الرجب	58 -		130000 0	4000	معمل الحضارة كاشي	-28		في الضباط
1300000	2000	معمل كاشي الاصدقاء	59 -		140000 0	5000	معمل اسطنبول كاشي	-29		
1200000	3500	معمل كاشي اليرموك	60 -	120000 0	4500	معمل البراك كاشي	-30			
7670000 0	2307 00	المجموع								

المصدر: من عمل الباحثة بالاعتماد على استمارة الاستبيان لمعامل البلاطات الارضية في معمل الفلوجة للمدة (2022/2/3 - 2022/5/24).

خامسا: السياسات الحكومية.

يؤثر التدخل الحكومي على تطور الصناعة واستقرارها لاسباب استراتيجية أو اقتصادية أو اجتماعية، ويتضح هذا الاثر من خلال تقييد حرية الاختيار الموقعي للنشاط الصناعي في التوطن نحو مناطق خاصة، او تشجعه في التوطن نحو مناطق معينة من خلال انشاء المصانع الحكومية او من خلال تقديم المساعدة المالية للقطاع الخاص التي تتضخ اما بشكل قروض أو اعفاءات من الضرائب⁽¹⁾. فالحكومة دون غيرها من الهيئات لها مؤسسات مركزية مسؤولة عن تخطيط وتخصيص قطاعات الاقتصاد، حيث انها مسؤولة عن خلق الاشياء التي تساعد على زيادة النشاط الاقتصادي وتوفير فرص العمل وانعاش النمو الاقتصادي بشكل عام فقد يكون لتوطن صناعة معينة نتائج اقتصادية يشمل مفعوله جميع الاقاليم التي توطنت فيه⁽²⁾. وهناك ثلاثة معايير للتشريعات الحكومية وهي.

- 1- معيار الربحية التجارية . ويقصد بها ان صانع القرار يلجا الى هذا المعيار من اجل التسجيل في الصناعة مع وجهة نظر انها تهدف فقط الى الربح المادي.
- 2- معيار الربحية الاقتصادية الوطنية . وتقضي رفع مستويات المعيشة والقضاء على البطالة في المناطق الاقل نموا بغض النظر عن معدل الربح المتوقع.
- 3- معيار الربحية الاجتماعية . وفيه قد يختار المخطط او صانع القرار مواقع غير متطورة ويفضلها على غيرها تحقيق للربحية الاجتماعية .

سادسا: الروابط الصناعية.

يقصد بالروابط الصناعية على انها تركيز وتجميع المنشآت الصناعية في مواقع محدودة تتوفر فيها تسهيلات ومزايا تجعل لها قوة جذب صناعي من خلال الارتباطات، ومن أهم المزايا توافرها في هذه المنطقة هو توفر المواد الأولية نصف المصنعة، وتوفير الخبرة الفنية والافادة مما موجود من البني الارتكازية في هذه المنطقة وتخفيض تكاليف النقل، وتوفير الايدي العاملة الماهرة كل هذه الخدمات تعمل على خلق مناخ صناعي⁽³⁾. يوجد نوعان من الروابط الصناعية الاول روابط صناعية أمامية والثاني روابط صناعية خلفية، فالصناعات ذات الترابطات الامامية هي التي يسهم الانتاج في تمويل باقي الصناعات بالسلع وتشجع على ايجاد صناعة جديدة. أما الترابط الخلفي فأنة يقيس مقدار المستلزمات المطلوبة لكل صناعة⁽⁴⁾.

سابعا: العامل الاجتماعي (الاراء والرغبات الشخصية)

يعتبر العامل الاجتماعي من العوامل المهمة في عملية توطن الصناعي، خاصة المؤسسات في القطاع الصناعي الخاص حيث يسعى الى اختيار مشاريعهم في المناطق التي يعيشون فيها، على الرغم من أن هذه المواقع قد لاتكون أفضل من غيرها لاعتبارات شخصية واجتماعية لها اثر في

(1) سميرة كاظم الشماع ، مناطق الصناعة في العراق تحليل كمي دراسة في جغرافية الصناعة ، أطروحة دكتوراه (غير منشورة) ، كلية الاداب ، جامعة عين شمس، مصر، مصدر سابق، ص298

(2) عبد خليل فضيل ، دراسات في الجغرافية الصناعية ، مصدر سابق ، ص 64.

(3) امال حمزة الشمري ، التحليل المكاني للصناعات الغذائية في محافظة بابل ، رسالة ماجستير ، كلية التربية للعلوم التربوية ، المجلد (16) ، العدد (3) ، 2016، ص 400 .

(4) فارس مهدي محمد، الصناعات الاتشانية في قضاء الزبير ، مجلة القادسية ، جامعة القادسية ، كلية الاداب والعلوم التربوية ، (المجلد (16) ، العدد (3) ، 2016، ص400.

تحديد موقع المشروع (1) كما أن بعضهم يقيمون صناعاتهم الخاصة في أماكن معينة لأنها مرتبطة بذكريات معينة. لما توفر فيها منح مادية المرتبطة والتعلقة بجمال الطبيعة أو منح حضارية كتلك التي تتوفر في المدينة (2).

ثامنا: العامل البيئي.

تعرف البيئة على أنها الوسط الذي يعيش فيه الكائن الحي ، ويستمد منه الغذاء، يتأثر بكل ما يوجد فيه ويؤثر هو أيضا فيه (3) عرفها بعض العلماء على انها كل مايحيط بالانسان من عوامل طبيعية، وظواهر اجتماعية وأنظمة اقتصادية وإدارية وسياسية وقيم وتقاليد وعلاقات إنسانية، وأساليب ثقافية سائدة في مجتمع معين (4). ويظهر تأثير الانسان في البيئة عن طريق كافة القطاعات ولكن تأثيره أشد عن طريق قطاع الصناعة (5).

تاسعا: عامل الارض.

يعد عامل الأرض من العوامل الموقعية لقيام الصناعة، فكل صناعة تحتاج الى مساحة معينة من الارض لتقيم عليها مصنعها، ومساحة أخرى لغرض عمليات التفريغ والتحميل والخزن وقد تراعي ايضا ان تكون هناك مساحة اضافية لاحتمالات التوسع في المستقبل (6). تعد الارض عاملا حاسما في تحديد موقع المشاريع الصناعية وبالرغم من وجود تباين في حاجة الصناعات المختلفة الى الارض. ويتضح من خلال الدراسة الميدانية في قضائي الرمادي والفلوجة.

جدول (6)

التوزيع الجغرافي لمساحة وحدات صناعة البلاطات الارضية في قضاء الرمادي لعام 2022.

ت	ت	أسم المعمل	مساحة المعمل / م	أسم الد ي	ت	أسم المعمل	مساحة المعمل / م
1	-1	معمل لوى	1000	ب. سوق	26	كاشي الجوهرة	2500
2	-2	موسى جاسم	1200		27	كاشي الفرخ	1000
3	-3	كاشي يونس	2400		28	كاشي	2000

(1) الدراسة ميدانية التي قامت بها الباحثة في قضائي الرمادي والفلوجة للمدة (2022/5/24-2022/2/3).

(2) ابراهيم شريف وآخرون، جغرافية الصناعة، مصدر سابق، ص 101.

(3) علي تاج الدين فتح الله، ضيف الله بن هادي الراجحي، التلوث والبيئة الزراعية، المملكة العربية السعودية، مطبعة جامعة الملك سعود، 1998، ص 4.

(4) علي تاج الدين فتح الله، ضيف الله بن هادي الراجحي، التلوث والبيئة الزراعية، مصدر سابق، ص 4.

(5) نجلاء هاني عبد الشمري، التوزيع الجغرافي للصناعات الملوثة في محافظات الفرات الاوسط، رسالة ماجستير (غير منشور)، كلية التربية للبنات، جامعة الكوفة، 2008، ص 188.

(6) كفاية عبد الله العباس، الصناعات الانشائية في محافظة البصرة واقعها وافاقها المستقبلية، أطروحة دكتوراه (غير منشورة)، كلية الاداب، جامعة البصرة، 2005، ص 126.

	الهاجر	-				
2400	كاشي الخير	29		1200	نجم العلواني	-4
1500	كاشي احمد الكبيسي	30		1100	ابو علاء الفراجي	-5
1000	كاشي جميل	31		2500	معمل كاشي عادل	-6
2300	كاشي سلام	32		1000	معمل كاشي الناعور	-7
2500	كاشي وكاشي الملك	33		1200	كاشي ابو طيبة	-8
2400	كاشي البركة	34	حي الدرية	2000	كاشي بغداد	-9
1000	كاشي نور مصطفى	35		2200	كاشي محمود	10
2600	كاشي الصفاء	36		1500	دبي للكاشي	11
2400	كاشي بركة الرحمن	37	الغزبية والتل	1000	بلاطات توست	12
2300	كاشي زين العابدين	38		2500	كاشي الورار	13
1500	معمل كاشي اربيل	39		2000	كاشي الكرم	14
1500	كاشي الفخامة	40		2500	كاشي اليقين	15
2000	كاشي الريان	41	حي الاندلس	1500	كاشي المتوكل	16
2500	كاشي الطارق	42		1300	معمل الاعتماد	17
2400	كاشي ماهر	43		2400	كاشي مصطفى عبد رشيد	18
2000	كاشي التقى	44		2500	كاشي تبارك	19

		-				-
2500	كاشي الراوي	45		2000	كاشي سعد	20
		-				-
1400	كاشي شارع 60	46		2500	كاشي الصادق	21
		-				-
1500	كاشي الرحمن	47		1500	كاشي ابو احمد	22
		-				-
1000	كاشي الدموع	48		1700	كاشي الامير	23
		-				-
1000	كاشي التقوي	49		2400	كاشي الارحوان	24
		-				-
2500	معمل كاشي ياسين	50		2500	كاشي محمود	25
		-				-
88800	المجموع					

المصدر: من عمل الباحثة بالاعتماد على استمارة الاستبيان لمعامل البلاطات الارضية في معمل الرمادي للمدة (2022/2/3-2022/5/24)

الجدول (7)

التوزيع الجغرافي لمساحة وحدات صناعة البلاطات الارضية في قضاء الفلوجة لعام 2022.

اسم الح ي	ت	اسم المعمل	مساحة المعمل / م	اسم الح ي	ت	اسم المعمل	مساحة المعمل / م
	-1	معمل كاشي المحمدي	2000		31	كاشي الاخوين	2500
	-2	معمل كاشي يثرب	1500		-		
	-3	كاشي فاروق	2500		32	كاشي ابو ماجد	1000
	-4	كاشي حسن الحلاب	1000		-		
	-5	معمل كاشي الاخلاص	1400		33	كاشي الخالد	1000
	-6	كاشي المدينة المنورة	1500		-		
					34	كاشي التقوي	1500
					-		
					35	كاشي زيد	2500
					-		
					36	كاشي المصطفى	2400
					-		

2000	ابو كاشي خطاب	37	-	2400	معمل كاشي الايمان	-7	
2300	كاشي محمد	38	-	2500	المنار	-8	
2500	كاشي المشهداني	39	-	1500	كاشي هيثم فهد الشمري	-9	في الرصافي
2000	كاشي الفردوس	40	-	2000	كاشي الفلوجة	-10	
2500	كاشي النصر	41	-	2500	كاشي الوليد	-11	
1500	كاشي الوحدة	42	-	2000	كاشي ابو رسول	-12	
1000	كاشي النعيمي	43	-	1500	كاشي نبيل الحيلوسي	-13	
2000	كاشي مهند	44	-	2000	كاشي الصخرة	-14	
2500	كاشي السمير	45	-	2500	كاشي احباب المصطفى	-15	
2000	كاشي بلاطات الوسام	46	-	2400	كاشي زهرة الربيع	-16	
2400	كاشي الفرقان	47	-	2000	كاشي النصر	-17	
2400	كاشي السماح	48	-	2000	كاشي الوحدة	-18	
1000	معمل المنصور للكاشي	49	-	1500	كاشي الربيع	-19	
2500	كاشي السلام	50	-	1000	كاشي الاندلس	-20	
2400	معمل كاشي الثقة	51	-	1500	كاشي الخلفاء	-21	
2000	معمل كاشي ابراج بغداد	52	-	2500	كاشي تاج العسكري	-22	في الشرطة
1500	كاشي الوسام	53	-	2400	معمل الجزيرة كاشي	-23	
2400	كاشي الاخوين	54	-	2000	كاشي نبيل	-24	

2000	كاشي الكوثر	55	-	1500	كاشي نور الهدى	-25	الضبط
2500	معمل تبارك الرحمن كاشي	56	-	2000	كاشي الديار	-26	
1300	معمل الفياض كاشي	57	-	2500	كاشي سميرة ميس	-27	
1500	كاشي الرجب	58	-	2000	معمل الحضارة كاشي	-28	
2500	معمل كاشي الاصدقاء	59	-	2500	معمل اسطنبول كاشي	-29	
2000	معمل كاشي اليرموك	60	-	2000	معمل البراك كاشي	-30	
11820							

المصدر: من عمل الباحثة بالاعتماد على استمارة الاستبيان لمعامل البلاطات الارضية في قضاء الفلوجة للمدة (2022/2/3- 2022/5/24) عاشرًا: المواد الاولية

تعتمد عملية التصنيع بشكل اساسي على تحويل المواد الخام الى سلع مصنوعة ولذلك فإن وجود المواد الخام هو أحد المكونات الرئيسية لعملية التصنيع وقد اختلف الباحثون فيما بينهم في تقدير أهمية توفير المواد الخام فبينما يرى بعضهم أن أهميتها حاسمة لعملية التنمية الصناعية يرى فريق اخر انها ليست كذلك الا ان توفر المواد الخام وتنوعها في بلد ما يهيئ لذلك فرصة للتنمية الصناعية ويعطيه ميزة نسبية على البلدان التي تستورد هذه المواد من الخارج⁽¹⁾. ويمكن توضيح أبرز المواد الأولية كما مبين في الجدول (8) بما يأتي:

جدول (8)

الخامات المعدنية اللافلزية واحتياجاتها وتوزيعها الجغرافي والصناعات المستفيدة منها حاضر ومستقبلا في محافظة الانبار لعام 2022

الصناعات المستفيدة	احتياطي المحافظة / طن	الموقع الجغرافي	الخامات المعدنية اللافلزية
الاسمنت، النورة، الصناعات الكيماوية	997	أبو صفيه ، عين الأرنب ، الأبيض، مكر ، عكاش، المانعي	حجر الكلس
انتاج حامض الكبريتيك، الجص	180	وادي حقلان، حديثة ، عنه، راوه، فلوجة	حجر الجبس
الابنية الجاهزة، الكاشي، الموزانيك، الاسفلت	—	عكاشات ، ابو طيبان ، الحباتية، الحقلانية ، رطبة	الحصى والرمال

(1) عبد الرحمن المعني ، التخطيط الصناعي في العراق ، رسالة ماجستير (غير منشورة) ، كلية التجارة ، جامعة القاهرة، 1978، ص54.

المصدر: من عمل الباحثة بالاعتماد على جمهورية العراق، وزارة الصناعة والمعادن، المنشأة العامة للمسح الجيولوجي والتحري المعدني ، تقرر عن نشاط التعدين في العراق، بيانات غير منشورة، 2022
الحادي عشر: راس المال.

ان الاستثمار في القطاع الصناعي يحتاج إلى تمويل لغرض الإنشاء والتجهيز وتوفير المواد الخام والطاقة والتشغيل والصيانة والتوزيع والتسويق وأجور العمل وبدون توفير رأس المال الكافي ولا يمكن إن تقوم الصناعة⁽¹⁾ يعد رأس المال من أهم مستلزمات الصناعة، أحد المقومات الاقتصادية الأساسية لقيام الصناعة في مختلف قطاعاتها وأشكالها، وان ذلك لا تعود الى أهمية الاموال التي ينبغي توافرها لانجاز عملية انتاجية، بل ترجع بالدرجة الاساس الى ضرورة توفير احتياجات الصناعة⁽²⁾. تتطلب الصناعة الحديثة الآلات ومكائن ضخمة باهظة الثمن ، وتكاليف العامة التي تقدمها المنشأة للعمال.

الاستنتاجات ::

1- تتوفر في قضائي الرمادي والفلوجة مقومات صناعة البلاطات الارضية بسبب توفر المواد الأولية المحلية الوفيرة في منطقة من حصي والرمل وصخور الكلس ، فضلا عن وجود الايدي العاملة التي تشكل القاعدة الاساسية لنمو المنطقة وتطورها ايه صناعة لذلك تتوفر فرص كبيرة لانشاء وتطوير هذه الصناعة .

2- تتمتع القضائي الرمادي والفلوجة بالمقومات الجغرافية متاحة لقيام الصناعة البلاطات الارضية وتنميتها فمنها المقومات الطبيعية مثل (الموقع الجغرافي ، والتركيب الجيولوجي، والتربة، والسطح، والمياه، وعناصر المناخ) ومنها المقومات البشرية والاقتصادية مثل (المواد الأولية ، والسوق، ورأس المال، والوقود والطاقة ، والنقل ، وارض، والسياسة الحكومية ، والرغبات الشخصية، والعامل البيئي).

3- تمتلك محافظة الانبار التربة الملائمة للاستثمار الصناعي والتي تنتشر على مساحات واسعة من منطقة الدراسة، وتدخل هذه التربة كمادة أولية في صناعة البلاطات الارضية ، ممايساعد وجودها على التوسع في اقامة معامل البلاطات نتيجة تطور والتوسع العمراني في قضائي.
التوصيات ::

1- العمل على توفير مصادر الطاقة والوقود لمواقع صناعة البلاطات الارضية وباسعار مناسبة من قبل وزارة النفط وزارة الصناعة والمعادن ومديرية التنمية الصناعية لتقليل كلف الانتاج وبالتالي خفض اسعار بيع المنتجات من البلاطات الارضية .

2- أنشاء مراكز التأهيل وتدريب العاملين في صناعة البلاطات الارضية ممايؤدي الى زيادة القوي العاملة الماهرة وبالتالي رفع الكفاءة الانتاجية.

3- العمل على التقليل من الضرائب والرسوم المفروضة على اصحاب الوحدات الصناعية لضمان

(1) محمد دلف احمد الدليمي ،فواز احمد الموسى ، جغرافية التنمية مفاهيم – نظريات – تطبيق ، ط2، دار الفرقان للغات للنشر والطباعة والتوزيع ،سوريا ،2009،ص 217..

(2) صادق علي سعيد العبادي ، الصناعات الصغيرة في محافظة ذي قار وابعادها التنموية، رسالة ماجستير (غير منشورة) ، جامعة ذي قار كلية الاداب ، 2014،ص 147.

ديمومة الصناعات وتوفير المواد الأولية في عملية البناء.

المصادر:.

- 1- الشماع ، سميرة كاظم، مناطق الصناعة في العراق تحليل كمي دراسة في جغرافية الصناعة، أطروحة دكتوراه (غير منشورة)، كلية الاداب جامعة عين شمس ،مصر ، 1978.
- 2- الجنابي، عبد الزهرة، الجغرافية الصناعية، ط1، دار صفاء ، عمان ، 2012.
- 3- الشوادة ، علي سالم ، جغرافية النقل وتطورها ، طر، دار صفاء النشر والتوزيع ، عمان ، 2013.
- 4- اسماعيل ، احمد جليل، صناعة المواد الانشائية في محافظتين دهوك واربيل ، دراسة في جغرافية الصناعة ، مصدر سابق، ص.91
- 5- الوائلي، حسين علي فهد، الصناعات الانشائية وامكانيات تنميتها في محافظة القادسية دراسة في الجغرافية الصناعية ، رسالة ماجستير (غير منشورة)، جامعة القادسية كلية الاداب ، 2018، ص.79.
- 6- الشمري، نجلاء هاني عبد الشمري، التوزيع الجغرافي للصناعات الملوثة في محافظات الفرات الاوسط ، رسالة ماجستير (غير منشور) ، كلية التربية للبنات ، جامعة الكوفة ، 2008، ص.188
- 7- العباس، كفاية عبد الله، الصناعات الانشائية في محافظة البصرة وافقها المستقبلية ، أطروحة دكتوراة (غير منشور) ، كلية الاداب ، جامعة البصرة، 2005، ص.126
- 8- المعني، عبد الرحمن، التخطيط الصناعي في العراق ، رسالة ماجستير (غير منشور) ، كلية التجارة ، جامعة القاهرة ، 1978، ص.54
- 9- العبادي، صادق علي سعيد، الصناعات الصغيرة في محافظة ذي قار وابعادها التنموية ، رسالة ماجستير (غير منشورة) ، جامعة ذي قار كلية الاداب ، 2014، ص.147
- 10- فتح الله، علي تاج الدين، ضيف الله بن هادي الراجحي ، التلوث والبيئة الزراعية ، المملكة العربية السعودية ، مطبعة جامعة الملك سعود، 1998
- 11- فضيل، عبد خليل، دراسات في الجغرافية الصناعية ، مطبعة جامعة بغداد ، 1989.
- 12- الدين، فاروق كامل عز، جغرافية النقل - اسس ومناهج وتطبيقات ، ط3، مكتبة الانجلو المصرية، 2005.
- 13- السماك، محمد ازهر، جمعة رجب طنيطش، دراسات في جغرافية الصناعة والمعادن ، منشورات ELGA، مالطة ، 2005.
- 14- الدليمي ،محمد دلف احمد ،فواز احمد الموسي ، جغرافية التنمية مفاهم - نظريات تطبيق، ط2، دار الفرقان للغات للنشر والطباعة والتوزيع، سوريا، 2009
- 15- عبد الله، محمد أحمد، التخطيط الصناعي، الهيئة المصرية العامة للكتاب ، مصر.

المجلات:.

- 1- الشمري ،أمال حمزة، التحليل المكاني للصناعات الغذائية في محافظة بابل ، رسالة ماجستير ، كلية التربية للعلوم الانسانية، المجلد (16) ، العدد(3) ، 2016.
- 2- محمد، فارس مهدي، الصناعات الانشائية في قضاء الزبير ، مجلة القادسية ،كلية الاداب والعلوم التربوية ، (المجلد) (16) العدد(3) ، 2016، ص.400.

الدراسة الميدانية:.

- 1- الدراسة ميدانية التي قامت بها الباحثة في قضائي الرمادي والفلوجة للمدة (2022/2/3-2022/5/24)

The human and economic components of settling the slab industry in the districts of Ramadi and Fallujah for the year 2022.

اركان ريسان عباس وصال محروس حمد

Mustansiriya University-College of Basic Education

Department of Geography

Wasalhamdmeah@gmail.com

arkanwasan@gmail.com

07702952414

07802854745

Abstract:

Industrial activity is considered one of the most important aspects of economic activity for any country, and its great contribution to the national income in addition to providing job opportunities. From construction movements and urban expansion, in addition to an increase in demand for road paving and street paving, such as roads, bridges, hospitals, buildings, housing projects and other economic projects, including industrial ones, and the accompanying other projects that depend on building materials in their construction operations.

The main objective of this study is to present the historical development of the slabs industry in the study area and analyze the factors from the natural and human geographic components, and then determine the geographical distribution in the judiciary. We have come up with a number of things.

1- The slab industry is considered one of the important industries in the study area, until the beginning of the eighties of the twentieth century, but it developed significantly after 2004, especially after the development of the cities and districts of Ramadi and Fallujah.

Keywords: The human and economic factors for the settlement of the slab industry in the districts of Ramadi and Fallujah