

## تباين التركيب العمري والبيئي لظاهرة الامية لسكان محافظة القادسية

م.د. نغم احمد مصلح

الجامعة المستنصرية – كلية التربية الاساسية-قسم الجغرافية

[naghambaghdad337@yahoo.com](mailto:naghambaghdad337@yahoo.com)

07904714812

### مستخلص البحث:

يهدف البحث التعرف على ظاهرة الامية في محافظة القادسية من حيث تباينها المكاني وبحسب البيئة والتركيب العمري وعلي مستوى الوحدات الادارية للمحافظة. ولتحقيق ذلك استخدام الاسلوب الكمي والوصفي وتبويب البيانات المتعلقة بالامية الى جداول وتحويلها الى نسب مئوية فضلاً عن الخرائط والاشكال البيانية لسهولة مقارنتها مكانياً. **الكلمات المفتاحية** ( التركيب العمري ، البيئي ، ظاهرة الامية ، محافظة القادسية ) **المقدمة**

تعد الامية من اخطر المشكلات التي تواجه دول العالم، وهي مظهر من مظاهر التخلف التي تؤدي الى العديد من المشاكل الاقتصادية والاجتماعية تظهر في جميع دول العالم الا انها تتفاوت في مستواها من دولة لأخرى، تبعاً لمستوى التحضر، لذا فهي اكثر انتشاراً في البلدان النامية. وفي المناطق الريفية اكثر من المناطق الحضرية.

لا يوجد تعريف موحد للامية يطبق في جميع دول العالم، لاختلاف المعايير المستخدمة لتعريفها بين دولة واخرى تبعاً لدرجة التطور.

فقد عرفت الامم المتحدة على انها تشمل كل شخص لا يستطيع القراءة، والكتابة والحساب<sup>(1)</sup>. وهو تعريف قديم تعتمد عليه الدول النامية ومنها العراق اذ يعرف الامي بانه كل شخص بلغ العاشرة من عمره او تجاوزها ولم يتعلم القراءة والكتابة والحساب<sup>(2)</sup>.

### مشكلة البحث

تتمثل مشكلة البحث بالتساؤل الاتي:

1. ما هو حجم ظاهرة الامية في محافظة القادسية .
2. ما مدى تباينها المكاني على مستوى وحداتها الادارية وبحسب البيئة (حضر – ريف) والتركيب العمري لسكان محافظة القادسية.

### فرضية البحث

أنتشار الامية في محافظة القادسية وتباينها المكاني على مستوى وحداتها الادارية بين المناطق الحضرية والريفية وبحسب التركيب العمري لسكانها.

### هدف البحث

يهدف البحث الى الكشف عن حجم ظاهرة الامية في المحافظة وتباين توزيعها على مستوى وحداتها الادارية.

### حدود منطقة البحث

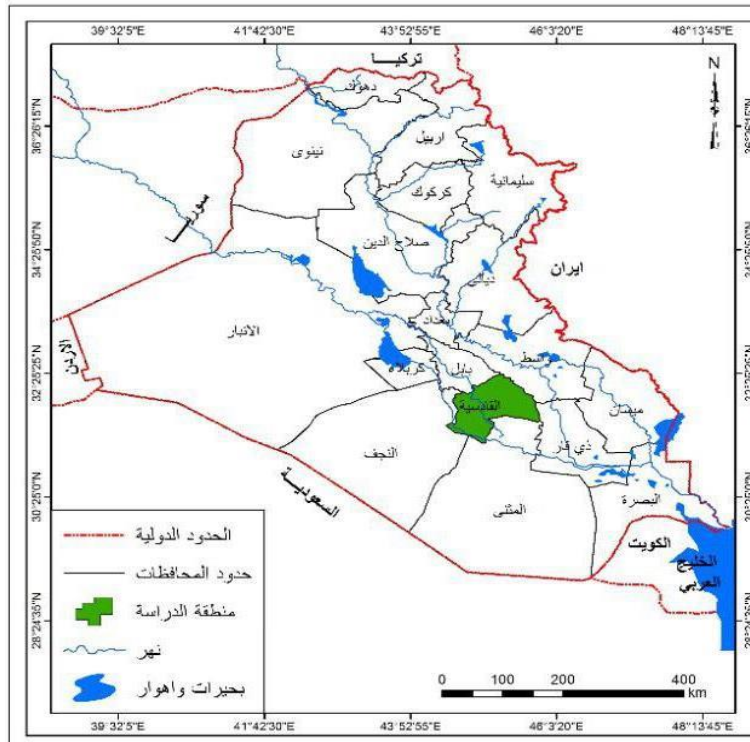
تتمثل بالحدود المكانية والزمانية لمحافظة القادسية، بالنسبة للحدود المكانية تقع محافظة القادسية وسط العراق بين دائرتي عرض (17', 31°-24', 32°) شمالاً، وخطي طول (24', 44°-49', 45°) شرقاً، بمساحة قدرها (8153) كم<sup>2</sup> ونسبة (1,9%) من مساحة العراق البالغة (434128) كم<sup>2</sup>(3).  
يحدّها من الشمال محافظة بابل، ومن الشرق محافظة واسط، ومن الجنوب المثنى وذي قار ومن الغرب محافظة النجف، ننظر خريطة رقم (1)، تتألف المحافظة من (15) وحدة ادارية موزعة بين (4) أفضية و(11) ناحية كما في الخريطة رقم (2)، اما الحدود الزمانية فتتمثل بسنة 2017 الخاصة بالسكان الاميين بعمر (10) سنوات فأكثر.

### منهجية البحث

اعتمد البحث على المنهج الوصفي والتحليلي وتبويب البيانات في جداول وتحويلها الى نسب مئوية واعتماد الدرجة المعيارية لأجل سهولة المقارنة وابرار تبانين توزيع هذه الظاهرة على الوحدات الادارية في المحافظة، فضلاً عن استخدام الاشكال البيانية والخرائط لنفس الغرض .  
وعليه تناول البحث هذه الظاهرة على النحو التالي:

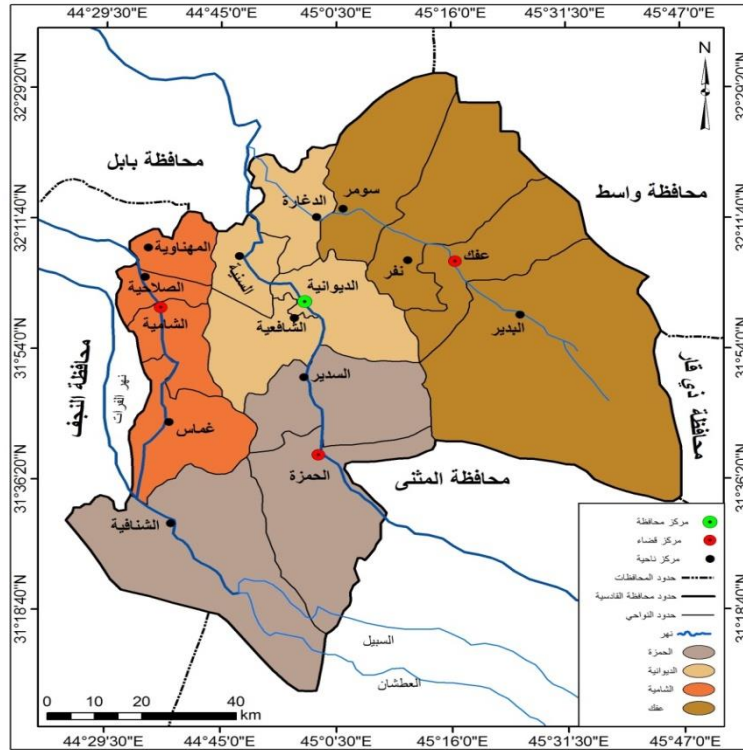
### خريطة (1)

### الموقع الجغرافي لمحافظة القادسية من العراق



المصدر: جمهورية العراق، وزارة التخطيط، الجهاز المركزي للإحصاء وتكنولوجيا المعلومات، مركز نظم المعلومات الجغرافية، 2015.

## خريطة (2) الوحدات الإدارية لمحافظة القادسية



المصدر: الهيئة العامة للمساحة، خريطة محافظة القادسية الإدارية، لمقياس 1:50000، بغداد، 2015.

اولاً: تبين نسب الامية حسب البيئة (حضر، ريف) في محافظة القادسية لسنة 2017:

ان توزيع السكان الاميين في المحافظة لسنة 2017 والبالغ عددهم (189203) امياً جاء متبايناً عددياً ونسبياً ما بين الحضر والريف، فمن جدول (1) يلاحظ ان عددهم في الحضر بلغ (71350) امياً وبنسبة (37.7%) من مجموع السكان الاميين في المحافظة بعمر (10 سنوات فأكثر) اما عددهم في الريف فكان (117853) امياً وبنسبة (62.3%) من مجموع الاميين.

يلاحظ من الجدول رقم (1) وشكل (1) أن هناك تباين في توزيع الاميين الحضر على مستوى وحداتها الادارية من حيث اعدادهم ومعدلاتهم نتيجة للاختلاف والتباين في الخصائص الاقتصادية والاجتماعية والخدمات العامة بين تلك الوحدات والتي كانت على نحو ما يلي:

1. جاء مركز قضاء الديوانية بالمرتبة الاولى بمعدل بلغ (44.6%) من مجموع السكان الاميين الحضر في المحافظة، ويرجع ذلك الى الحجم السكاني الكبير في مركز القضاء لكونه مركز محافظة بالإضافة الى الهجرة من الريف نحو المراكز الحضرية الكبيرة.
2. احتل مركز قضاء الحمزة ومركز قضاء الشامية ومركز قضاء عفك المرتبة الثانية والثالثة والرابعة بمعدل (12%، 10.7%، 5.4%) من مجموع الاميين الحضر في المحافظة.
3. سجلت كل من ناحية الصلاحية في قضاء الشامية وناحية نفر في قضاء عفك ادنى معدل للامية في حضر كل منهما، بمعدل بلغ (0.6%، 0.7%) على التوالي.

4. تراوحت معدلات الاميين في حضر بقية الوحدات الادارية بين المعدلات المذكورة أعلاه.

جدول (1)

التوزيع العددي والنسبي والدرجة المعيارية للسكان الاميين بعمر (10 سنوات فأكثر) وبحسب البيئة في محافظة القادسية وحسب وحداتها الادارية لسنة 2017

الدرجة المعيارية	نسبة الامية	السكان الاميين الريف	الدرجة المعيارية(*)	نسبة الاميين %	السكن الاميين الحضر	الوحدة الادارية	البيئة
-0.479	4.9	5832	3.4033	44.5	31783	م.ق الديوانية	قضاء الديوانية
-0.403	5.2	6151	-0.484	1.3	915	ن. السنبة	
0.4782	8.4	9879	-0.38	2.4	1739	ن. الشافعية	
-0.503	4.9	5732	-0.433	1.8	1319	ن. الدغارة	
-	23.4	27594	-	50.1	35756	مج - القضاء	
0.1419	7.2	8457	0.3625	10.7	7635	م.ق الشامية	قضاء الشامية
-0.813	3.7	4418	-0.445	1.7	1224	ن. المهناوية	
-0.85	3.6	4261	-0.541	0.6	463	ن. الصلاحية	
2.116	14.3	16805	0.2258	9.2	6550	ن. غماس	
-	28.8	33941	-	22.2	15872	مج القضاء	

(\*) الدرجة المعيارية: هي تعبير كمي يدلنا على انحراف القيمة الخام عن الوسط الحسابي باستخدام الانحراف المعياري مقياساً، فهي تحدد موقع الدرجة الخام من الوسط الحسابي اتجاهاً وبعداً، الاتجاه تحده الإشارة فإذا كانت موجبة تكون أعلى من الوسط الحسابي، وبالعكس من ذلك إذا كانت الإشارة سالبة فأنها تكون أقل من الوسط الحسابي، اما

البعد فيعني كبر القيمة، فكلما كبرت القيمة ابتعدت عن الوسط الحسابي وتحسب بالصيغة التالية:  $Z = \left( \frac{X - X^-}{S} \right)$

$$Z = \frac{\text{الدرجة المعيارية} = X - \text{عدد القيم} = X^- \text{الوسط الحسابي}}{\text{مجموع القيم}} \div \text{عدد القيم} =$$

$$S = \frac{\sqrt{\text{مجموع } (X - X^-)^2}}{N} = \text{الانحراف المعياري}$$

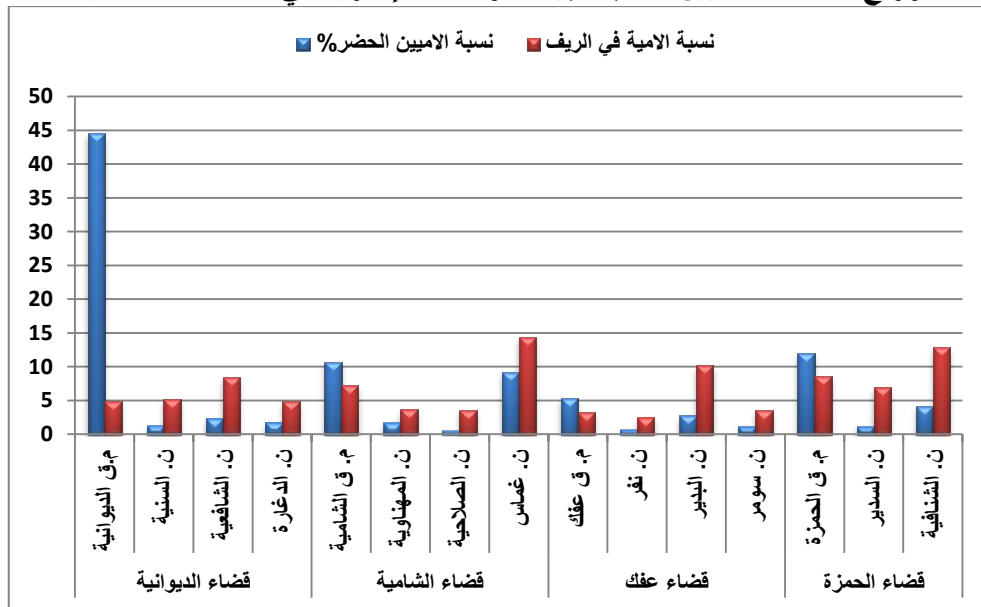
للمزيد ينظر: ناصر عبد الله ومحمد محمود السرياني، الجغرافيا الكمية والاحصائية اسس وتطبيقات بالأساليب الحاسوبية الحديثة، مكتبة العبيكان، مكة المكرمة، 2000، ص 190-199.

0.947	3.3	3854	-0.11	5.4	3881	م. ق عفك	قضاء عفك
-1.17	2.5	2909	-0.535	0.7	508	ن. نفر	
0.9713	10.2	11964	-0.349	2.8	1988	ن. البدير	
-0.866	3.5	4197	-0.491	1.2	860	ن. سومر	
-	19.5	22924	-	10.1	7237	مج القضاء	
0.5059	8.5	9996	0.4821	12	8585	م. ق الحمزة	قضاء الحمزة
1.739	6.9	8188	-0.488	1.2	878	ن. السدير	
-	12.9	15210	-0.218	4.2	3022	ن. الشنافية	
-	28.3	33394	-	17.4	12485	مج القضاء	
	%100	117853	-	%100	71350	مج المحافظة	
7856.87			4756067			الوسط الحسابي	
4228.48			7941.29			الانحراف المعياري	

المصدر: من عمل الباحثة بالاعتماد على جمهورية العراق، وزارة التخطيط، الجهاز المركزي للإحصاء وتكنولوجيا المعلومات، بيانات مسح الاميين، لسنة 2017.

### شكل (1)

توزيع معدلات الاميين حسب البيئة للوحدات الإدارية في محافظة القادسية



المصدر: من عمل الباحثة بالاعتماد على جدول (1).

وانتظمت الوحدات الإدارية من حيث السكان الاميين الحضر وبحسب الدرجة المعيارية في اربع مستويات خريطة (3) وكما يأتي:

### 1. المستوى الاول (فأكثر + 0.50).

ظهر هذا المستوى في وحدة ادارية واحدة وهي مركز قضاء الديوانية.



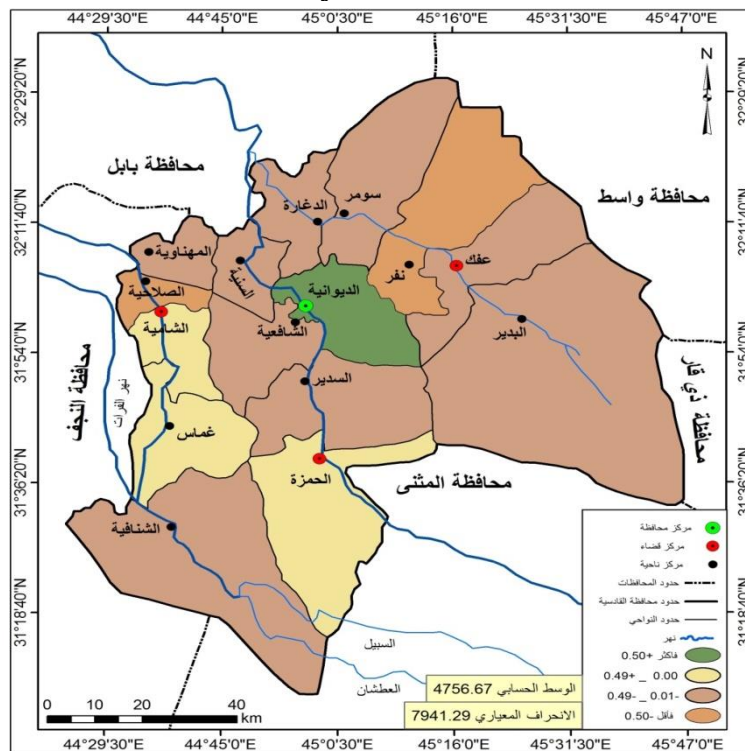
2. المستوى الثاني (0.00 - 0.49<sup>+</sup>).  
جاء في هذا المستوى ثلاث وحدات ادارية وهي مركز قضاء الشامية ومركز قضاء الحمزة وناحية غماس.

3. المستوى الثالث (0.01<sup>-</sup> - 0.49).  
ظهرت في تسع وحدات ادارية محتلة اوسع مساحة من منطقة الدراسة ممتدة من شرق المحافظة وشمالها وجنوبها الغربي، وهي كل من مركز قضاء عفك وناحية البدير وسومر، وناحية الدغارة والسنية والشافعية يضاف لها ناحية (المهناوية والشامية).

4. المستوى الرابع (فأقل - 0.50).  
ظهر في ناحيتين هما ناحية نفر وناحية الصلاحية وهي اقل من الوسط الحسابي على مستوى المحافظة.

### خريطة (3)

توزيع معدلات الامية حسب الدرجة المعيارية في حضر محافظة القادسية لسنة 2017



المصدر: جدول رقم (1).

اما السكان الاميين في ريف المحافظة فتوزعوا بصورة متباينة من حيث العدد والمعدل في ريف كل وحدة ادارية حيث يلاحظ من الجدول والشكل (1) ما يلي.

1. جاء ريف ناحية غماس في قضاء الشامية بأعلى معدل للامية بلغ (14.3%) من مجموع السكان الاميين الريفيين في المحافظة بعمر (10 سنوات فأكثر) تلاه ريف ناحية الشافية في قضاء الحمزة وناحية البدير في قضاء عفك بمعدل بلغ (12.9%, 10.2%) لكل منهما على التوالي، ويرجع سبب هذا الارتفاع في معدل الامية الى الطابع الزراعي المسيطر على هذه الوحدات الادارية وبالأخص ريف قضاء الشامية

الذي يمتاز بزراعة الرز والتي تحتاج الى ايدي عاملة كثيرة مما يؤدي الى عدم التحاق الكثير من ابناء المزارعين في المدارس الابتدائية.  
2. احتل ريف ناحية نفر في قضاء عفك المرتبة الاخيرة بمعدل (2.5%) من مجموع السكان الريفيين في المحافظة.

3. تراوحت معدلات الامية في ريف بقية الوحدات الادارية بين النسبتين اعلاه.  
وقد انتظمت الوحدات الادارية على اساس الدرجة المعيارية في ريف كل منها في اربع مستويات (خريطة 4) وكما يأتي:

1. المستوى الاول (فأكثر + 0.50).  
تمثل في اربع وحدات ادارية هي (ناحية البدير) في القسم الجنوبي الشرقي للمحافظة ومركز قضاء الحمزة وناحيتي غماس والشنافية في جنوبها الغربي.

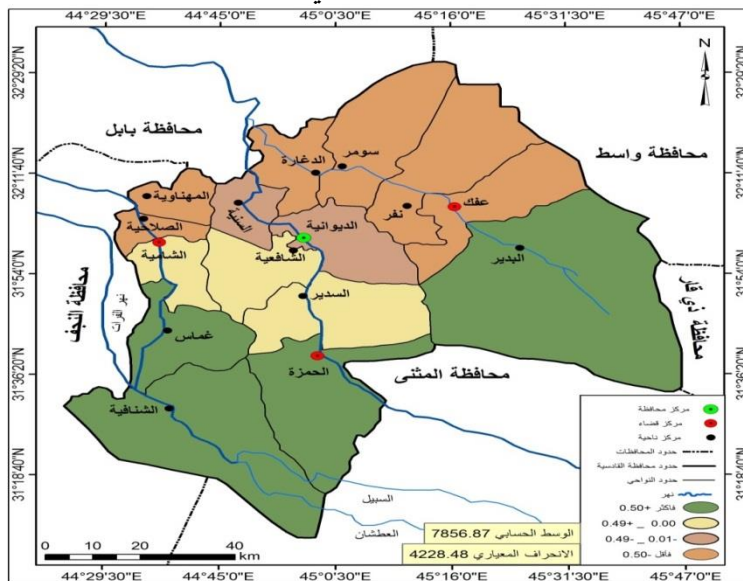
2. المستوى الثاني (0.00 - + 0.49).  
وتمثل في ثلاث وحدات ادارية شكلت منطقة متصلة في وسط المحافظة وغربها، وهي كل من ناحيتي السدير والشافعية ومركز قضاء الشامية.

3. المستوى الثالث (0.01 - - 0.49).  
ظهر في وحدتين اداريتين هما مركز قضاء الديوانية وناحية السنية.

4. المستوى الرابع (فأقل - 0.50).  
تمثل في ست وحدات ادارية ممتدة في شمال شرق المحافظة الى شمالها الغربي وهي كل من مركز قضاء عفك والنواحي نفر، سومر، الدغارة، المهناوية، الصلاحية.

#### خريطة (4)

#### توزيع معدلات الامية حسب الدرجة المعيارية في ريف محافظة القادسية لسنة 2017



المصدر: جدول رقم (1)

### ثانياً: تباين نسب الامية حسب التركيب العمري في محافظة القادسية:

يعرف التركيب العمري على انه تقسيم السكان حسب العمر الى فئات خمسية او عشرية او عريضة، لتلافي الاخطاء التي تحدث في الابلاغ عن الاعمار لعدم دقتها<sup>(4)</sup>. ان لبيانات التركيب العمري ذات اهمية كبيرة في الدراسات السكانية، فتحين المخططين في شتى المشاريع، وتساعد في معرفة عدد الاطفال في سن الدراسة وتحديد التوجيهات المستقبلية لتوفير فرص التعليم لهم، التي تعد ركيزة اساسية للتطور الاجتماعي والاقتصادي والقضاء على الامية<sup>(5)</sup>. وبما ان الظواهر السكانية تختلف من فئة عمرية لأخرى، فان ظاهرة الامية تختلف في معدلاتها تبعاً لذلك. تستخدم طريقة توزيع معدلات الامية بحسب التركيب العمري لمعرفة ما يشكله معدل الامية في كل فئة عمرية من مجموع السكان الاميين في نفس الفئة العمرية لكل وحدة ادارية، ومقارنة معدلات الامية في الفئات العمرية التي تقابلها في الوحدات الادارية الاخرى. يلاحظ من الجدول (2) والشكل (2) ان الفئة العمرية (60 سنة فأكثر) في قضاء الديوانية جاءت باعلى معدل للامية بلغ (42%) من مجموع السكان الاميين في نفس الفئة، احتل مركز قضاء الديوانية المركز الاول بنسبة (29.6%) واقلها معدل في ناحية نهر في قضاء عفاك بمعدل بلغ (1.4%) من مجموع السكان الاميين في تلك الفئة. اما الفئة العمرية (50-59 سنة) فقد احتلت المرتبة الثانية بمعدل الامية التي بلغت (34.6%) من مجموع السكان الاميين في تلك الفئة في قضاء الديوانية مسجل مركز قضاء الديوانية اعلى نسبته بلغت (23.6%) واقلها معدل في ناحية نهر بنسبة بلغت (2.1%) فيما تراوحت المعدلات في الفئات العمرية الاخرى في بقية الوحدات الادارية بين المعدلين اعلاه مما تقدم ومن جدول (2) يتبين ان هناك تباين في معدلات الامية حسب الفئات العمرية في جميع الوحدات الادارية حيث ارتفعت في الفئات العمرية (50-59 سنة) و (60 سنة فأكثر) وذلك لتردي الاوضاع الاجتماعية والخدمية التي ساعدت على انتشار الامية في الفترة التي تزامنت التحاق هذه الفئات بالتعليم، ومن ثم تنخفض معدلات الامية في الفئات العمرية (10-19 سنة) و (20-29 سنة) ورغم انخفاضها مقارنة بالفئات العمرية الاخرى الا انها ما تزال مرتفعة قياساً بمعدلاتها في الدول المتقدمة.



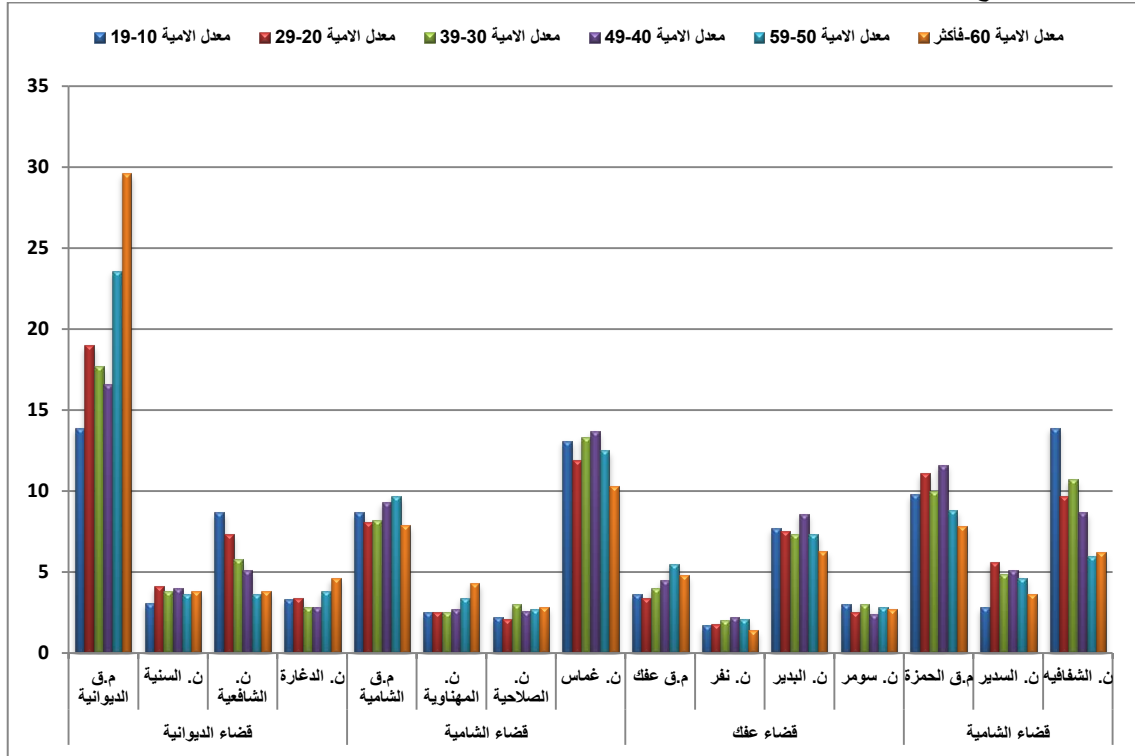
## جدول (2)

اعداد الاميين ومعدلاتهم بعمر (10 سنوات فاكثر) حسب الفئات العمرية في محافظة القادسية وعلى مستوى وحداتها الادارية لسنة 2017

القضاء	الوحدة الادارية	19-10 سنة	معدل الامية	29-20 سنة	معدل الامية	39-30 سنة	معدل الامية	49-40 سنة	معدل الامية	59-50 سنة	معدل الامية	60 سنة فاكثر	معدل الامية
قضاء الديوانية	م.ق. الديوانية	5792	13.9	8364	19	4840	17.7	3533	16.6	4333	23.6	10753	29.6
	ن. السنوية	1305	3.1	1819	4.1	1045	3.8	851	4	659	3.6	387	3.8
	ن. الشافعية	3637	8.7	3238	7.3	1591	5.8	1083	5.1	676	3.6	1393	3.8
	ن. الدغرة	1397	3.3	1495	3.4	1194	2.8	594	2.8	695	3.8	1676	4.6
	مجموع القضاء	12131	29	14916	33.8	8670	31.1	6061	28.5	6363	34.6	15209	42
قضاء الشامية	م.ق. الشامية	6352	8.7	3590	8.1	2224	8.2	1983	9.3	1778	9.7	2865	7.9
	ن. المهناوية	1059	2.5	1116	2.5	687	2.5	577	2.7	624	3.4	1579	4.3
	ن. الصلاحية	917	2.2	941	2.1	807	3	563	2.6	493	2.7	1003	2.8
	ن. غماس	5470	13.1	5278	11.9	6340	13.3	2921	13.7	2289	12.5	3757	10.3
	مجموع القضاء	11098	26.5	10925	24.6	7358	27	6044	28.3	5184	28.3	9204	25.3
قضاء عك	م.ق. عك	1496	3.6	1496	3.4	1054	4	946	4.5	1007	5.5	1736	4.8
	ن. نفر	703	1.7	790	1.8	548	2	466	2.2	394	2.1	516	1.4
	ن. البدير	3230	7.7	3293	7.5	1979	7.3	1831	8.6	1333	7.3	2286	6.3
	ن. سومر	1259	3	1087	2.5	727	3	503	2.4	510	2.8	971	2.7
	مجموع القضاء	6688	16	6666	15.2	7308	16.3	3746	17.7	3244	17.7	5509	15.2
قضاء الشامية	م.ق. الحمزة	4082	9.8	4904	11.1	2698	10	2463	11.6	1619	8.8	2815	7.8
	ن. السدير	2007	2.8	2481	5.6	1327	4.9	1090	5.1	843	4.6	1318	3.6
	ن. الشافيه	5809	13.9	4286	9.7	2926	10.7	1847	8.7	1117	6	2247	6.2
	مجموع القضاء	11898	28.5	11671	26.4	6951	25.6	5400	25.4	3579	19.4	6380	17.6
	مجموع المحافظة	71815	%100	44178	%100	27287	%100	21251	%100	18370	%100	36302	%100

المصدر: من عمل الباحثة بالاعتماد جمهورية العراق، وزارة التخطيط، الجهاز المركزي للإحصاء وتكنولوجيا المعلومات، بيانات مسح السكان الاميين بحسب التراكيب العمري لسكان محافظة القادسية لسنة 2017.

شكل رقم (2)  
توزيع معدلات الامية حسب الفئات العمرية لسكان محافظة القادسية لسنة 2017



المصدر: من عمل الباحثة بالاعتماد على جدول رقم (2)

#### الاستنتاجات

1. تبين ظاهرة الامية مكانياً حسب الوحدات الادارية وفق البيئة والتركيب العمري للسكان بمعدل بلغ في الحضر (37.7%) من مجموع السكان الاميين في المحافظة وبمعدل 10 سنوات فاكثر و 62.3% في الريف، وبخصوص الفئات العمرية جاء اعلى معدل لها في الفئة العمرية (60 سنة فاكثر) في مركز قضاء الديوانية بمعدل (29.6%) وادنى معدل في الفئة (19-10 سنة) و (29-20 سنة) ظهر في ناحية نفر في قضاء عفك بمعدل بلغ (1.7%) و (1.8%) لكل منهما.
2. يعود سبب التباين في هذه الظاهرة الى تراجع الاوضاع الامنية والاقتصادية والاجتماعية في العراق بعد سنة 2003 وانتقال اعداد كبيرة من سكان الارياف الى المدن، مما تسبب في تباين التركيبة السكانية والظروف الاقتصادية والاجتماعية في الوحدات الادارية مما ادى الى هذا التباين.

#### المقترحات

1. الاطلاع على تجارب الدول الاخرى في سعيها للقضاء على الامية بما يتلائم مع ظروف منطقة الدراسة.
2. تحسين الوضع المعاشي لسكان المحافظة وتوفير فرص العمل قد يكون جزء من الحلول المعالجة لمشكلة الامية.

3. التوسع في انشاء المدارس والتأكيد على الزامية التعليم مع محاسبة من لا يلتزم بذلك مع معالجة مشكلة الرسوب والتسرب المدرسي.  
4. وضع مناهج تساير ميول التلاميذ وحاجاتهم ومستوياتهم العقلية مما يشجعهم على الاستمرار بالدراسة وعدم تسربهم منها.  
5. القيام بحملات النوعية للأهالي في المناطق الريفية لتبصيرهم بأهمية التعليم لاسيما في المرحلة الابتدائية كذلك الاهتمام بتعبئة الراي العام عن طريق الندوات ورسائل الاعلام المختلفة في معالجة هذه المشكلة.

#### الهوامش

- (1) الامم المتحدة، منظمة اليونسكو، منظمة اليونسكو للتربية والعلوم والثقافة، التقرير العالمي لرصد التعليم للجميع، 2006، ص159
- (2) ناجي جواد عبيس البوحدي ، التوزيع الجغرافي للسكان الأميين في محافظة بابل، رسالة ماجستير ، (غير منشور منشورة)، كلية التربية، الجامعة المستنصرية، 2016، ص15
- (3) جمهورية العراق ،مجلس الوزراء، هيأة التخطيط'الجهاز المركزي للإحصاء، المجموعة الاحصائية السنوية، لسنة 2000، ص114
- (4) عباس فاضل السعدي، جغرافية السكان، دار الكتب للطباعة والنشر، بغداد، 2002، ص743.
- (5) ندى ابراهيم البدري ،وظيفة التعليم العالي في الجانب الشرقي من بغداد،رسالة ماجستير (غير منشورة )،كلية الاداب،جامعة بغداد ،2004، ص130.

#### المصادر

#### الكتب

1. السرياني، ناصر عبد الله ومحمد محمود السرياني، الجغرافية الكمية والاحصائية اسس وتطبيقات بالاساليب الحاسوبية الحديثة، مكتبة العبيكان، مكة المكرمة، 2000.
2. السعدي، عباس فاضل، جغرافية السكان، دار الكتب للطباعة والنشر، بغداد، 2002.

#### الرسائل والاطاريح

1. ندى ابراهيم البدري، وظيفة التعليم العالي في الجانب الشرقي في بغداد، رسالة ماجستير غير منشورة، كلية الآداب، جامعة بغداد، 2004.
2. اجي جواد عبيس البوحدي، التوزيع الجغرافي للسكان الأميين في محافظة بابل، رسالة ماجستير (غير منشورة)، كلية التربية، الجامعة المستنصرية، 2016.

#### منشورات الامم المتحدة

1. الامم المتحدة، منظمة اليونسكو للتربية والعلوم والثقافة، التقرير العالمي لرصد التعليم للجميع، 2006. المنشورات الحكومية
2. جمهورية العراق، وزارة التخطيط، الجهاز المركزي للإحصاء وتكنولوجيا المعلومات، مركز نظم المعلومات الجغرافية، 2015.
3. جمهورية العراق، مجلس الوزراء، هيأة التخطيط، الجهاز المركزي للإحصاء، المجموعة الاحصائية السنوية، لسنة 2000.
4. الهيئة العامة للمساحة، خريطة محافظة القادسية الإدارية، بمقياس 1:50000 بغداد، 2000.



وقائع المؤتمر العلمي الدولي الافتراضي الثاني للعلوم الاجتماعية لقسم  
التاريخ والجغرافيا والموسوم بـ (التبادل المعرفي عنوان الارتقاء الحضاري مشرقا ومغربا)  
المنعقد للفترة (8-9 / 11 / 2022)  
وتحت شعار (العلوم الاجتماعية أيقونة المعرفة الإنسانية)

5. جمهورية العراق، وزارة التخطيط، الجهاز المركزي للإحصاء وتكنولوجيا المعلومات، بيانات مسح للسكان الاميين لسنة 2017.

#### Sources:

##### Books

1. Al-Suriani, Nasser Abdullah Mahmoud Quantitative and statistical geography are the foundations and applications if modern computer methods, obeikan puplishing house, Mecca, 2000.
2. Al-Saadi, Abbas Fadel, Population geography, Books House for printing and publishing, Baghdad, 2000.

##### Thesis

1. Al-Badri, Nada Ibrahim, the post of higher education in the east side of Baghdad, Master thesis (not published) college of Arts, university Baghdad, 2004.
2. Al-Buhamdi, Naji Jawad Aubias, the geographic distribution of ILLiterate population in the province of Babylon, master thesis (not published) College of education, Al-Mustansiriya University, 2016.

##### United Nations Publications

1. United Nations, UNESCO Educational, scientific and cultural organization, Education for All Global Monitoring Report, 2006.

##### Government Publications

1. Republic of Iraq, Ministry of planning, central Agency for statistics and information technology, Geographic information systems, 2015.
2. Republic of Iraq, Council of ministers, planning commission, central statistical organization, Annual statistical Abstract, 2000.
3. The Public life of the space, General Authority of Survey Qadisiyah Governorate, administrative map on scale 50000:1, Baghdad, 2015.
4. Republic of Iraq, Ministry of Planning central Agency for statistics and information Technology, illiterate population survey data, 2017.



وقائع المؤتمر العلمي الدولي الافتراضي الثاني للعلوم الاجتماعية لقسم  
التاريخ والجغرافيا والموسوم بـ (التبادل المعرفي عنوان الارتقاء الحضاري مشرقا ومغربا)  
المنعقد للفترة (8-9 / 11 / 2022)  
وتحت شعار (العلوم الاجتماعية أيقونة المعرفة الإنسانية)

---

**Variation in the age and environ mental structure of illiteracy  
residents of Al-Qadisiyah Governorate  
nagham ahmad**

[naghambaghdad337@yahoo.com](mailto:naghambaghdad337@yahoo.com)

**Abstract**

The research aims to identify illiteracy in Al-Qadisiyah governorate spatial variation, according to the environment and age structure, at the governorate administrative units level.

To achieve this, use quantitative and descriptive method, tabulat data and convert it in tables and percentages maps, charts and graphs for easy spatial comparison.

**Key word:** age structure.environment .identify illiteracy . Al-Qadisiyah governorate.