

قياس قوة الإرادة لدى طلبة الجامعة

أ.م.د. ميثم عبد الكاظم هاشم

زهراء حسين مسلم

methamhashim835@gmail.com

amamwry156@gmail.com

07711137371

07728636225

مستخلص البحث:

يستهدف البحث الحالي التعرف على قوة الإرادة لدى طلبة الجامعة ولغرض تحقيق هدف البحث استعمل الباحثان المنهج الوصفي ، وقام الباحثان باعداد مقياس قوة الإرادة ، ولغرض إجراء التحليل الإحصائي لمقياس قوة الإرادة تم اختيار عينة تتكون من (400) من طلبة الجامعة المستنصرية وتم اختيار العينة بطريقة عشوائية من طلبة كليات الجامعة المستنصرية وقام الباحثان باستخراج الخصائص السايكومترية للمقياس واستخدام المؤشرات الإحصائية، وقد توصل البحث إلى جملة من النتائج منها إن طلبة الجامعة ليس لديهم قوة ارادة ، وفي ضوء ما توصل إليه البحث من نتائج أوصى الباحثان بمجموعة من التوصيات والمقترحات.

الفصل الاول

مشكلة البحث (Problem of Research) :

ان موضوع الإرادة يبدأ حيث يواجه الإنسان مجموعة من المواقف والعقبات التي تحتاج إلى عدد من الحلول بدءاً من مرحلة التكوين مروراً بالولادة فالطفولة والمراهقة والشباب وما يرافقها من تغيرات جسمية ونفسية وأحياناً قد تتفاعل التغيرات الجسمية والنفسية معاً لتخلق مشكلات جديدة من نوع مغاير (سفرين،1978: 93) أن مفهوم قوة الإرادة يعمل حاجزا بوجه أحداث الحياة الضاغطة ونتائجها السلبية المتوقعة على الصحة النفسية والجسمية للفرد كما انه يعمل كمتغير وسيط يحول دون حدوث التأثيرات السلبية المتوقعة التي يحدثها انعدام الأمن النفسي على الصحة النفسية (عبد الباقي ، 2000). يتعرض طلبة الجامعة في كثير من الاحيان الى ظروف ومواقف صعبة تجعل منهم يفقدون القدرة على استخدام مهاراتهم وقابلياتهم العقلية وخبراتهم المعرفية في مواجهة تلك الظروف وفقدان القدرة على جمع المعلومات وتحليلها وصعوبة اتخاذ القرارات المناسبة بسبب ضعف الإرادة (سفرين،1978: 94) ويمكن تحديد مشكلة البحث الحالي بالاجابة عن التساؤل الاتي (هل يتمتع طلبة الجامعة المستنصرية بقوة الإرادة...؟)

أهمية البحث (The Importance of Research) :

يساهم التعليم الجامعي بشكل كبير في النمو العقلي والأخلاقي والتعليمي والاجتماعي وتنمية المهارات الشخصية الجامعية، فيما اذا كانت خالية من الاضطرابات السلوكية التي قد تعيق توافقهم في الحياة ، مما يجعلهم أكثر قدرة على مواجهة الأحداث بجرأة وشجاعة وتأكيداً أكبر على طاقاتهم الإبداعية باستخدام أنماط الحياة المقبولة لدى المجتمع والتي تساهم في توازنهم واستقرارهم النفسي وتحقيق أهدافهم في الحياة لما يتمتعون به من ارادة قوية تمكنهم من ابراز ذواتهم. (برياف ، 1986: 55) ترجع أهمية الإرادة إلى حقيقة أنها تساعد الفرد على استعادة توازنه بعد تعرضه للصعوبات والمحن ، وقد تمكنه حتى من توظيف هذه المحن والصعوبات لتحقيق النمو والاندماج فضلا عن ذلك فإن الإرادة القوية هي مؤشر على قدرة الفرد على التغلب على الآثار السلبية للتعرض للمخاطر ، وقدرته على التكيف بنجاح مع التجارب الصادمة ، وتجنب الأشكال المختلفة للسلوك السلبي المرتبط بالمخاطر (غنيم، 1975: 542) وتعتبر قوة الإرادة واحدة من أكثر الوظائف النفسية اهميتنا ، حيث إنها مرتبطة بعمليات نفسية أخرى تؤدي دورًا حاسمًا في المشاعر والضمير كما إن الترتيب والتوازن

قياس قوة الإرادة لدى طلبة الجامعة

زهراء حسين مسلم
أ.م.د. ميثم عبد الكاظم هاشم

والانساق في عواطفنا يعكس قوة الإرادة ودورها الكبير في هذا التوازن والسيطرة عليه وعليه فان قوة الإرادة هي عامل من عوامل الصحة النفسية للفرد ونجاحه في حياته ، وكيفية توجيه هذه الإرادة نحو المزيد من العمل والإنجاز والمزيد من تحقيق الأهداف التي تنعكس بدورها في مصلحة الدولة والمجتمع البشري ككل نظراً لأن طلبة الجامعة من بين الشرائح المهمة في المجتمع ، فهم جيل المستقبل وصناعه . (ياسين ، 1981: 46)

هدف البحث (Aim of the Research) :

يستهدف البحث الحالي التعرف على قوة الإرادة لدى طلبة الجامعة

حدود البحث (Limits of The research) :

يتحدد البحث الحالي بطلبة كليات الجامعة المستنصرية للدراسة الصباحية من الذكور و الاناث للعام الدراسي 2020-2021

تحديد المصطلحات (Definition of terms) :

قوة الأرادة:

• ادلر(1944)

الجرأة في تمجيد الشخصية والسمو بها، لتكون ذات سيطرة وإصرار شديد الغلبة لتدخل جذورها عميقاً في الطبيعة البشرية). (أدلر، 1944: 101)

• التعريف النظري لقوة الإرادة اعتمد الباحثان تعريف (Adler 1944) المشار اليه اعلاه كونهما اعتماداً إظهاره النظري.

• التعريف الإجرائي : الدرجة الكلية التي يحصل عليها المستجيب على مقياس قوة الارادة المعد لهذا الغرض.

• طلبة الجامعة (طالب ، 2003) : هم الافراد الذين ينتمون إلى المؤسسة التعليمية الجامعية التي تحدد الدراسة فيها حسب التخصص (علمي ، ادبي) ويقبل فيها خريجو الثانوية العامة في فرعها العلمي والأدبي ، ويتم منح الطلاب الذين يجتازون الدراسة درجة البكالوريوس كل حسب تخصصه (طالب 2003: 20).

الفصل الثاني

أ – الاطار النظري المعتمد لتفسير قوة الارادة

نظرية علم النفس الفردي : Individual psychology Adler 1912

قوة الإرادة هي قوة دافعة للفرد تنبع من إحساسه بالنقص وتستند إلى رغبة كبيرة في التعظيم الشخصي ، وعند تحليل هذه الرغبة تظهر على أنها القدرة على تعويض ما يمتلكه الفرد للحصول على ما يحرره من الشعور بالنقص . (Adler,1964:35)

اهتم أدلر بالقصد وإرادة الفرد عند بناء نفسه وخلصه من إحساسه بالدونية ، لأن هذا الشعور يدفعه للأمام نحو الجرأة والسيطرة والعزم على تحقيق التميز ، وأن قانون النضال والتعلم هو (قوة الإرادة) وهو القانون الأساسي في حياة الفرد بدلاً من إرادة التمتع والمتعة وفقاً لفرويد (زيغور ، 1984: 259). تظهر الإرادة القوية أو ضعف الفرد من خلال أساليب التنشئة الاجتماعية التي يتلقاها الطفل في مرحلة الطفولة المبكرة وحبسه المفرط لنفسه ، معتبراً ذلك تعبيراً عن إرادته القوية لجعل الآخرين يخضعون لرغباته. أما الطفل المهمل فهو يتعامل مع الآخرين مثل الطفل المدلل بإحساسه بالدونية والإهمال وانعدام القيمة. نرى ضعف الإرادة وهزيمة الذات وعدم القدرة على التعاون مع الآخرين واضحاً في طريقة حياته لأنه تعلم ألا يثق بأحد . (فلسفي، 2002: 184) يكافح الأفراد العاديون لتغطية مشاعر

الدونية من خلال إرادتهم القوية وعلاقتهم الاجتماعية الإيجابية مع الآخرين ، وهي ردود إيجابية ، وقد تظهر ردود فعل سلبية ، بما في ذلك محاولة السيطرة على الآخرين وتحقيق مصالحهم الشخصية على حساب المصلحة الاجتماعية بالنظر إلى أن الحاجة إلى إرادة قوية متمثلة ب (الجرأة والسيطرة والاصرار) هي دوافع فطرية متجذرة في الطبيعة البشرية . (Durbin ,1996:8)

تتمثل مجالات Adler لقوة الإرادة ب :

المجال الأول: الجـرأة

هي تعامل الفرد بلا تردد مع الأحداث النفسية والبيئية والتي تشكل تحديات بالنسبة له و للواقع الذي يعيش فيه . (ادلر , 1944 : 108)

الشخصية عند أدلر فريدة من نوعها ، وكذلك دور الفرد "الفريد" ، والشعور في إدراكه هو مركز الشخصية والشخص يعي كمشاعر بمفرده ، قادر على التغلب على الصعوبات ، ومن ثم يكون سلوكه مقصوداً، ما قصده هو الكمال ، يكافح الناس من أجل النضال ، الذي وصفه أدلر بعبارات مختلفة ، والتغلب على النضال إلى القمة ، والدفع من الأسفل إلى الأعلى أو الدفع من السلبي إلى الإيجابي ، هذا الدفع للأعلى يوازي النمو العضوي وهو جزء ضروري من الحياة ، فكل ما نقوم به يتبع اتجاه واتجاه هذا النضال يعمل باستمرار . كل شيء يتميز بهذا النضال من أجل التميز من أجل الكمال. (ادلر , 1944 : 111-113)

المجال الثاني: السيطرة

هي تحكم الفرد بمواقف الحياة اليومية من خلال السيطرة على أفعاله وسلوكياته.

(ادلر , 1944 : 121)

أكد أدلر أن السلوك البشري مدفوع بالحوافز الاجتماعية ، باعتبار أن الإنسان كائن اجتماعي ، مرتبط بالآخر ، يمارس الأنشطة الاجتماعية ، ويكتسب أثناء نموه أسلوب حياة يتسم بالتعاون والاجتماعي بمعنى آخر ، الفرد هو تطبيع اجتماعياً من خلال تعرضه للعلاقات الاجتماعية ، ولكن شكل وصيغة العلاقات الاجتماعية يتحددان بنوع المجتمع ونوع النظم الاجتماعية السائدة فيه .

(أدلر ، 1944 : 125)

المجال الثالث: الإصرار

هي عدم التحرك في اتجاهات مختلفة وثبات الفرد على المبدأ .

(ادلر , 1944 : 137)

يعتقد أدلر أن القوة الرئيسية هي سلوك السعي إلى السمو والكمال. وأشار إلى هذه القوة على أنها دافع لاكتساب القوة ، وأطلق عليها النضال والمثابرة نحو الرقي ، وأن كل فرد يمر بتجربة يعاني فيها من إحساس بالدونية ويصر من أجل التغلب على هذه المشاعر وفق أهداف محددة ومختارة . ، وأن لكل فرد أيضاً طريقة فريدة في محاولته لتحقيق تلك الأهداف. (أدلر ، 1944 : 140)

ب - دراسات سابقة تناولت قوة الإرادة :

1-دراسة (عبد الباقي، 2000)

(أثر الخوف في الإرادة لدى طلبة الجامعة)

الهدف : يهدف البحث إلى معرفة أثر الخوف على الإرادة حسب متغير الجنس (ذكر- أنثى) والتخصص (علمي - انساني) ومستوى الخوف (مرتفع - منخفض).

العينة : وطُبقت البحث على عينة من طلاب جامعة بغداد تكونت من (48) طالباً وطالبة ، قسموا إلى مجموعتين: (24) في المجموعة التجريبية و (24) في المجموعة الضابطة.

قياس قوة الإرادة لدى طلبة الجامعة

زهراء حسين مسلم
أ.م.د. ميثم عبد الكاظم هاشم

الادوات : ولتحقيق أهداف البحث أعدت الباحثة مقياس الإرادة وصممت تجربة للتعرف على تأثير الخوف على الإرادة .

الوسائل الإحصائية : (معامل الارتباط بيرسون ، الاختبار التائي ، الوسط المرجح ، مربع كاي)
النتائج : وتوصلت نتائج الدراسة إلى أن طلاب الجامعة يتمتعون بقوة إرادة عالية. ومستوى الإرادة عند الذكور أعلى منه عند الإناث. و لم يكن هناك فرق في مستوى الإرادة بين التخصصين (علمي - انساني). ولم يظهر تأثير الخوف على مستوى الإرادة حسب متغيري الجنس والتخصص (عبد الباقي، 2000: 7-93).

2- دراسة (فلاح ، 2006)

(قوة الإرادة وعلاقتها بقلق المستقبل لدى طلبة جامعة الموصل)

الهدف : هدفت الدراسة إلى قياس مستوى قوة الإرادة ومستوى قلق المستقبل والتعرف على العلاقة بين المتغيرين والتعرف على علاقة قوة الإرادة بقلق المستقبل حسب المتغيرات (الجنس ، التخصص ، العام الدراسي).

العينة : حيث كانت عدد العينة (953) طالبًا وطالبة من السنة الدراسية الأولى والرابعة ، موزعين على (6) كليات.

الادوات : ولأجل تحقيق أهداف البحث قام الباحث بتطبيق المقياسين على طلبة جامعة

الموصل

الوسائل الإحصائية : استخدم الباحث الأساليب الإحصائية (المتوسط الحسابي ، الانحراف المعياري ، اختبار t لعينة واحدة ، اختبار t لعينتين مستقلتين ، معامل ارتباط بيرسون ، اختبار t لكشف قوة العلاقة ، اختبار الزائي ، و النسبة المئوية للاتفاق).

النتائج : وتوصلت نتائج الدراسة إلى تمتع طلبة جامعة الموصل بمستوى فوق المتوسط من قوة الإرادة. ويعاني طلبة جامعة الموصل بمستوى فوق المتوسط من قلق المستقبل. وعدم وجود علاقة دالة إحصائية بين متغيري قوة الإرادة وقلق المستقبل. (فلاح، 2006: 5).

الفصل الثالث

اولا: منهج البحث : Research Approaches

استعمل الباحثان المنهج الوصفي فهو الأسلوب المناسب لتحقيق هدف البحث ، حيث يعطي وصفاً دقيقاً للظاهرة المدروسة ولا يقتصر فقط على جمع البيانات والحقائق وتصنيفها ، بل يشمل تفسير هذه النتائج ومناقشتها للوصول إلى تعميمات حول الظاهرة المدروسة.

ثانيا : مجتمع البحث : Research Population

شمل مجتمع البحث (45513) طالبا وطالبة من طلبة كليات الجامعة المستنصرية الدراسة الأولية والبالغ عددها (13) كلية للعام الدراسي 2020 – 2021 . والجدول (1) يوضح مجتمع البحث

قياس قوة الارادة لدى طلبة الجامعة
زهراء حسين مسلم
أ.م.د. ميثم عبد الكاظم هاشم

جدول (1)
اعداد الطلبة في الدراسة الاولية حسب الكلية والجنس للعام الدراسي 2020-2021

ت	الكلية	المجموع	
		ذكور	أناث
1	العلوم	1476	2557
2	الاداب	2611	2946
3	ادارة و اقتصاد	2628	2018
4	التربية	3729	3323
5	التربية الاساسية	4801	5775
6	الهندسة	2880	1320
7	العلوم السياحية	548	296
8	التربية البدنية وعلوم الرياضة	1011	209
9	العلوم السياسية	386	288
10	القانون	623	715
11	الطب	1325	1930
12	طب الاسنان	243	501
13	الصيدلة	449	925
	المجموع	22710	22803

ثالثا / عينة البحث : Research Sample

تم اختيار عينة مكونة من (100) طالب وطالبة بطريقة عشوائية للتعرف على مستوى قوة الارادة لدى طلبة الجامعة

عينة التحليل الاحصائي لمقياس قوة الارادة :

لغرض اجراء التحليل الاحصائي لمقياس قوة الارادة اختار الباحثان عينة مكونة من (400) طالب وطالبة من طلبة كليات الجامعة المستنصرية اذ ترى انستازي (Anastasia,1988) أن حجم العينة للتحليل الإحصائي للفقرات مناسب إذا كان (400) وما فوق من مجتمع البحث ، لذلك اختار الباحثان العينة بطريقة عشوائية وبتوزيع متساوي على (4) كليات جرى اختيارهم بالتساوي بواقع (100) طالب وطالبة من كل كلية كما في الجدول الاتي :

جدول (2)

توزيع عينة التحليل الاحصائي حسب الكليات

اسم الكلية	عدد الطلبة
العلوم	100
الهندسة	100
الأداب	100
التربية الاساسية	100
المجموع	400

قياس قوة الإرادة لدى طلبة الجامعة
زهراء حسين مسلم
أ.م.د. ميثم عبد الكاظم هاشم

رابعا / اداة البحث :

مقياس قوة الإرادة :

بعد اطلاع الباحثان على عدد من الادبيات والاطر النظرية التي لها علاقة بمتغير البحث و التي تتمثل بمقياس (نجف ، 2014) ومقياس(ابخيت ،2020) ومقياس(الديوه جي ،2012) قام الباحثان باعداد مقياس (قوة الإرادة) للبحث الحالي بالاعتماد على المقاييس السابقة .
وفق الخطوات الاتية :

1- تحديد المفهوم المراد قياسه :

في ضوء ما حصل عليه الباحثان من أدبيات سابقة التي أشارت إليها أعلاه حول مقياس قوة الإرادة فقد تبنى الباحثان تعريف (ادلر ، 1944) لتحديد المفهوم المراد دراسته وقد عرفها بأنها (الجرأة في تمجيد الشخصية والسمو بها، لتكون ذات سيطرة وإصرار شديد الغلبة لتدخل جذورها عميقا في الطبيعة البشرية). (ادلر،1944: 101)

2- تحديد مجالات المفهوم المراد قياسه :

اي تحليل تعريف قوة الإرادة الى مكوناته وعوامله من خلال تحديد مجالات المقياس والتي تمثلت بالاتي :

المجال الأول: الـجـرأة : (هي تعامل الفرد بلا تردد مع الأحداث النفسية والبيئية والتي تشكل تحديات بالنسبة له و للواقع الذي يعيش فيه).

المجال الثاني: السيطرة : (هي تحكم الفرد بمواقف الحياة اليومية من خلال السيطرة على افعاله وسلوكياته).

المجال الثالث: الإصرار: (هي عدم التحرك في اتجاهات مختلفة وثبات الفرد على المبدأ).

(ادلر , 1944 :137-121- 108)

3- صدق فقرات المقياس :

يتكون المقياس من (27) فقرة موزعة على ثلاث مجالات (9) فقرات للجرأة و (9) فقرات للسيطرة، و(9) فقرات للإصرار، وتحتوي كل فقرة على فكرة واحدة واضحة المعاني تعكس قوة الإرادة , وقد تم صياغة الفقرات على شكل فقرات تقريرية , وذات عبارات قصيرة تعبر عن شعور المستجيب , وتم عرضها على مجموعة من الخبراء المتخصصين في مجال العلوم النفسية والتربوية والارشاد النفسي بلغ عددهم (15) خبيراً , اعتمد الباحثان موافقة 80% فما فوق لصلاحية الفقرة وكانت جميع الفقرات صالحة

4- إعداد تعليمات المقياس :

أعدا الباحثان تعليمات المقياس ، حيث لم يشير ان إلى اسم المقياس أو إلى الهدف بل أشارا إلى كيفية الرد على فقرات المقياس وطمأننا المستجيبين سرية هذه الإجابة وحثهم على الإجابة بصدق وموضوعية وصراحة والإجابة على جميع الفقرات وعدم ترك أي فقرة بدون إجابة ووضحا بمثال كيفية الإجابة.

5- تصحيح المقياس :

وضع الباحثان امام كل واحدة من فقرات مقياس قوة الإرادة خمس بدائل متدرجة الاجابة وهي (دائماً ، غالباً، احياناً، نادراً، ابداً) وفق مفتاح التصحيح الذي يعطي الدرجة (5) للبدل الاول (دائماً) , والدرجة (4) للبدل الثاني (غالباً) , والدرجة (3) للبدل الثالث (احياناً) ، والدرجة (2) للبدل الرابع (نادراً) ، والدرجة (1) للبدل الخامس (ابداً) .

6- وضوح تعليمات وفهم الفقرات وطريقة التصحيح :

قام الباحثان بتطبيق المقياس على العينة الاستطلاعية والتي بلغ عددها (100) طالب وطالبة ، لغرض التأكد من وضوح تعليمات المقياس وفهم عباراته ومفرداته وطريقة الإجابة عليه من قبل أفراد العينة، إذ ثبت وضوح تعليمات المقياس وعباراته من حيث الصياغة والمعاني، وقام الباحثان بحساب الوقت المستغرق للإجابة على المقياس إذ تتراوح بين (10- 20) دقيقة .

7- التحليل المنطقي للفقرات :

اعتمد التحليل المنطقي لفقرات المقياس على آراء الخبراء والمحكمين ، لغرض تقدير مدى تمثيل الفقرات للمفهوم التي أعدت لقياسه كما تبدو ظاهرياً (الكبيسي ، 1987 : 82) ، من أجل تعديل فقرات المقياس أو استبعادها والتي لا تكون ظاهرياً أنها غير مرتبطة بالمفهوم الذي أعدت من أجل قياسه قام الباحثان بعرض المقياس بصيغته الأولى على المحكمين الذين بلغ عددهم (15) محكماً كما موضح في الملحق (1).

8- التحليل الإحصائي للفقرات :

يعتبر التحليل الإحصائي للفقرات خطوة رئيسية ومهمة في بناء المقاييس النفسية والتربوية لأنه يشير إلى المدى الذي يمثل فيه محتوى الفقرة الموقف المعد للقياس. والهدف من تحليل فقرات المقياس من أجل الإبقاء على الفقرات الجيدة للتمييز بين الأفراد الذين يخضعون للمقياس لأن من شروط فقرات المقاييس النفسية يتميز بقوة تمييزية بين الأفراد ذوي الدرجات العالية والأفراد ذوي الدرجات المنخفضة في الحالة المراد قياسها (Gronlund, 1981: 254) وللكشف عن التحليل الإحصائي للفقرات اتبع الباحثان الخطوات الآتية :

طبق المقياس الذي يتكون من (27) فقرة على عينة مكونة من (400) طالب وطالبة ، وتعد هذه العينة مناسبة لتحليل فقرات مقياس قوة الإرادة .

حساب الخصائص السيكومترية للفقرات:

1- القوة التمييزية للفقرات :

يعني الإجابات الصحيحة في المجموعة العليا من عناصر المقياس فيما يتعلق بالإجابات الصحيحة في المجموعة السفلية على عناصر المقياس ، أي أنه يميز الاختلافات بين الأفراد من حيث السمة أو الخاصية التي يتم قياسها بواسطة هذا المقياس.(كوافحة, 2003 : 150)، بعد تطبيق المقياس على أفراد العينة البالغ عددهم (400) طالب وطالبة وتصحيح استمارات الإجابة ، ولاستخراج القوة التمييزية لفقرات المقياس رتب درجات أفراد العينة من أعلى درجة كلية إلى أقل درجة كلية وحددت المجموعتان المتطرفتان بالدرجة الكلية وبنسبة (27 %) من كل مجموعة . وقد بلغ عدد الأفراد في كل مجموعة (108) طالب وطالبة في المجموعة العليا، و (108) طالب وطالبة في المجموعة الدنيا . واستعمل الباحثان الاختبار التائي (t-test) لعينتين مستقلتين في حساب دلالة الفروق بين متوسطي المجموعتين في درجات كل فقرة من فقرات المقياس الجدول (3) يبين نتائج حساب القوة التمييزية للفقرات.

قياس قوة الارادة لدى طلبة الجامعة
زهراء حسين مسلم
أ.م.د. ميثم عبد الكاظم هاشم

جدول (3)
القوة التمييزية لفقرات المقياس

مستوى الدلالة (0,05)	القيمة التائية المحسوبة	المجموعة الدنيا		المجموعة العليا		ت الفقرة
		الانحراف المعياري	المتوسط الحسابي	الانحراف المعياري	المتوسط الحسابي	
دالة	10,547	0,897	1,71	1,032	3,69	1
دالة	6,496	1,314	2,46	0,838	3,85	2
دالة	5,733	1,262	1,65	0,964	2,90	3
دالة	9,0682	1,166	1,83	0,997	3,74	4
دالة	7,125	1,195	1,69	0,730	3,06	5
دالة	8,971	1,167	1,98	0,866	3,77	6
دالة	9,811	1,163	1,81	0,923	3,81	7
دالة	10,379	1,083	2,00	0,885	3,87	8
دالة	10,090	0,597	2,48	0,918	3,92	9
دالة	5,008	1,373	1,74	0,876	2,86	10
دالة	9,011	1,028	1,93	0,948	3,66	11
دالة	10,532	1,095	1,97	0,787	3,92	12
دالة	4,891	1,042	1,83	0,912	2,76	13
دالة	6,469	1,003	1,64	1,019	2,91	14
دالة	6,136	1,122	1,87	0,858	3,06	15
دالة	6,372	1,358	1,40	0,950	2,85	16
دالة	7,040	1,055	1,79	0,867	3,11	17
دالة	6,151	1,143	1,74	0,864	2,95	18
دالة	8,490	1,104	1,86	1,030	3,62	19
دالة	5,094	1,166	1,93	0,777	2,91	20
دالة	5,051	1,096	1,85	0,959	2,86	21
دالة	11,148	0,935	1,77	0,959	3,82	22
دالة	5,936	1,104	1,82	0,974	3,02	23
دالة	13,330	0,908	1,54	0,754	3,70	24
دالة	13,207	0,964	1,71	0,790	3,97	25
دالة	10,721	0,903	1,69	0,997	3,67	26
دالة	11,286	0,850	1,43	1,072	3,55	27

من الجدول (3) تبين أن جميع الفقرات دالة احصائياً ، أي ان جميع الفقرات مميزة لأن قيمتها التائية المحسوبة اكبر من القيمة التائية الجدولية البالغة (1,96) بدرجة حرية (214) وعند مستوى دلالة (0,05).

قياس قوة الإرادة لدى طلبة الجامعة
زهراء حسين مسلم
أ.م.د. ميثم عبد الكاظم هاشم

2- الاتساق الداخلي (صدق الفقرات):

يشير الاتساق الداخلي إلى قدرة الفقرة على أن تكون متسقة مع بقية الفقرات في الأداء ووظيفته عن طريق قياس جزء من النطاق المعرفي الكلي للسمة المقاسة ، ويتم استخراجها من خلال العلاقة بين درجة الفقرة والدرجة الكلية للمقياس (Anstasi,1988:151)
وقد تم حساب الاتساق الداخلي كالآتي:
أ. علاقة درجة الفقرة بالدرجة الكلية:

يعد ارتباط الدرجة الكلية للمقياس بدرجة الفقرة مؤشراً مهماً على الصلاحية الهيكلية للفقرات ، أي أن ارتباط الفقرة باختبار داخلي محدد هو إحدى طرق حساب صحة المقياس ، وأن الدرجة الكلية للمقياس هي أفضل اختبار داخلي ، والارتباط بين درجات المقياس والدرجة الكلية هي مقياس مهمة للتجانس ، لأنها تساعد في قياس الخاصية أو الخاصية المراد قياسها (Anastasia & Urbane, 2010: 129) وقد اعتمد الباحثان في حساب صدق الفقرة على معامل ارتباط " بيرسون " Person correlation بين درجات كل فقرة والدرجة الكلية ، لكون درجات الفقرة متصلة ومتدرجة، علماً أن عينة صدق الفقرات تتكون من (400) طالب وطالبة في البحث الحالي. والجدول (4) يبين ذلك.

جدول (4)

معامل الارتباط بين درجة كل فقرة والدرجة الكلية للمقياس

رقم الفقرة	معامل ارتباط الفقرة بالدرجة الكلية	رقم الفقرة	معامل ارتباط الفقرة بالدرجة الكلية	رقم الفقرة	معامل ارتباط الفقرة بالدرجة الكلية
1	0,618	10	0,254	19	0,309
2	0,527	11	0,329	20	0,550
3	0,539	12	0,344	21	0,475
4	0,500	13	0,345	22	0,263
5	0,521	14	0,593	23	0,456
6	0,480	15	0,467	24	0,477
7	0,431	16	0,452	25	0,365
8	0,472	17	0,453	26	0,284
9	0,481	18	0,294	27	0,420

من الجدول (4) تبين أن جميع معاملات الارتباط دالة إحصائياً عند مستوى دلالة (0,05) إذ كانت قيم معاملات ارتباطها بالدرجة الكلية أكبر من القيمة الحرجة البالغة (0,098) بدرجة حرية (398) وبمستوى دلالة (0,05).

ب. علاقة درجة الفقرة بالدرجة بدرجة المجال الذي تنتمي إليه:

يعد ارتباط الدرجة الكلية للمقياس بدرجة الفقرة مؤشراً للصدق البنائي لفقرات ذلك المقياس ولحساب ارتباط درجة الفقرة بالدرجة الكلية للمجال الذي تنتمي إليه استخدم الباحثان هذا الأسلوب لمعرفة معامل الارتباط بين درجة كل فقرة ومجموع درجات المجال الذي تنتمي إليه. وذلك لغرض التأكد من صدق فقرات المقياس في كل مجال وتم اعتماد الدرجة الكلية للمجال محكاً داخلياً، و بعد استخدام معامل ارتباط بيرسون اتضح إن جميع معاملات الارتباط دالة إحصائياً عند مقارنتها بالقيمة

قياس قوة الإرادة لدى طلبة الجامعة
زهراء حسين مسلم
أ.م.د. ميثم عبد الكاظم هاشم

الحرية البالغة (0,098) عند مستوى دلالة (0,05) وبدرجة حرية (398) ، ومن خلال هذا المؤشر اتضح أن فقرات المقياس تعبر عن مجالاتها والجدول (5) يبين ذلك.

جدول (5)

معاملات الارتباط بين كل فقرة والمكون الذي تنتمي إليه

الاصرار		السيطرة		الجرأة	
رقم الفقرة	قيمة معامل الارتباط	رقم الفقرة	قيمة معامل الارتباط	رقم الفقرة	قيمة معامل الارتباط
19	0,395	10	0,361	1	0,723
20	0,602	11	0,614	2	0,647
21	0,522	12	0,552	3	0,587
22	0,255	13	0,615	4	0,573
23	0,654	14	0,586	5	0,572
24	0,634	15	0,488	6	0,558
25	0,520	16	0,409	7	0,507
26	0,244	17	0,488	8	0,581
27	0,571	18	0,385	9	0,546

ج. مصفوفة الارتباطات الداخلية:

لتحقيق ذلك فقد تم الاعتماد على عينة التحليل الإحصائي البالغ عددها (400) طالب وطالبة، وأشارت النتائج إلى أن جميع معاملات الارتباط لكل مجال بالمجالات الأخرى والدرجة الكلية ذات دلالة إحصائية و هذا يدل على إن المجالات الثلاث كلها تقيس شيئاً واحداً هو قوة الإرادة، إذ كانت جميع معاملات الارتباط المحسوبة أعلى من القيمة الحرجة البالغة (0,098) عند مستوى دلالة (0,05) بدرجة حرية (398) وهذا مؤشر جيد لصدق بناء المقياس، والجدول (6) يوضح ذلك.

جدول (6)

مصفوفة الارتباطات الداخلية لمقياس قوة الإرادة

المجالات	الدرجة الكلية	الجرأة	السيطرة	الاصرار
الدرجة الكلية	1	0,862	0,779	0,814
الجرأة		1	0,517	0,558
السيطرة			1	0,442
الاصرار				1

قياس قوة الإرادة لدى طلبة الجامعة
زهراء حسين مسلم
أ.م.د. ميثم عبد الكاظم هاشم

الخصائص القياسية (السيكومترية) للمقياس :
تحقق الباحثان من هذه الخصائص وكما يلي:-

أولاً : صدق المقياس (Validity of the Scale) : الصدق هو أحد أهم الخصائص السيكومترية التي يجب أن تكون متوفرة في المقياس النفسي لأنها تشير إلى قدرة المقياس على ما يجب قياسه بالفعل (Harrison,1983:11).

يقصد بصدق المقياس صلاحية أداة قياس ما صُممت لقياسه ، وصلاحيتها في قياس السمة أو السمات المراد قياسها (عطية ، 2010: 108).

وقد تحقق الباحثان من مؤشرات كل من (الصدق الظاهري و صدق البناء) وعلى النحو الآتي:

الصدق الظاهري (Content Validity) :

ذكر ايبيل إن أفضل وسيلة للتأكد من صلاحية الفقرات هي قيام عدد من السادة المحكمين المختصين بتقرير صلاحيتها لقياس الصفة التي وضعت من أجلها (Ebel, 1972: 556) يقصد بالصدق الظاهري المظهر العام للاختبار من حيث كيفية صياغة المفردات ونوعها ووضوحها ودرجة الموضوعية ، وكذلك نوع الأسئلة ومدى ملاءمتها للإجابة من قبل عينة البحث. ، ويتم تحديد ذلك عادةً بعد عرض المقياس على مجموعة من المتخصصين في مجال قياس السمات لمعرفة انطباعاتهم وآرائهم عنها (Anastasia & Urbane,2010:79)، تم عرض فقرات مقياس قوة الإرادة على (15) خبيراً من المتخصصين في العلوم التربوية النفسية والارشاد النفسي (ملحق 1) وطلب منهم تقدير مدى صلاحية كل فقرة في قياس ما اعدت لقياسه كما تبدو في شكلها الظاهري ، وذلك بالموافقة على الفقرة أو اقتراح استبعادها أو اجراء التعديل المناسب عليها .

وعدت كل فقرة صالحة عندما تكون قيمة مربع كاي المحسوبة دالة عند مستوى (0,05) وهي توازي نسبة 80% من عدد الخبراء الجدول (7).

جدول (7)

نتائج اختبار كاي² لآراء الخبراء حول صلاحية فقرات المقياس

المكونات	أرقام الفقرات	المحكمين		النسبة المئوية	قيمة مربع كاي المحسوبة	الجدولية	مستوى دلالة 0,05
		الموافقون	غير الموافقون				
الجرأة	1، 3، 4، 5، 6، 8	15	0	100%	15	3,84	دالة
	2، 7	14	1	93,33%	10,92	3,84	دالة
	9	13	2	86,66%	8,06	3,84	دالة
السيطرة	10، 11، 18	15	0	100%	15	3,84	دالة
	12، 13، 17	14	1	93,33%	10,92	3,84	دالة
	14	13	2	86,66%	8,06	3,84	دالة
	15، 16	12	3	80%	5,4	3,84	دالة
	21، 22، 23، 25	15	0	100%	15	3,84	دالة
الاصرار	27	14	1	93,33%	10,92	3,84	دالة
	19، 20، 24	13	2	86,66%	8,06	3,84	دالة
	26	13	2	86,66%	8,06	3,84	دالة

ومن الجدول (7) يتبين ما يأتي :
حصلت الموافقة على صلاحية (27) فقرة في قياس ما وضعت من أجله ، وهي التي ستحلل احصائياً لحساب بعض المؤشرات الاحصائية
صدق البناء (Construct Validity):
هي الدرجة التي يتم بها قياس خاصية أو سمة معينة ، وأن صلاحية البناء مرتبطة بأدوات البناء التي تتحقق من وجود خاصية أو ميزة معينة ، كما أنها تهدف إلى خدمة أداة القياس نفسها (النهان ، 2013 : 358)

- و تحقق الباحثان من صدق البناء من خلال اربعة مؤشرات هي
- التمييز من خلال إيجاد الفروق بين المجموعتين المتطرفتين.
 - علاقة درجة الفقرة بالدرجة الكلية .
 - علاقة درجة الفقرة بالمجال الذي تنتمي إليه .
 - مصفوفة الارتباطات الداخلية. كما موضح اعلاه

ثانياً : ثبات المقياس Scales Reliability :
يقصد بالثبات ان يعطي الاختبار النتائج نفسها اذا ما اعيد تطبيقه على الافراد انفسهم في الظروف نفسها (العزاوي, 2007 : 97).

وقد تم حساب الثبات لمقياس قوة الإرادة بطريقتي الاختبار واعادة الاختبار والفاكرونباخ وكالاتي.
أ- طريقة الاختبار واعادة الاختبار Test-Retest :

الفكرة الأساسية في هذه الطريقة هو تطبيق المقياس على عينة من الافراد ثم اعادة تطبيقه على العينة نفسها في ظروف مماثلة بعد مرور فترة زمنية مناسبة, ثم يحسب معامل الارتباط بين درجات التطبيقين, ومعامل الثبات الذي يحصل عليه في هذه الطريقة يسمى معامل الاستقرار (stability coefficient) (الانصاري, 2000: 119-122).

ولغرض استخراج الثبات بهذه الطريقة فقد أعيد تطبيق المقياس على عينة الثبات التي تكونت من (100) طالب وطالبة وبفاصل زمني بلغ (14) يوماً من التطبيق الأول، حيث بينت آدمز (Adams) بأن إعادة تطبيق المقياس لغرض التعرف على ثباته يجب أن لا يتجاوز الأسبوعين من التطبيق الأول ثم حُسب معامل ارتباط بيرسون بين درجات التطبيق الأول والثاني وبلغ معامل الارتباط (0,84) للمقياس، وتعد هذه القيمة مؤشراً جيداً على استقرار إجابات الأفراد على المقياس عبر الزمن.

ب- معادلة الفاكرونباخ

تقوم فكرة هذه الطريقة على حساب الارتباطات بين درجات فقرات المقياس جميعاً على اساس ان الفقرة عبارة عن مقياس قائم بذاته, ويؤشر معامل الارتباط اتساق اداء الفرد, أي التجانس بين فقرات المقياس (عودة والخليلي, 2000 : 354), و أستخرج الثبات بهذه الطريقة من درجات استمارات العينة الأساسية البالغة (400) استمارة، وباستعمال معادلة الفاكرونباخ بلغ معامل ألفا (0,81) وهو معامل ثبات جيد.

طريقة استخراج الثبات	قيمة معامل الثبات
طريقة الاختبار وإعادة الاختبار	0,84
طريقة الفا كرونباخ	0,81

قياس قوة الارادة لدى طلبة الجامعة
 زهراء حسين مسلم
 أ.م.د. ميثم عبد الكاظم هاشم

المؤشرات الاحصائية لعينة التحليل الاحصائي :
 يعد استخراج المؤشرات الإحصائية للتعرف على مدى قرب توزيع أفراد عينة البحث من التوزيع الطبيعي والذي يعد معياراً للحكم على تمثيل عينة مجتمع البحث وقام الباحثان بحساب المؤشرات الإحصائية كالأوساط الحسابية والانحرافات المعيارية والتباين فضلاً عن معاملات الالتواء ومعاملات التفرطح لدرجات الافراد ، لغرض التعرف على مدى قرب او بعد الدرجات من التوزيع الاعتدالي جدول (8) يوضح ذلك .

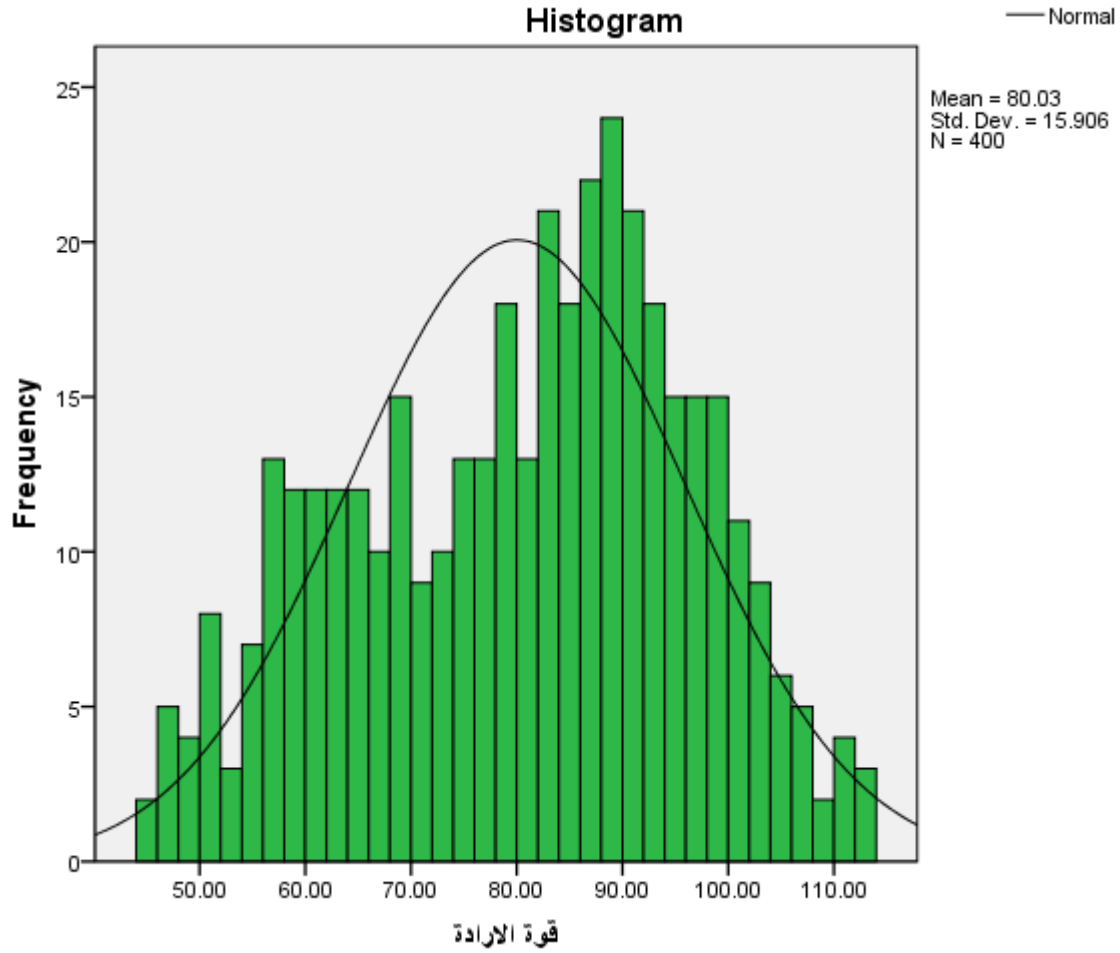
جدول (8)

المؤشرات الاحصائية لعينة التحليل الاحصائي

ت	المؤشرات الإحصائية	القيم
1	الوسط الفرضي	81
2	الوسط الحسابي	80,027
3	الوسيط	82,00
4	المنوال	82,00
5	الانحراف المعياري	15,90
6	التباين	253,009
7	الالتواء	-0,251
8	التفرطح	-0,788
9	المدى	68,00
10	أقل درجة	45,00
11	أعلى درجة	113,00

من الجدول اعلاه يلاحظ ان توزيع درجات قوة الارادة يقترب من التوزيع الطبيعي الاعتدالي اذ تقترب مقاييس النزعة المركزية من بعضها البعض وان معامل الالتواء والتفلطح قريبة من الصفر.

قياس قوة الارادة لدى طلبة الجامعة
زهراء حسين مسلم
أ.م.د. ميثم عبد الكاظم هاشم



شكل (1) الأعمدة البيانية لدرجات عينة التحليل الإحصائي لمقياس قوة الارادة وصف المقياس بصورته النهائية :

بعد ان تحقق الباحثان من الخصائص السايكومترية له اصبح جاهز للتطبيق على عينة البحث الاساسية دون حذف اي فقرة من فقراته البالغ عددها (27) فقرة موزعة على ثلاث مجالات هي: (الجرأة، السيطرة، الاصرار) وكل فقرة لها خمسة بدائل وهي : (دائماً، غالباً، احياناً، نادراً، أبداً) ، وأعطاهم الأوزان (5، 4، 3، 2، 1) على التوالي ويتم حساب درجة كلية للمقياس من خلال جمع الدرجات التي يحصل عليها المستجيب عن كل بديل يختاره من كل فقرة من فقرات المقياس ، لذلك فإن أعلى درجة يمكن أن يحصل عليها المستجيب (135) درجة التي تمثل أعلى الدرجات ، وأقل درجة يحصل عليها هي (27) درجة والتي تمثل أدنى درجة كلية للمقياس ، وبذلك فإن المتوسط النظري للمقياس يكون (81) درجة . وملحق (2) يوضح ذلك

الفصل الرابع

التعرف على قوة الإرادة لدى طلبة الجامعة

للتعرف على مستوى قوة الإرادة لدى طلبة الجامعة طبق الباحثان مقياس قوة الإرادة على (100) طالب وطالبة، و تم حساب المتوسط الحسابي والانحراف المعياري لدرجات أفراد العينة في مقياس قوة الإرادة، وذلك لمقارنتها بالمتوسط النظري للاختبار، وأستعمل الاختبار التائي لعينة واحدة (One Sample t, test)، لتعرف دلالة الفرق بين المتوسط الحسابي والمتوسط النظري، وأظهرت نتائج البحث إلى أن المتوسط الحسابي لدرجات هذه العينة على المقياس قد بلغ (77,93) درجة وانحراف معياري قدره (8,604) درجة، وعند معرفة دلالة الفرق بين المتوسط الحسابي والمتوسط الفرضي الذي بلغ (81) درجة، تبين ان الفرق دال احصائياً عند مستوى (0,05) ولصالح المتوسط الفرضي، إذ بلغت القيمة التائية المحسوبة (-3,569) وهي اصغر من القيمة التائية الجدولية البالغة (1,98)، وبدرجة حرية (99) وهذا يعني ان عينة البحث لا يمتلكون قوة الإرادة والجدول (9) يوضح ذلك.

جدول (9)

نتائج الاختبار التائي للتعرف على مستوى قوة الإرادة لدى الطلبة

العينة	المتوسط الحسابي	الانحراف المعياري	المتوسط النظري	القيمة التائية	
				المحسوبة	الجدولية
100	77,93	8,604	81	-3,569	1,98

*القيمة التائية الجدولية = (1,98)، عند مستوى دلالة (0,05)، وبدرجة حرية (99).

التوصيات Recommendations:

- 1- توظيف أداة قياس قوة الإرادة التي اعدتها الباحثة من اجل التعرف على مستوى قوة الإرادة لدى الطلبة من قبل المرشدين والمختصين في وزارة التربية .
- 2- اعداد و تهيئة برامج ارشادية لتنمية قوة الإرادة لدى طلبة الجامعة .

المقترحات Suggestions:

- 1- اجراء دراسة للتعرف على مستوى قوة الإرادة لدى عينات اخرى مثل طلبة المتوسطة او الاعدادية او الموظفين .
- 2- القيام بدراسة للتعرف على العلاقة بين قوة الإرادة وسمات الشخصية و التنشئة الاجتماعية

المصادر:

- أبخيت , ايمان عبد الله (2020) : (الاستمتاع بالحياة و علاقته بقوة الإرادة لدى طالبات قسم رياض الاطفال) رسالة ماجستير (غير منشورة) , كلية التربية الاساسية ، الجامعة المستنصرية .
- ادلر، الفريد (1944) : الحياة النفسية، ترجمة محمد بدران، مطبعة لجنة التأليف والنشر، القاهرة .
- برياف ،ستيفن (1986) : الشخصية السليمة، ترجمة أحمد فهمي، مكتبة الأنجلو المصرية ، القاهرة.
- زيعور، علي (1984) : مذاهب علم النفس ، ط5، دار الأندلس ، بيروت
- سفرين،فرانك (1978) : علم النفس الإنساني، ترجمة طلعت منصور ، مكتبة الانجلو المصرية ، القاهرة.
- عبد الباقي ، يسرى تركي (2000) : أثر الخوف في الإرادة ، رسالة ماجستير (غير منشورة) ، كلية الاداب ، جامعة بغداد

قياس قوة الإرادة لدى طلبة الجامعة
زهراء حسين مسلم
أ.م.د. ميثم عبد الكاظم هاشم

-
-
- العزاوي ، رحيم يونس كرو (2007) : **القياس والتقويم في العملية التدريسية**، ط1، دار دجلة للنشر والتوزيع ، عمان
 - عطية، محسن علي (2010) : **البحث العلمي في التربية، مناهجه وادواته، ووسائله الاحصائية**، الطبعة الاولى، دار المناهج للنشر والتوزيع، عمان، الاردن.
 - عودة، احمد سليمان والخليلي، يوسف (2000) : **الاحصاء للباحث في العلوم التربوية**، ط2، عمان، الاردن، دار الفكر للنشر
 - غنيم، السيد محمد (1975) : **سيكولوجية الشخصية**، دار النهضة العربية ، القاهرة.
 - فلاح ، حسين محمد (2006) : **قوة الإرادة وعلاقتها بقلق المستقبل لدى طلبة جامعة الموصل** ، بحث منشور في مجلة أبحاث ، المجلد (8) ، العدد (1) ، جامعة الموصل .
 - فلسفي، محمد (2002) : **عرض وتحليل للنظريات النفسية**، مجلة العلوم الاجتماعية، العدد1، المجلد13.
 - كوافحة , تيسير مفلح (2003) : **القياس والتقويم واساليب القياس والتشخيص**, ط1 , دار المسيرة للنشر والتوزيع ,عمان, الاردن .
 - الكبيسي ، كامل ثامر (1987) : **بناء وتقنين مقياس السمات الشخصية ذات الاولوية للقبول في الكليات العسكرية لدى الطلبة الصف السادس الاعدادي في العراق** ، اطروحة دكتوراه (غير منشورة)، كلية التربية، ابن الرشد، جامعة بغداد .
 - نجف ، أفراح احمد (2014) : **التجنيبة وعلاقتها بالشعور بالنقص وقوة الإرادة لدى طلبة الجامعة** ، الجامعة المستنصرية، كلية التربية ، أطروحة دكتوراه (غير منشورة).
 - ياسين، عطوف محمد (1981) : **دراسات سيكولوجية معاصرة**، مؤسسة نوفل، بيروت.
 - Adler,A (1964): **Superiority and Social interest a collection of later writing** – Edited by Ansbacher&Rowena, new York
 - Anastasi & Urbana, S. (2010): **Psychological testing 7th ed**, New Delhi, Asoka, Ghost, /PHI/ Learning private Limited.
 - Anstasia, A. (1988): **Psychologically Testing 6th ed** New york.
 - Durbin, M(1996): **Psychology**, wesley camanag, New York.
 - Ebel, R.I. (1972): **Essentials of Education Measurement**, New Jersey, Prentic- Hall, Inc.
 - Gronlund, N, (1981): **Measrement and Evaluation in Teaching Second**, New York.
 - Harrison, A.(1983): **A Language Testing Handbook**, London, Moc Millan prass.
- المصادر العربية مترجمة :
- Abkhait, Iman Abdullah (2020): (Enjoying life and its relationship to the strength of will among the students of the Kindergarten Department) Master's

thesis (unpublished), College of Basic Education, Al-Mustansiriya University.

- Adler, Alfred (1944): Psychological Life, translated by Muhammad Badran, Press and Publication Committee, Cairo.
- Briaf, Stephen (1986): The Right Personality, translated by Ahmed Fahmy, Anglo-Egyptian Library, Cairo.
- Zayour, Ali (1984): Doctrines of Psychology, 5th Edition, Dar Al-Andalus, Beirut
- Severin, Frank (1978): Humanistic Psychology, translated by Talaat Mansour, Anglo-Egyptian Library, Cairo.
- Abdul-Baqi, Yusra Turki (2000): The effect of fear on the will, Master's thesis (unpublished), College of Arts, University of Baghdad
- Al-Azzawi, Rahim Younes Crowe (2007): Measurement and Evaluation in the Teaching Process, 1st Edition, Dijla House for Publishing and Distribution, Amman
- Attia, Mohsen Ali (2010): Scientific Research in Education, its curricula and tools, and its statistical methods, first edition, Curriculum House for Publishing and Distribution, Amman, Jordan.
- Odeh, Ahmed Suleiman and Al-Khalili, Youssef (2000): Statistics for the researcher in educational sciences, 2nd edition, Amman, Jordan, Dar Al-Fikr for Publishing.
- Ghoneim, El-Sayed Mohamed (1975): The Psychology of Personality, Dar Al-Nahda Al-Arabiya, Cairo.
- Falah, Hussein Muhammad (2006): Willpower and its relationship to future anxiety among Mosul University students, research published in Research Journal, Volume (8), Number (1), University of Mosul.
- Philosophical, Muhammad (2002): Presentation and analysis of psychological theories, Journal of Social Sciences, No. 1, Volume 13.
- Kawafha, Tayseer Mufleh (2003): Measurement, Evaluation, Measurement and Diagnostic Methods, 1st Edition, Dar Al Masirah for Publishing and Distribution, Amman, Jordan
- Al-Kibsi, Kamel Thamer (1987): Building and codifying a scale of priority personality traits for admission to military colleges for sixth-grade students in middle school in Iraq, doctoral thesis (unpublished), College of Education, Ibn Al-Rushd, University of Baghdad.
- Najaf, Afrah Ahmed (2014): Avoidance and its relationship to feelings of inferiority and strength of will among university students, Al-Mustansiriya University, College of Education, doctoral thesis (unpublished).

قياس قوة الارادة لدى طلبة الجامعة
 زهراء حسين مسلم
 أ.م.د. ميثم عبد الكاظم هاشم

- Yassin, Atouf Muhammad (1981): Contemporary Psychological Studies, Nofal Foundation, Beirut.

الملاحق :

ملحق (1)

أسماء السادة المحكمين الذين تم الاستعانة بهم لتحديد صلاحية مقياس قوة الارادة لدى طلبة الجامعة حسب اللقب العلمي.

ت	الاسم	التخصص	مكان العمل
1	أ.د حيدر جليل عباس	قياس و تقويم	كلية التربية الأساسية الجامعة المستنصرية
2	أ.د غالب محمد رشيد	علم النفس التربوي	كلية التربية الأساسية / الجامعة المستنصرية
3	أ.د محمد كاظم جاسم	الشخصية و الصحة النفسية	كلية التربية الأساسية الجامعة المستنصرية
4	أ.د نشعه كريم عذاب	إرشاد نفسي	كلية التربية الأساسية/ الجامعة المستنصرية
5	أ.م.د عباس علي شلال	علم النفس التربوي	كلية التربية الأساسية/ الجامعة المستنصرية
6	أ.م.د طالب خلف	صحة نفسية	كلية التربية الأساسية/ الجامعة المستنصرية
7	أ.م.د علاء عبد الحسن حبيب	علم النفس التربوي	كلية التربية الأساسية / الجامعة المستنصرية
8	أ.م.د علي محسن ياس	إرشاد نفسي	كلية التربية الأساسية / الجامعة المستنصرية
9	أ.م.د بسمة كريم شامخ	صحة نفسية	كلية التربية الأساسية/ الجامعة المستنصرية
10	أ.م.د ايمان عبد الكريم عبد الحسن	صحة نفسية	كلية التربية الأساسية/ الجامعة المستنصرية
11	أ.م.د محمود شاكر عبد الرزاق	ارشاد نفسي	كلية التربية / المستنصرية
12	أ.م.د ندى صباح عباس	علم النفس التربوي	كلية التربية الأساسية / الجامعة المستنصرية
13	أ.م.د سلمان جودة مناع	إرشاد نفسي	كلية التربية / الجامعة المستنصرية
14	أ.م.د نيران يوسف جبر	علم نفس عام	كلية التربية/ الجامعة المستنصرية
15	أ.م.د هاشم فرحان خنجر	إرشاد نفسي	كلية التربية / الجامعة المستنصرية

قياس قوة الارادة لدى طلبة الجامعة
زهراء حسين مسلم
أ.م.د. ميثم عبد الكاظم هاشم

ملحق (2)

مقياس قوة الارادة بصورته النهائية
الجامعة المستنصرية
كلية التربية الأساسية
قسم الارشاد النفسي والتوجيه التربوي
الدراسات العليا / الماجستير

عزيزي الطالب : عزيزتي الطالبة :

ت	الفقرات	دائماً	غالباً	احياناً	نادراً	ابداً
1	أساعد من يقدم أفكاراً جديدة لتطوير المجتمع					
2	أقوم بعمل إضافي لتحسين مستوي المعاشي الاجتماعي					
3	اعتذر ممن أخطأت بحقه ولا أتردد بذلك					
4	أقدم مجهود اكبر من اجل ان أحيا حياة مرموقة					
5	أواجه زميلا مشاكسا بكل ثقة					
6	أتدرب على هواياتي الرياضية على الرغم من انتقادات أسرتي					
7	السير في الشوارع المظلمة لا يخيفني					
8	يمكنني ان اعيش خارج أسرتي معتمدا على نفسي					
9	أتمسك باهتماماتي بكل جرأة					
10	أقود رغباتي من اجل أهداف أسمى					
11	عندما أتلكأ في إنجاز عمل ما اشعر بالتوتر					
12	أستثمر جهودي لتحقيق أهدافي المستقبلية					
13	أشعر بأنني غير قادر على حل مشكلات الآخرين					
14	أفرط في إظهار غضبي اتجاه الآخرين					
15	الصعوبات التي تواجهني اتصدها ببهوء					
16	لدي القدرة بالتخلي عن عاداتي السلوكية الغير مقبولة					
17	أقبل سخرية الآخرين بقصد المرح					
18	أسيطر على انفعالاتي في المواقف المحرجة					
19	أدافع عن آرائي وأتمسك بها بقوة ف					
20	أختار مجالاً دراسياً ينسجم مع رغبات أهلي					
21	تكمّن سعادتي في تحقيق ما أريد مهما كانت الضغوط					
22	أصر على ان تكون آرائي متوافقة مع الآخرين					
23	أحرص بشدة للحصول على أعلى الدرجات					
24	أقاوم لأجل تحقيق أحلامي					
25	أصاحب الآخرين رغم أخطائهم					
26	أجتاز الظروف الغير متوقعة في الحياة باصرار					
27	اصمم على القيام بعمل ما عجز عنه الآخرين					

يضع الباحثان بين يديك مجموعة من الفقرات ، يرجى اختيار البديل الذي يعبر عن مشاعرك بوضع اشارة (✓) تحت البديل الذي ينطبق عليك، والذي تراه مناسباً لكل فقرة ، لذلك نطلب منك قراءة جميع الفقرات والإجابة بصدق وموضوعية ، بأفضل ما يصفك بدون ترك أي فقرة دون إجابة ، علماً ان المقياس مخصص لغرض البحث العلمي فقط ، ولن يطلع على الاجابة أحد غير الباحثان ولا داعي لذكر الاسم .

قياس قوة الإرادة لدى طلبة الجامعة
زهراء حسين مسلم
أ.م.د. ميثم عبد الكاظم هاشم

طريقة الإجابة: إذا شعرت أن محتوى الفقرة ينطبق عليك دائماً ، فضع علامة (✓)

ت	الفقرات	دائماً	غالباً	أحياناً	نادرًا	أبدًا
	اقاوم لأجل تحقيق أحلامي	✓				

انثى ()

ذكر ()

مع فائق الشكر و الامتنان

الباحثان
أ.م.د ميثم عبد الكاظم
زهراء حسين مسلم

Measuring the willpower of university students

Zahra Hussain Muslim

amamwry156@gmail.com

07728636225

Maytham Abdul-Kadhim Hashem

methamhashim835@gmail.com

07711137371

Abstract:

The current research aims to identify the willpower of university students, and for the purpose of achieving the goal of the research, the researchers used the descriptive approach, and the researchers prepared a measure of willpower, and for the purpose of conducting a statistical analysis of the measure of willpower, a sample consisting of (400) university students was selected, and the sample was chosen randomly from Students of the colleges of Al-Mustansiriya University, and the researchers extracted the psychometric characteristics of the scale and the use of statistical indicators.