

وصف نوع جديد جنس الحشرات Evans, 1936

Austroagallia من عائلة

قفاز الورق في العراق

م. م. رواء جعفر حميد القيسي

جامعة بغداد / كلية التربية-ابن الهيثم

المستخلص:

تقدم الدراسة وصف لنوع جديد من قفاز الورق جنس *Austroagallia* Evans 1936 حيث اوضحت الدراسة بعض صفات هذا الجنس كما تضمنت الدراسة وصفا تفصيليا واشكالا توضيحية لكل من الهامة و الوجه، والصدرين الامامي و الوسطى، وانظمة التعريق على الجناحين الامامي والخلفي، كذلك شكل السؤة الذكرية والتي تتضمن شكل القضيب والرابط الصفيحة التناسلية، القلم التناسلي و القاعدة البطنية الذكرية، وشكل السؤة الانثوية والتي تتضمن الصمامين الوسطى والسفلى لالة وضع البيض، والقص البطنى السابع.

المقدمة:

يعود جنس *Austroagallia* Evan, 1936 الى عائلة Cicadellidae قفاز الورق عويلة *Agalliinae* Kirkaldy, 1901 تتمركز افراد هذه العويلة (1) في امريكا الجنوبية وقد تتواجد في اوربا وقد تم ملاحظة بعض اجناسها في اوربا كما انها قد عبرت الى الشرق خاصة استراليا ومنها جنس *Austroagallia* Evans, 1936 حيث تعرف افراد هذا الجنس بقفاز الورق ذو البقع (2) تتواجد هذه الافراد عادة على الاشجار و الشجيرات وحتى الاعشاب فنقوم بامتصاص العصير النباتى من مادة اللحاء او الاخشاب (3) احجامها تتراوح ما بين الصغيرة الى المتوسطة وهى عادة ذات اجسام قوية كما انها رغم طيرانها القوى مستعينة باجنحتها ذات التعرق الضعيف والتي تتخذ وضع السقف فوق بطن الحشرة عند الراحة فان لها القدرة على القفز ان اهم ما يميز هذه الافراد البقع الداكنة على الوجه والصدر الامامى كما تتواجد العيون البسيطة بصورة قريبة من بعضها البعض على الوجه او الها مه والذي يمتاز بخلوه من النقر كذلك الصدر الامامى ومن الممكن ملاحظة الشكل المميز للقضيب والذي يتميز بالشكل غير المتماثل (4,5,6).

المواد وطرائق العمل:

تم جمع الحشرات باستخدام المصيدة الضوئية Light Trip ومن ثم لصقت النماذج على ورق مقوى، ثم حفظت النماذج في صناديق الحشرات وسجلت المعلومات الخاصة بالنماذج من حيث اماكن و تاريخ الجمع كما وسجلت الصفات المظهرية وفصلت اجزاء الجسم المختلفة و من ثم رسمت الاشكال التالية الهامه،الوجه،الصدرين الامامى و الوسطى ،الجناحان الامامى والخلفى وكذلك السؤتان الذكورية والانثوية وذلك باستخدام المجهر المركب ومجهر التشريح.(7)

النتائج:

الجسم: متوسط الحجم الطول الكلى يتراوح ما بين 3.5-3.7MM
الهامة Vertex: صفراء ذات زوج من بقع دائرية داكنة اللون قرب العيون المركبة،العيون البسيطة ocelli موجوده و متقاربة من بعضها البعض، الحافة الامامية Anterior margin بارزة قليلا نحو الامام،الدرز التاجى غير واضح،الحافة الخلفية Posterior margin محدبة بشدة،الزاوية الخلفية الجانبية Posterior lateral angle مستدقة كثيرا. -1-fig.

الوجه face: طوله اكثر من عرضه ، الدرقة الجبهية frontoclypeus ذو زوج من البقع الدائرية الداكنة،الدرز فوق الفمى Epistomal suture واضح و مستقيم،الصفحة الفكية Lorum متطاولة، الدرقة الامامية Anteclypeus ذات حافة خلفية مستديرة، الخد Gena ضيق ومائل،العيون المركبة Compound eye كلوية داكنة. -2-fig.

الصدر الامامى Prothorex: اصفر مع زوج من بقع دائرية قهوائية اللون،الحافة الامامية Anterior margin محدبة،الزاوية الجانبية Lateral angle مائلة مقطوعة،الحافة الخلفية Posterior margin محدبة قليلا . -3-fig.

الصدر الوسطى Mesonotum: مقدم الدرع Prescutum قمته مستديرة ذو بقعة بيضوية داكنة،الدرع Scutum ذو زوج من بقع غير منتظمة الشكل،الزاوية الجانبية Lateral angle مائلة وناتئة قليلا نحو الاسفل،الدرز الدرعى Scutellarsuture غير كامل،الدرع Scutellum قمى الشكل ذو نهاية مدببة قليلا. -4- Fig.

الجناح الامامى forewing: اصفر خالى من البقع،قمته مستديرة،حافته الضلعية مقوسة،الخلية القمية الخارجية Externalapicalcell مثلثة الشكل ، الخلية القمية الداخلية Internal apicacell غير منتظمة الشكل وهى اصغر الخلايا،الخلية القمية الوسطية Medical apical cell معينية الشكل وهى اكبر الخلايا،الدرز الجليدى الصولجانى Corio claval suture لا

يصل الى الخلية القمية الداخلية ، لا يوجد عرق مستعرض في منطقة الصولجان Clavus، العروق

الشرجية واضحة وهي منحرفة نحو الداخل، -5-fig.

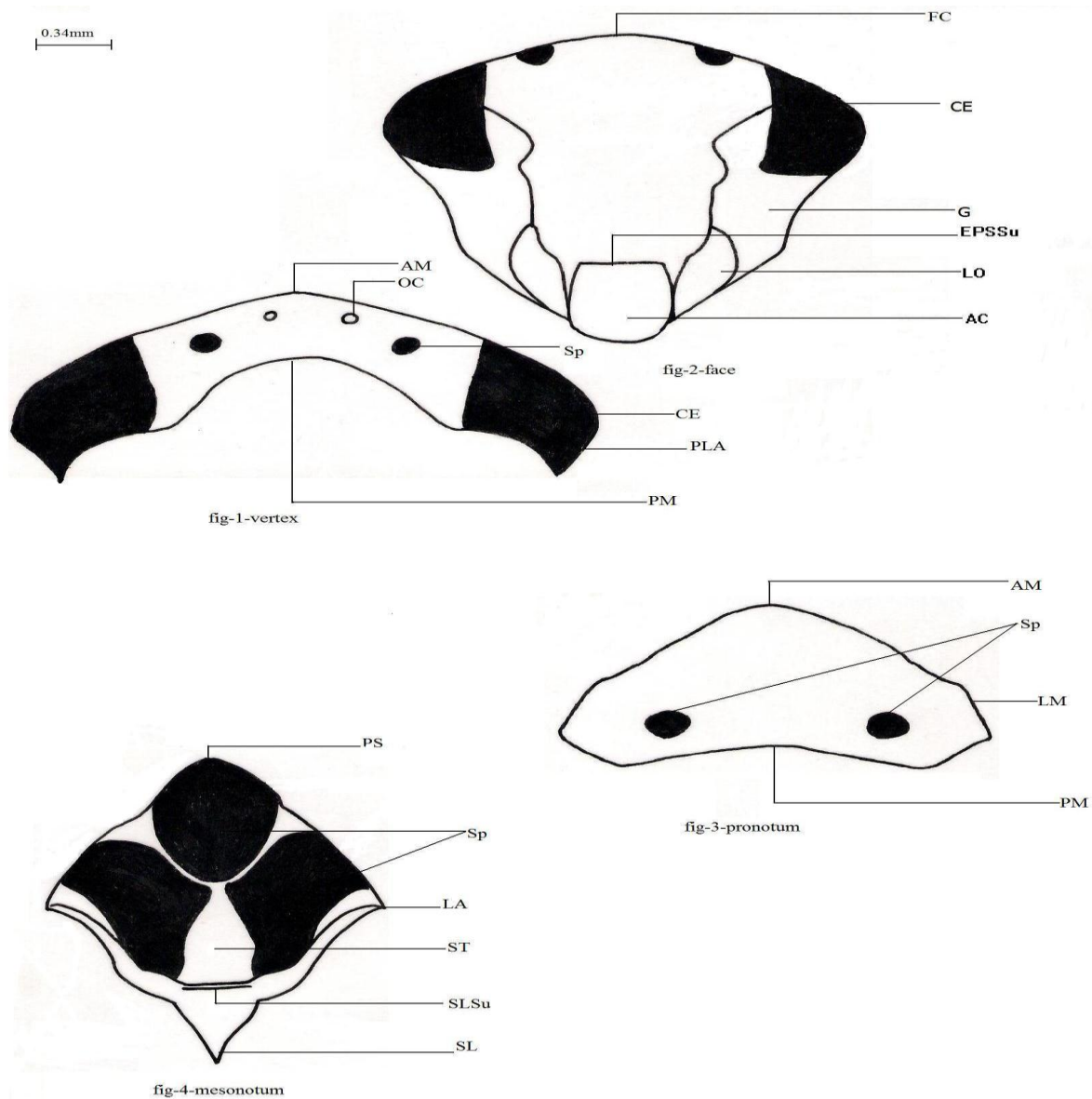
الجناح الخلفى **Hind Wing** : شفاف ، حافطة الضلعية مستوية، قممته مقروضة قليلا عند

المنتصف ، يندمج العرقين، Radialvein, Medialvein مع بعضهما ليتصلا بنقطتين بالعرق

المحيطي . Peripheralvein، العرق الشرجي First anal vein ينحني قليلا نحو الداخل ، العرق

الشرجي Second anal vein قصير ومنحني نحو الداخل بشكل ملحوظ وكلا العرقين لا

يصلان الى قاعدة الجناح ، الطيات الشرجية غير واضحة. -6-fig.



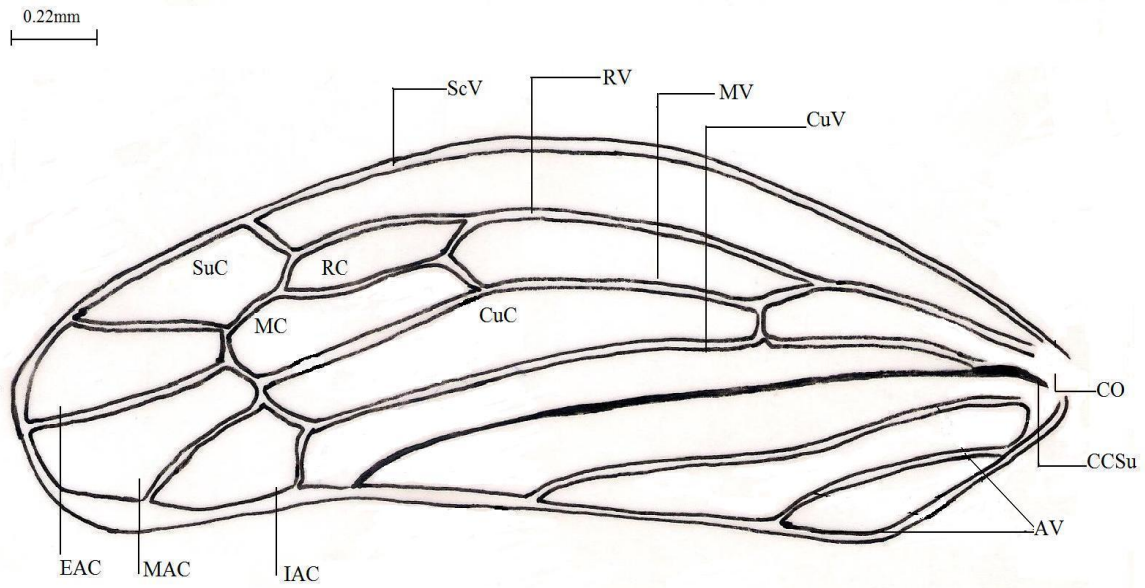


fig-5-Fore Wing

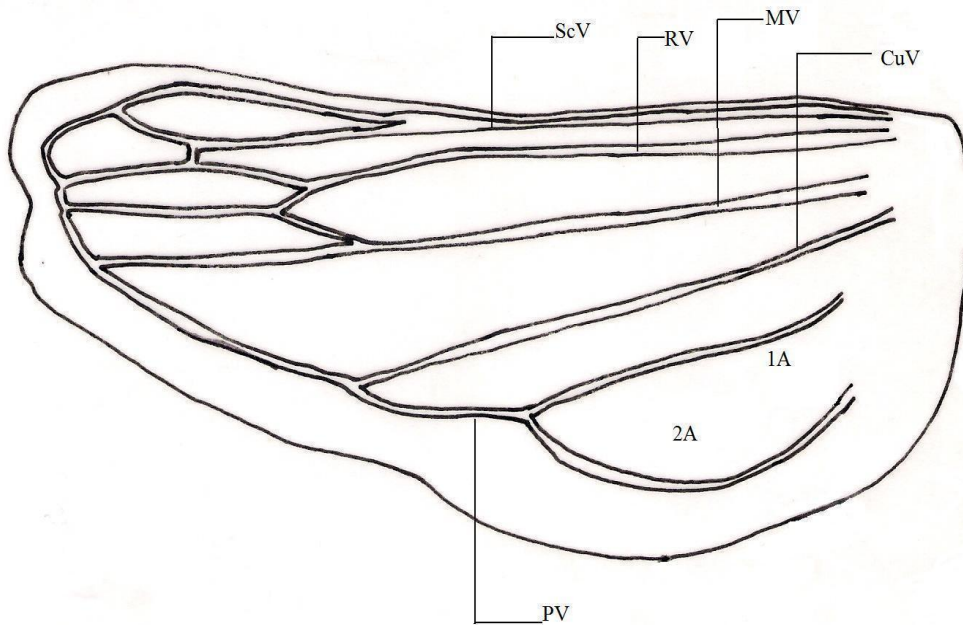


fig-6-Hind Wing

الصمام السفلي Lower Valve : حافطة العليا ذات تسننات متعرجة وتكون حادة بالقرب من

القمة المقطوعة ،حافطة السفلي ذات تسننات غير منتظمة ،

الصمام الوسطى Middle Valve : حافطة العليا ذات تسننات منشارية صغيرة بالقرب من القمة

الحادة نوعا ما ،حافطة السفلي ملساء .-13-fig.

النماذج المدروسة .2femal,2male:اماكن الجمع.الطارمية،التاجي،نيسان، اذار 2007-2008

ان النوع قيد الدراسة قريب الشبه من النوع *Austroagallia bifurcata* Bindra لكنه

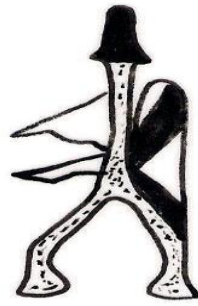
يختلف عنه بالاتي:

1-الحافة الامامية للهامة مستوية وبارزة قليلا نحو الامام ،الصدر الامامي محدب بشدة.

2-القضيب ذو بروز طويل ينشأ من القاعدة ،القلم التناسلي متطاوول قمته مستديرة،الصفحة

التناسلية متطاولة وذات قمه منحنية.(9).

0.10mm



Dorsal



Lateral

fig-7- Aedeagus



fig-8- Connective



fig-9- Genital Style

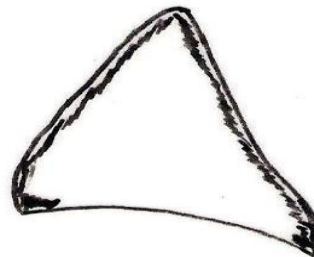


fig-10-Genital Plate

0.24mm

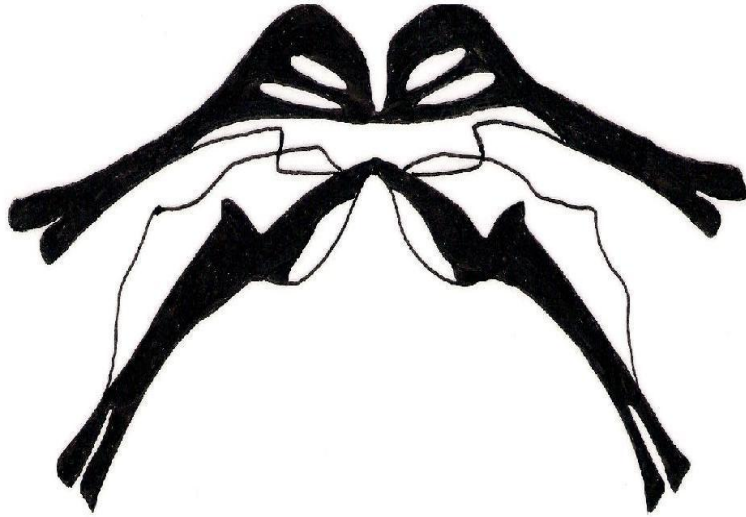


Fig-11- Male Basal Abdominal Apodeme



fig-12-Female 7TH Abdominal Sternum

0.12mm

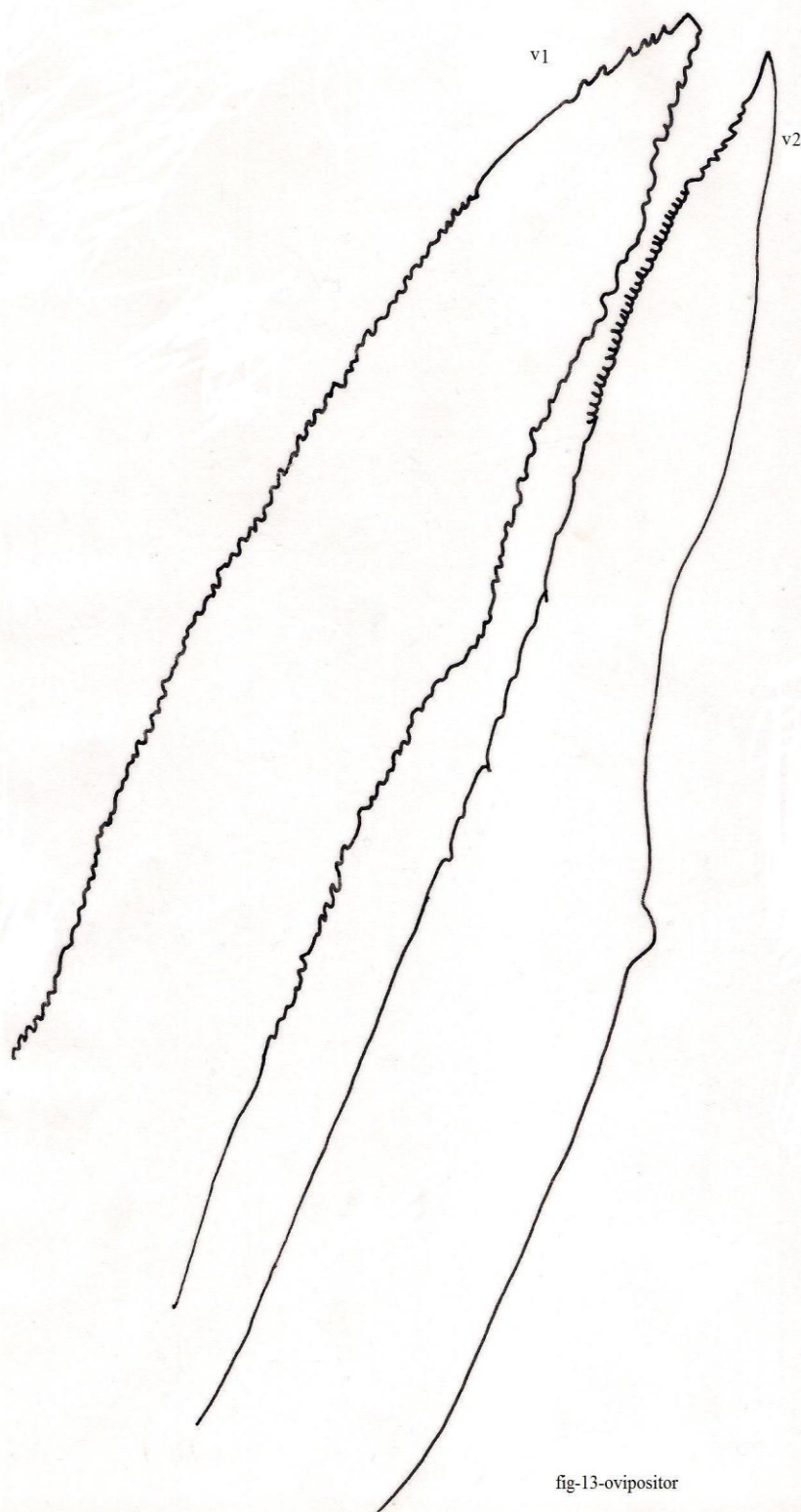


fig-13-ovipositor

- 1-Murray,J.F.(2009) Identification Key and Check Lists For The Leafhopper and Treehopper OF Australia and Neighbouring Areas (Hemiptera:Cicadellidae,Membracidae) Orange Agricultural Institute,Landcare Research ,Auckland,NewZealand.1-4pp.
- 2-Murray,J.F (2009)Illustrated Key to The Economically Important Leafhoppers OF Australia (Hemiptera:Cicadellidae).Orange Agricultural Institute.1pp.
- 3-Watson,L.,and Dallwitz,M.J.(2003) British Insects:The Families OF Hemiptera. <http://delta-intkey.com/> 2pp.
- 4-Gnezdilov,V.M.(2000) A New Tribe and New Genera OF The Sub family Agalliinae Kirkaldy(Homoptera,Cicadina)From Middle Asia . Zoological Institute,Academy of Sciences,St.Petersburg.1pp.
- 5-Viraktamath,C.A.(1972-2009)A New Species OF *Austroagallia* Evans From The Galapagos Islands (Homoptera:Cicadellidae)Full Text Occasional Papers of the California Academy OF Sciences.4pp.
- 6-Dietrich,C.H.(2005) Keys To The Families OF Cicadomorpha and Subfamilies and Tribes OF Cicadellidae (Hemiptera:Auchenorrhyncha) Center For Biodiversity,Illinois Natural History Survey ,607 E.Peabody Dr.,Champaign,IL61820,U.S.A. 502-517pp.
- 7-Catanach,A.A.(2002-2009) A Surey of Leafhoppers(Hemiptera:Cicadellidae)on Dominica,WI Ann.Entomo.Soc.Am.00(0):000-000(0000):11pp.
- 8-Stewart,A.J.(1986) Descriptions and Key to the Nymphs of Eupteryx(Curtis)Leafhoppers (Homoptera:Cicadellidae) Occurring in Britain.Systematic Entomology.365-376pp.
- 9-Viraktamath,A.C.(1980) Notes on The Indian OF *Austroagallia* (Homoptera:Cicadellidae) Oriental Insects.283-289pp.

ABSTRACT:

This study introduces description of new species of leafhopper genus *Austroagallia* Evan,1936 include the characters of this genus also the shape of vertex, face, prothorex, mesothorex, the fore wing and hind wing also the shape of male genitalia including Aedeagus, connective, genital plate,genital styal and male abdominal apodeme , shape of female genitalia including the lower and middle valves of ovipositor, shape of female seventh abdominal sternum.