

تقويم ممارسات المربين في تربية الابل في بعض

محافظات الفرات الاوسط / العراق

سامر محي طه

كلية الزراعة / جامعة القاسم الخضراء

المستخلص

استهدف البحث الحالي تقويم ممارسات المربين في تربية الابل في بعض محافظات الفرات الاوسط / العراق. وقد تكونت عملية تقويم ممارسات المربين في تربية الابل من المراحل الاتية:

المرحلة الاولى: حدد الباحث عناصر الممارسات لمربي الابل (تكوين القطيع الابل، تغذية الابل، انتاجية الابل، تناسل الابل، امراض الابل) بصورته الاولى من خلال الادبيات والنشرات الارشادية ذات العلاقة في عملية خدمة الابل ، والتي تكونت من (5 عناصر) و (33 فقرة). المرحلة الثانية: عرض عناصر وفقرات عملية خدمة الابل بصورته الاولى على مجموعة تكونت من (6 خبراء) في ميادين الطب البيطري والانتاج الحيواني والارشاد الزراعي ، لبيان رايهم في العناصر والفقرات المقترحة ،. وما يتطلبه من تعديلات لغرض الخروج بالصيغة النهائية لها. المرحلة الثالثة: استخدم مقياس ثلاثي لممارسات عملية خدمة الابل ، تكونت من ثلاثة مستويات هي ممارسة كاملة ، ممارسة جزئية ، ممارسة ضعيفة ، وقد حددت درجة لكل مستوى على النحو الاتي : ممارسة كاملة ثلاث درجات ، ممارسة جزئية درجتان ، ممارسة ضعيفة درجة واحدة . المرحلة الرابعة : حدد الباحث مجموعة معايير لتقويم الممارسات تمثل ما ينبغي توافره فيها. المرحلة الخامسة: استطلع الباحث واقع الممارسات. المرحلة السادسة: مقارنة بيانات(الادلة) مع المعايير، واصدار حكم بشأن ضعف الممارسات ، واسباب ذلك. وتكون مجتمع البحث من (1800 مربي) في بعض محافظات الفرات الاوسط (المتنى ، ذي قار، القادسية ، بابل) والمتواجدين في فترة جمع البيانات . اخذ عينة بطريقة المعاينة العشوائية التناسيبية (بنسبة 10%) في بعض محافظات الفرات الاوسط (المتنى ، ذي قار ، القادسية ، بابل) والمتواجدين في فترة جمع البيانات والتي بلغت (180 مربي). واستخدمت اداة الاستبانة

لجمع البيانات من عينة البحث . واستخدمت المعدل الموزون(المرجح) ومعامل الفا كونباخ لتحليل البيانات .

وقد خلص البحث الى ان عملية تقويم ممارسات المربين في تربية الابل في بعض محافظات الفرات الاوسط / العراق يقع ضمن فئة الممارسات الجزئية. وتضمن البحث عدداً من التوصيات التي تهدف الى تعزيز مساهمة ممارسات المربين في مجالات خدمة الابل ، وبما ينعكس ايجاباً في تحسين انتاجية وانتاج النظام المزرعي في منطقة البحث.

المقدمة ومشكلة البحث

يعد العمل الزراعي من العناصر الرئيسية المساهمة في اقتصاديات العديد من بلدان العالم ولاسيما الجانب الحيواني منه ، لما يوفره من مصدر دخل للعديد من الاسر الريفية تصل في بعض الاحيان الى 45% من اجمالي الدخل السنوي لتلك الاسر. (1) فضلا عن اهميتها في توفير العناصر والمنتجات الغذائية المساهمة في نمو وصحة الانسان.(2) ان احدى الحيوانات التي توفر تلك المميزات هي الابل ، وذلك لاسباب الاتية :

1. الاهمية الدينية التي تتمتع بها في ضوء ذكرها في الايات القرآنية والاحاديث النبوية والتي توضح اهميتها الاعجازية والاقتصادية .(3)

2. قلة التكاليف الاستثمارية المستخدمة في تربية الابل (التغذية ، الحظائر ، الخ) .(4)

3. تعد من الحيوانات التي لها القدرة على الرعي في المناطق الشبه الجافة والجافة .(5)

4. تعد من الحيوانات التي لها ارتباط وثيق بحياة الانسان والمستانسة لديه.(6)

5. اهمية المكونات الغذائية مقارنة مع الحيوانات الرعي الاخرى منها الحليب مثلا يحتوي على مادة بروتينية تقدر ب 4.52% مقارنة بابقار التي تحتوي على 3.8% .(7)

6. اهمية معظم مخرجاتها(فضلاتها) في علاج بعض الامراض.(8)

وفي العراق تعد عملية تربية الابل من الممارسات الزراعية القديمة والتي استخدم فيها لغراض النقل والتجارة والحروب ،،، الخ ، وتقدر اعداد الابل في العراق 51 الف راس ، وهي تشكل ما نسبته 3,24% من اعدادها في الوطن العربي .(9)

ان عملية تطوير وتحسين انتاجية وانتاج الابل تخضع لعوامل عديدة منها وجود مستوى من الممارسات الملائمة للقيام بعمليات خدمة أي جانب من جوانب العمل الانتاجي والتي من بينها الابل ، وهذا ما اكدته العديد من الادبيات والدراسات العلمية .

وبالرغم من اهمية الابل في تعزيز وتحسين انتاجية و انتاج العراق وتحقق الاكتفاء الذاتي لو احد من اهم مصادره، الا ان العديد من الدراسات العلمية والاحصاءات تؤكد ضعفها منها قلة اعدادها وهي تشكل ما نسبته 3,24% من اعدادها في الوطن العربي.⁽¹⁰⁾ ضعف نسبة انتاجية لحوم الابل والتي تقدر بنسبة 2,43% مقارنة مع دول اخرى.⁽¹¹⁾ فضلا عن تصنيف العراق كاحد بلدان العجز الغذائي.⁽¹²⁾

لذا جاء البحث لي طرح التساولات الاتية :

- هل أن الممارسات الحالية للمربين ملائمة لتحقيق أهداف العمل الانتاجي الزراعي؟
- ما هي جوانب الضعف الموجودة في الممارسات الحالية للمربين ؟
- ما هي المقترحات لتحسين الممارسات الحالية للمربين لتحقيق أهداف العمل الانتاجي الزراعي ؟

أهداف البحث

تقويم ممارسات المربين في تربية الابل في بعض محافظات الفرات الاوسط / العراق، ويشمل هذا:

1. تحديد معايير لتقويم ممارسات المربين في تربية الابل في بعض محافظات الفرات الاوسط / العراق.
2. استطلاع واقع ممارسات المربين في تربية الابل في بعض محافظات الفرات الاوسط / العراق.
3. تشخيص الضعف في ممارسات المربين في تربية الابل في بعض محافظات الفرات الاوسط / العراق.
4. تحديد المقترحات لتحسين مدخلات المنظمة الإرشادية المحلية.

اهمية البحث

1. التعرف على واقع ممارسات المربين في تربية الابل.
2. توفير قاعدة بيانات تسهم في بناء برامج ارشادية وتدريبية تلبي الحاجات المعرفية والمهارية والوجدانية للمربين في تربية الابل .
3. التاكيد على مبادئ العمل الارشادي الزراعي في تقديم الخدمة الارشادية لجميع مجالات العمل الزراعي والتي من بينها الابل .

التعريفات الاجرائية

1. التقويم : عملية اتخاذ قرار (تشخيص جوانب القوة والضعف) في احد جوانب العمل الزراعي ولاسيما الحيواني .
2. ممارسات المربين : هي جميع الممارسات او العمليات الزراعية الحيوانية اليومية التي يقوم بها مربى في تقديم الخدمة للابل.
3. تقويم ممارسات المربين في تربية الابل: عملية إصدار حكم في ضوء مقارنة بيانات (الأدلة) تمثل واقع ممارسات المربين مع معايير تمثل ما ينبغي في الممارسات العلمية الكاملة، وتحديد جوانبها الضعف وأسبابه وأقتراح الحلول لمعالجتها لتحسين انتاجها وانتاجيتها .

المواد وطرائق العمل

1. منهجية البحث : يصنف البحث الحالي في اطار البحوث الاستطلاعية التي تقع ضمن المنهج الوصفي ، اذ ذكر (المليجي ، 2000) ان تلك البحوث توفر بيانات ومعلومات عن واقع ظاهرة أو مجتمع معين .⁽¹³⁾
 2. مجتمع البحث : تضمن مجتمع البحث 1800 من المربين في بعض محافظات الفرات الاوسط(المتنى . ذي قار ، القادسية ، بابل) والمتواجدين اثناء فترة جمع البيانات ، وكما مبين في الجدول (1).
 3. عينة البحث : اخذت عينة بطريقة المعاينة العشوائية التناسبية (بنسبة 10%) من المربين في بعض محافظات الفرات الاوسط(المتنى . ذي قار ، القادسية ، بابل) والمتواجدين اثناء فترة جمع البيانات ، اذ ذكر (قنديلجي، 1993) ان اختلاف اعداد(العينة) المربين في منطقة البحث يفضل استخدام هذا النوع من العينات .⁽¹⁴⁾ وكما مبين في الجدول (1).
- جدول رقم (1): مجتمع وعينة مربى الابل في بعض محافظات الفرات الاوسط(المتنى . ذي قار ، القادسية ، بابل) والمتواجدين اثناء فترة جمع البيانات ، وكما مبين في الجدول (1).

بعض محافظات الفرات الاوسط	مجتمع البحث	النسبة المئوية لعينة البحث	عينة البحث
1.المتنى (الساوة)	750	%10	75
2.ذي قار (الناصرية)	600		60
3.القادسية (الديوانية)	350		35
4.بابل (الحلة)	100		10
المجموع	1800		180

4. بناء المقياس : تضمن بناء مقياس لممارسات لمربي الابل في بعض محافظات الفرات الاوسط / العراق المراحل الاتية:

❖ المرحلة الاولى: حدد الباحث عناصر الممارسات لمربي الابل (تكوين القطيع الابل، تغذية الابل، انتاجية الابل، تناسل الابل، امراض الابل) بصورته الاولية من خلال الادبيات والنشرات الارشادية ذات العلاقة في عملية خدمة الابل ، والتي تكونت من (5 عناصر) و (33 فقرة)، وكما مبين في الجدول (2).

جدول رقم(2) : الخارطة التقويمية(المعايير) المعتمدة في تقويم ممارسات المربين في تربية الابل

مجموع المجالات	مجموع المعايير (ال فقرات)	المعايير(الفقرات)	المجالات	
1	5	1. تحديد سجل لكل قطيع	1. تكوين قطيع الابل	
		2. انتخاب اسئلة الجيدة		
		3. تحديد مواصفات القطيع الخيد		
		4. تحديد نسبة الذكور الى الاناث		
		5. مواصفات الابل المشتراة		
1	4	1. كمية العلف	تقديم العلف	
		2.نوع العلف(سايلاج، ذريس)		
		3. جنس الحيوان(الذكور،الاناث)		
		4.عصر الحيوان		
	2	1.كمية المياه	مياه الفرب	
		2. نوع المياه		
	3	1.مكان الرعي الملائم	رعي الابل	
		2. توقيتات الرعي		
		3. طريقة الرعي		
	1	2	1.كمية الحليب	انتاجية الحليب
2.طريقة الاستفادة منه				
2		1.كمية الوبير	انتاجية الوبير	
		2.طريقة الاستفادة منه		
		1. علامات التناسل		الذكور
		2. الذكور الملقحة		
2	1.علامات التناسل	الاناث		
	2. عصر الولادة			
1	3	1.المعرفة بالمرض	تشخيص المرض	
		2.اعراض المرض		
		3. مناطق الإصابة بالمرض		
		4.مناطق اعطاء العلاج		
	4	1.معرفة اسم المرض	العلاج الطبيعى (اعشاب)	
		2. توقيتات الإصابة		
		3. كمية العلاج المعطاة		
		4. مناطق اعطاء العلاج		
	4	1.معرفة اسم المرض	العلاج الصنفاي و (الادوية و اللقاحات)	
		2. توقيتات الإصابة		
		3. كمية العلاج المعطاة		
		4. مناطق اعطاء العلاج		
5	33		المجموع الكلي	

❖ المرحلة الثانية: عرض المعايير (مجالات وفقرات) عملية خدمة الابل بصورته الاولية على مجموعة تكونت من (6 خبراء) في ميادين الطب البيطري والانتاج الحيواني والارشاد الزراعي ، لبيان رأيهم في العناصر والفقرات المقترحة ، . وما يتطلبه من تعديلات لغرض الخروج بالصيغة النهائية لها. وكما مبين في الجدول (3).

جدول رقم (3) : اراء الخبراء للخروج بالصيغة النهائية لمعايير عملية خدمة الابل

البدائل	المحاور		الفقرات	
	العدد	%	العدد	%
صالحة	5	83.33	4	66.67
غير صالحة	1	16.67	2	33.33
المجموع	6	100	6	100

وعليه تم الابقاء على محاور وفقرات المقياس التي تم التوصل اليها في ضوء اراء الخبراء .

❖ المرحلة الثالثة: : استخدم مقياس ثلاثي لممارسات عملية خدمة الابل ، تكونت من ثلاثة مستويات هي ممارسة كاملة ، ممارسة جزئية ، ممارسة ضعيفة ، وقد حددت درجة لكل مستوى على النحو الاتي: ممارسة كاملة ثلاث درجات ، ممارسة جزئية درجتان ، ممارسة ضعيفة درجة واحدة . وصنفت البدائل الى مستويات كما مبين في الجدول (4).

جدول رقم (4): مستويات معايير تقويم ممارسات مربى الابل في بعض محافظات الفرات

الافوسط / العراق

درجات مستويات معايير تقويم ممارسات مربى الابل في بعض محافظات الفرات الاوسط / العراق	بدائل مستويات معايير تقويم ممارسات مربى الابل في بعض محافظات الفرات الاوسط / العراق
1.3 - 1	ممارسة ضعيفة
2.3 - 1.4	ممارسة جزئية
3 - 2.4	ممارسة كاملة

❖ المرحلة الرابعة : حدد الباحث مجموعة معايير لتقويم الممارسات تمثل ما ينبغي توافره فيها

❖ المرحلة الخامسة: استطلع الباحث واقع الممارسات من خلال اداة الحث المستخدمة (الاستبانة).

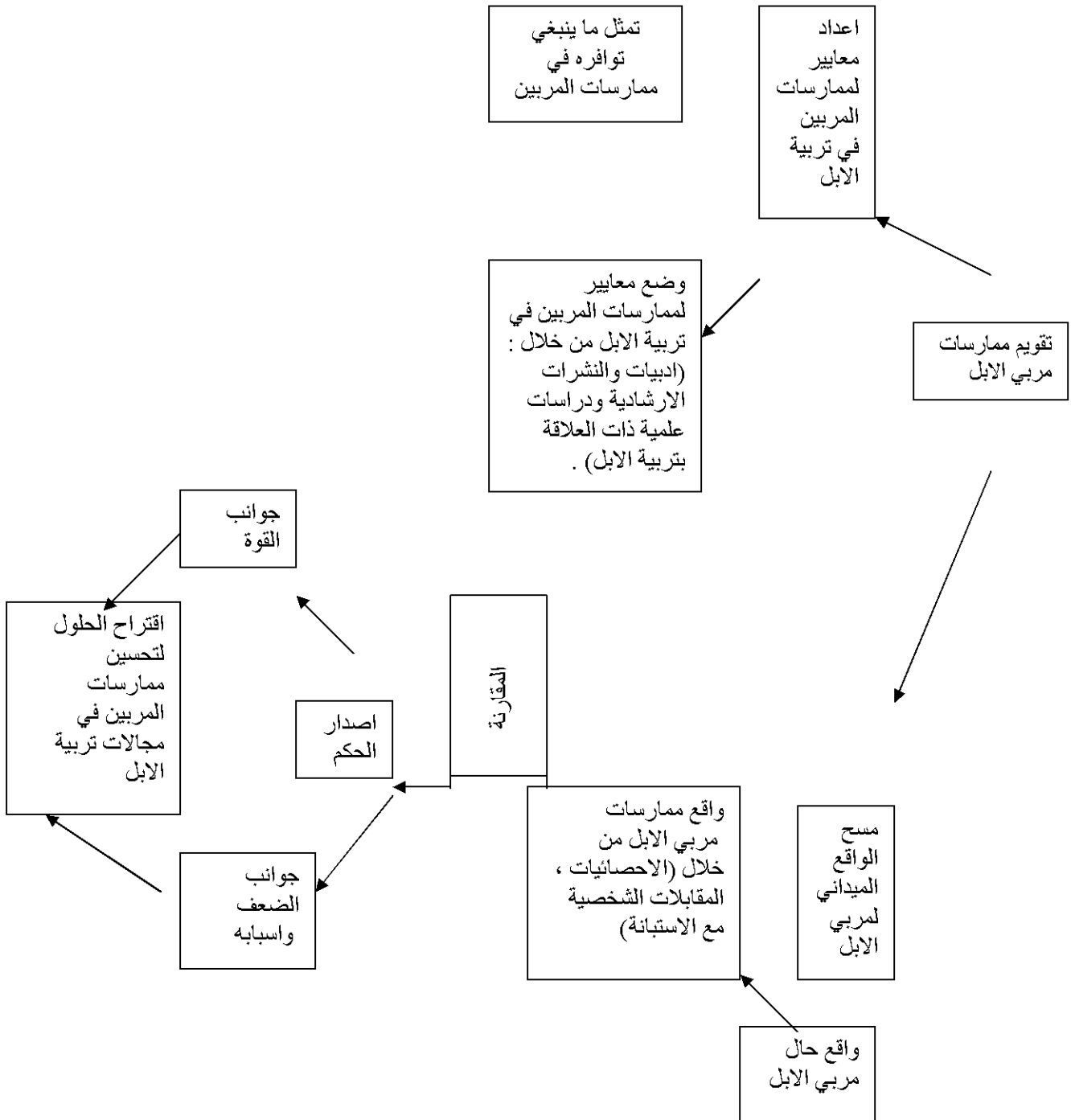
❖ المرحلة السادسة: مقارنة بيانات (الادلة) مع المعايير ، واصدار حكم بشأن ضعف الممارسات ، واسباب ذلك.

جدول رقم (5) : معامل الثبات لأداة جمع البيانات (الاستبانة)

المجالات	قيم معامل الفاكرونباخ
1.تكوين قطيع الابل	0.88
2. تغذية الابل	0.90
3.انتاجية الابل	0.87
4.تناسل الابل	0.87
5.امراض الابل	0.87
القيمة الكلية	0.89

5. اداة جمع البيانات : استخدم الباحث الاستبانة كوسيلة لجمع البيانات من عينة البحث .
6. صدق اداة جمع البيانات : عرضت المعايير بجميع محتوياتها (مجالاتها وفقراتها) على مجموعة من الخبراء في الانتاج الحيواني والطب البيطري والارشاد الزراعي بلغ عددهم (6 خبراء) ، والتي حصلت على اتفاق معظم الخبراء كما مبين في الجدول (3) .
7. ثبات اداة جمع البيانات : تم اجراء اختبار أولي لأداة جمع البيانات (الاستبانة) في شهر اذار 2008 على عينة عشوائية مكونة من 60 فردا من مربى الابل، وتم استخدام وسيلة معامل الفا كرونباخ لفحص ثبات اداة جمع البيانات (الاستبانة) اذ ذكر (ابو حطب واخرون ، 1987) ان هذا المعامل يستخدم في حالة استخدام مقياس ثلاثي البدائل .⁽¹⁵⁾ وذكر (زيتوني ، 2001) ان قيمة المعامل ينبغي ان لا تقل عن 0.80 .⁽¹⁶⁾ وكما مبين في الجدول (5) .
8. جمع البيانات : مرت عملية جمع البيانات في اربعة مراحل هي :
- أ. المرحلة الاولى : جمع البيانات الخاصة بالخروج بالصيغة النهائية للمقياس ، و جمعت البيانات من 2008 / 1/ 15 – 2008 / 1 / 27
- ب. المرحلة الثانية : جمع البيانات الخاصة بفحص صدق اداة جمع البيانات (الاستبانة)، وجمعت البيانات من 2009 / 1/ 15 – 2009 / 1/ 27
- ج. المرحلة الثالثة : جمع البيانات الخاصة بفحص ثبات اداة جمع البيانات (الاستبانة)، وجمعت البيانات من 2008 / 3/ 5 – 2008 / 5/ 4
- د. المرحلة الرابعة : جمع البيانات الخاصة بعينة البحث ، وقد جمعت البيانات للمدة من 2008 / 6/ 12 – 2009 / 8/ 12

9. الوسائل الاحصائية : استخدمت الوسائل الاحصائية الاتية في تحليل البيانات :
1. المعدل الموزون (المرجح) : لوصف استجابة عينة البحث بشأن ممارسات مربي الابل في بعض محافظات الفرات الاوسط / العراق ومجالات تلك الخدمة
2. معامل الفا كرونباخ : لاجاد معامل الثبات لاداة جمع البيانات (الاستبانة) .



شكل رقم (1): منهجية (الية) تقويم ممارسات مربي الابل في بعض محافظات الفرات الاوسط / العراق

النتائج والمناقشة

اولاً: تقويم الممارسات في جميع المجالات لمربي الابل في بعض محافظات الفرات الاوسط /العراق .

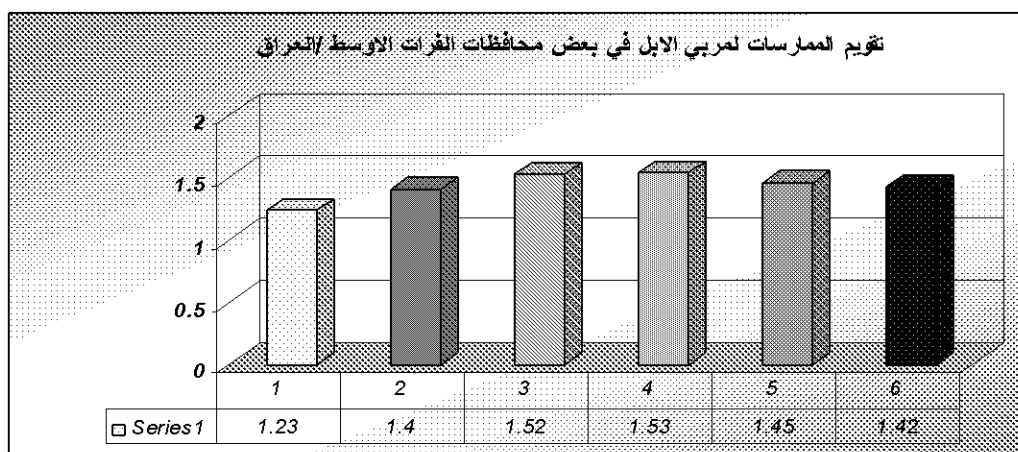
ظهر ان معدل مستوى الممارسات لمربي الابل في بعض محافظات الفرات الاوسط /العراق بلغ 1.42 ، وكما مبين في الجدول (6)، والشكل (2).

جدول رقم (6) : تقويم الممارسات لمربي الابل في بعض محافظات الفرات الاوسط /العراق

اصدار الحكم			البيانات (الادلة)	المعايير	مجالات تقويم الممارسات لمربي الابل في بعض محافظات الفرات الاوسط /العراق
ممارسة كاملة	ممارسة جزئية	ممارسة ضعيفة			
		/	1.23	3 - 2.4	1. تكوين قطيع الابل
	/		1.40		2. تغذية الابل
	/		1.52		3. انتاجية الابل
	/		1.53		4. تناسل الابل
	/		1.45		5. امراض الابل
	/		1.42		المعدل الكلي

ومن الجدول (6) يظهر الاتي:

1. ان مستوى الممارسات لجميع المجالات لمربي الابل في بعض محافظات الفرات الاوسط /العراق يقع ضمن مستوى الممارسة الجزئية.
2. ان معظم مجالات تربية الابل هي تخضع للممارسة والمعرفة المتوارثة ، وبالتالي فهي تقع ضمن ميدان العمل والتنصرف الشخصي اكثر مما هو خاضع للممارسة الكاملة.



الشكل رقم (2): تقويم الممارسات لمربي الابل في بعض محافظات الفرات الاوسط /العراق

ثانياً: تقويم الممارسات في كل مجال من المجالات لمربي الابل في بعض محافظات الفرات الاوسط / العراق

1. تكوين قطيع الابل

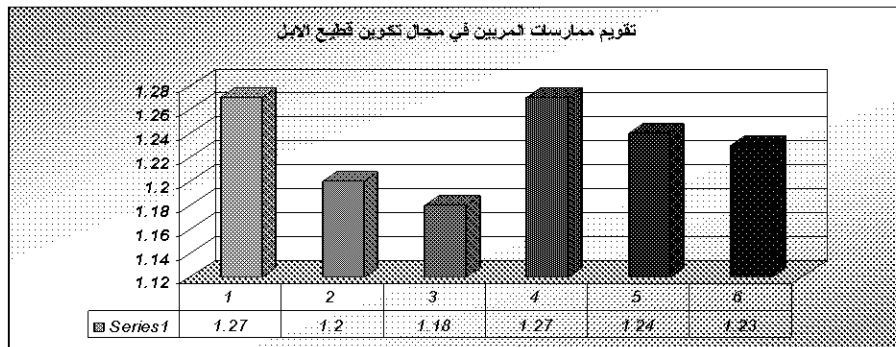
ظهر ان معدل مستوى الممارسة في مجال تكوين القطيع بلغ 1.23 ، وكما مبين في الجدول (7)، والشكل (3).

جدول رقم (7) : مستوى الممارسة في مجال تكوين قطيع الابل

اصدار الحكم			البيانات (الادلة)	المعايير	المجال الاول /تكوين قطيع الابل
ممارسة كاملة	ممارسة جزئية	ممارسة ضعيفة			
		/	1.27	3 - 2.4	1. تحديد سجل لكل قطيع
		/	1.20		2. انتخاب اسلالة الجيدة
		/	1.18		3. تحديد مواصفات القطيع الحيد
		/	1.27		4. تحديد نسبة الذكور الى الاناث
		/	1.24		5. مواصفات الابل المشتراة
		/	1.23		المعدل الكلي

ومن الجدول (7): يظهر الاتي :

1. ان مستوى الممارسات لجميع فقرات تكوين قطيع الابل تقع ضمن مستوى الممارسة الضعيفة.
2. يمكن ان يعزى سبب الضعف الى ان هذا المجال يتطلب جوانب معرفية ومهارية لا تتوفر في العادة عند جميع المربين



الشكل رقم (3): تقويم الممارسات لمربي الابل في مجال تكوين قطيع الابل

2. تغذية الابل

ظهر ان معدل مستوى الممارسة في مجال تغذية الابل بلغ 1,40 ، وكما مبين في الجدول (8) والشكل (4).

جدول رقم (8) : مستوى الممارسة في مجال تغذية الابل

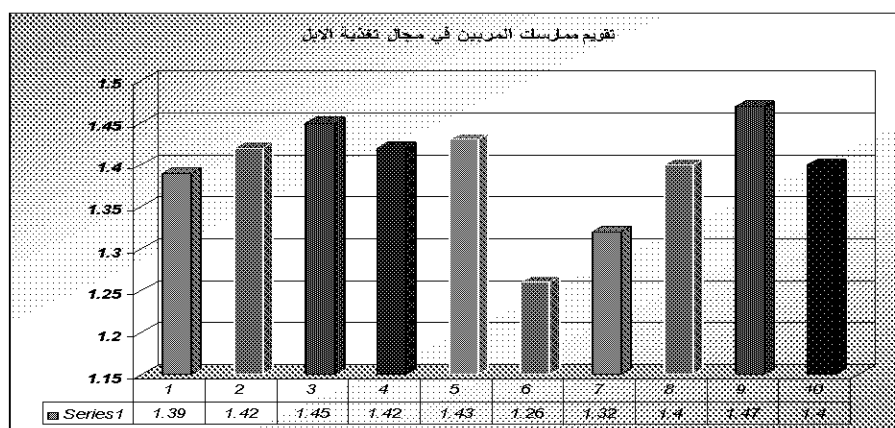
اصدار الحكم			البيانات (الادلة)	المعايير	المجال الثاني / تغذية الابل
ممارسة كاملة	ممارسة جزئية	ممارسة ضعيفة			
		/	1.39	1. كمية العلف	تقديم العلف
	/		1.42	2. نوع العلف (سايلاج، ذريس)	
	/		1.45	3. جنس الحيوان (الذكور، الاناث)	
	/		1.42	4. عمر الحيوان	
	/		1.43	1. كمية المياه	مياه الشرب
	/		1.26	2. نوع المياه	
	/	/	1.32	1. مكان الرعي الملائم	رعي الابل
	/		1.40	2. توقيتات الرعي	
	/		1.47	3. طريقة الرعي	
	/	/	1.40		معدل المجال

ومن الجدول (8):

1. يظهر ان مستوى الممارسة لمربي الابل في مجال تغذية الابل يقع ضمن مستوى الممارسة الجزئية.

2. يعزى سبب ذلك الى ان معظم مفردات التغذية المقدمة للابل هي من الموارد الطبيعية المتاحة

في مناطق الرعي



الشكل رقم (4): تقويم الممارسات لمربي الابل في مجال تغذية الابل

3. انتاجية الابل

ظهر ان معدل مستوى الممارسة في مجال انتاجية الابل بلغ 1,52 ، وكما مبين في الجدول (9) والشكل (5)

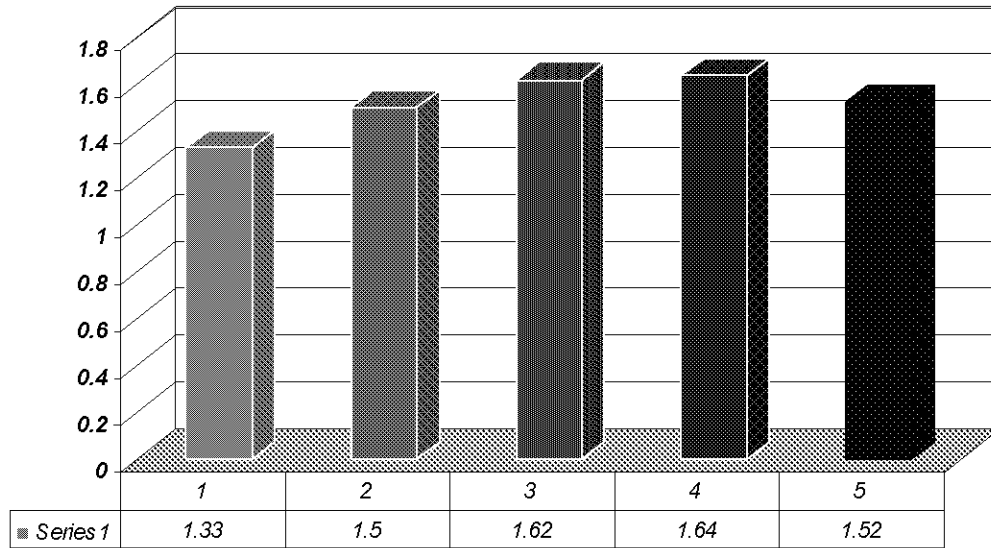
جدول رقم (9) : مستوى الممارسة في مجال انتاجية الابل

اصدار الحكم			البيانات (الادلة)		المعايير	المجال الثالث / انتاجية الابل
ممارسة كاملة	ممارسة جزئية	ممارسة ضعيفة			3 - 2.4	انتاجية الحليب
		/	1.33	1. كمية الحليب		
	/		1.50	2. طريقة الاستفادة منه	3 - 2.4	
	/		1.62	1. كمية الوبر	3 - 2.4	
	/		1.64	2. طريقة الاستفادة منه	3 - 2.4	انتاجية الوبر
	/		1.52			معدل المجال

ومن الجدول (9):

1. يظهر ان مستوى الممارسة في مجال انتاجية الابل يقع ضمن مستوى المعرفة الجزئية.
2. يعزى السبب في ذلك عدم توفر صناعة او مواد تكنولوجية مستخدمة او داخلية يمكن ان تساعد في عملية الاستفادة القصوى من انتاجية الابل المتنوعة.

تقويم ممارسات المربين في مجال انتاجية الابل



الشكل رقم (5): تقويم الممارسات لمربي الابل في مجال انتاجية الابل

4. تناسل الابل

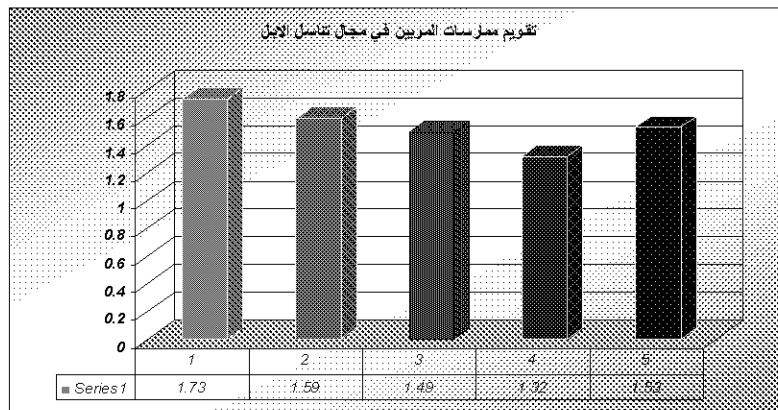
ظهر ان معدل الممارسات في مجال تناسل الابل بلغ 1,53 ، وكما مبين في الجدول (10) وز الشكل (6).

جدول رقم (10) : مستوى الممارسات في مجال انتاجية الابل

اصدار الحكم			البيانات (الادلة)	المعايير	المجال الرابع / تناسل الابل
ممارسة كاملة	ممارسة جزئية	ممارسة ضعيفة			
	/		1.73	1. علامات التناسل	الذكور 3 - 2.4
	/		1.59	2. الذكور الملقحة لعدد الاناث	
	/		1.49	1. علامات التناسل	الاناث 3 - 2.4
	/		1.32	2. عسر الولادة	
	/		1.53	معدل المجال	

ومن الجدول (10)

1. يظهر ان مستوى الممارسات لمربي الابل في مجال تناسل الابل يقع ضمن مستوى الممارسة الجزئية
2. يمكن ان يعزى سبب الضعف الى ان هذا المجال يتطلب جوانب معرفية ومهارية لا تتوفر في العادة عند جميع المربين



الشكل رقم (6): تقويم الممارسات لمربي الابل في مجال تناسل الابل

5. امراض الابل

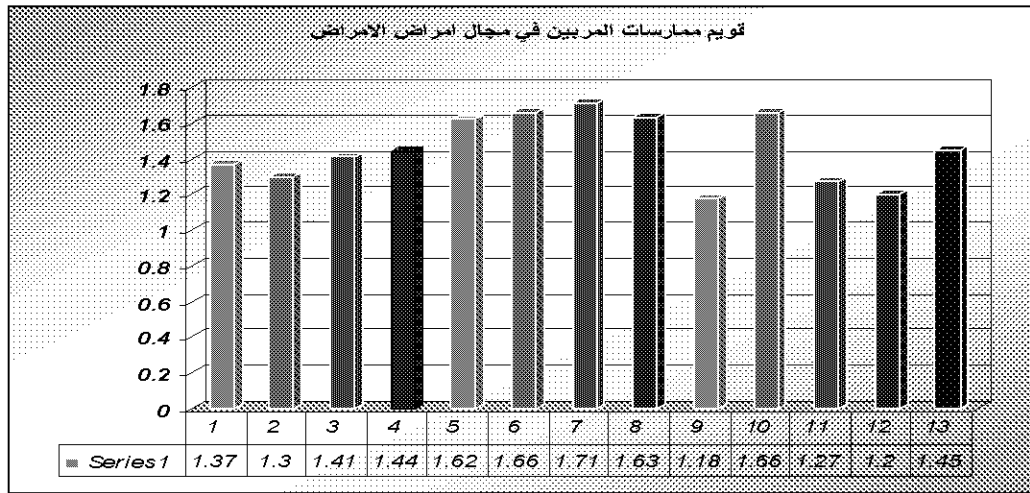
ظهر ان معدل مستوى الممارسات في مجال امراض الابل بلغ 1,45 ، وكما مبين في الجدول (11) والشكل (7).

جدول رقم (11) : مستوى الممارسات في مجال امراض الابل

اصدار الحكم			البيانات (الادلة)	المعايير	المجال الخامس / امراض الابل
ممارسة كاملة	ممارسة جزئية	ممارسة ضعيفة			
		/	1.37	1. المعرفة بالمرض	تشخيص المرض
		/	1.30	2. اعراض المرض	
	/		1.41	3. مناطق الاصابة بالمرض	
	/		1.44		1. وسائل الوقاية من المرض
	/		1.62	1. معرفة اسم المرض	علاج الامراض
	/		1.66	2. توقيتات الاصابة	
	/		1.71	3. كمية العلاج المعطاة	
	/		1.63	4. مناطق اعطاء العلاج	
		/	1.18	1. معرفة اسم المرض	العلاج الصناعي (الادوية و اللقاحات)
	/		1.66	2. توقيتات الاصابة	
		/	1.27	3. كمية العلاج المعطاة	
		/	1.20	4. مناطق اعطاء العلاج	
	/		1.45		معدل المجال

ومن الجدول (11):

1. يظهر ان مستوى الممارسات لمربي الابل في مجال تناسل الابل يقع ضمن مستوى الممارسة الجزئية
2. يمكن ان يعزى سبب الضعف الى ان هذا المجال يتطلب جوانب معرفية ومهارية لا تتوفر في العادة عند جميع المربين، فضلا عن ظهور العديد من الامراض الحديثة غير المعرفة لدى معظم المربين .



الشكل رقم (7): تقويم الممارسات لمربي الابل في مجال امراض الابل

الاستنتاجات

1. يوصف مستوى الممارسات لمربي الابل في بعض محافظات الفرات الاوسط / العراق بأنه يقع ضمن مستوى الممارسة الجزئية .
2. بالرغم من ان مستوى الممارسات لمربي الابل في بعض محافظات الفرات الاوسط / العراق يقع ضمن مستوى الممارسة الجزئية ، الا انه بعض مجالاته وفقراته (تكوين قطيع الابل، استخدام العلاج الصناعي) تصل الى مستوى الممارسة الضعيفة .

التوصيات

1. العمل على بناء برامج علمية (زراعية وبيطرية) تعزز وتحسن من مستوى الممارسات الحالي لمربي الابل في بعض محافظات الفرات الاوسط / العراق
2. تنمية الوعي باهمية الابل كمصدر اقتصادي يساهم بشكل فاعل في الدخل الوطني ، ولاسيما توجد توجهات وتجارب عالمية بهذا الخصوص يمكن الاستفادة منها .
3. اقامة نشاطات ارشادية متعددة (دورات تدريبية ، يوم حقل ، ايضاحات) بشأن التربية العلمية الكاملة للابل.

المصادر

1. حامد. محمد محمود. موسعة الابل. 2009. دار دجلة. الاردن. ص. 25.
2. منظمة الاغذية والزراعة. 2009. توصيات باهمية الابل .
3. الكلابي، عبد الرزاق. 1992. الحقائق الطبية في الاسلام. الطبعة الاولى . مطبعة الرسالة. ص 300 .
4. قنديل، حمدي محمد. 2003. الابل - التربية والانتاج - نشرة ارشادية رقم (5). الادارة العامة لنقل التقانات .
5. المركز العربي للدراسات المناطق الجافة والاراضي القاحلة. 1991. الابل في الوطن العربي.
6. العاني، فلاح خليل. 1997. موسوعة الابل. الطبعة الاولى. دار الشروق. عمان .
7. المركز العربي للدراسات المناطق الجافة والاراضي القاحلة. 1985. الابل في الوطن العربي.
8. Higging, A. 1986. The Camel in Health & Diseases. London. p. 16.
9. المنظمة العربية للتنمية الزراعية. 2008. الكتاب السنوي للاحصاءات الزراعية. المجلد الثامن والعشرون.
10. المنظمة العربية للتنمية الزراعية. 2008. الكتاب السنوي للاحصاءات الزراعية . مصدر سابق.
11. نفس المصدر.
12. المنظمة العربية للتنمية الزراعية. 2008. أجماعات الدورة الرابعة والثلاثين للمجلس التنفيذي والدورة الاستثنائية للجمعية العمومية للمنظمة العربية للتنمية الزراعية للفترة من 20-21-4-2008. الخرطوم.
13. الميليجي، 2000 . علم النفس المعاصر . الطبعة الثامنة . دار النهضة . بيروت . ص 389 .
14. قنديلجي. عامر ابراهيم، 1993، البحث العلمي واستخدام مصادر المعلومات، دار الشؤون الثقافية العامة، بغداد، ص 116 .
15. ابو حطب، فؤاد، احمد عثمان و امال صادق . 1987. التقويم النفسي . الطبعة الثالثة . مكتبة الانجلو المصرية . ص 119
16. زيتوني .، حسن حسين . 2001 . تصميم التدريس . الطبعة الثامنة . عالم الكتب . ص 711 .

Evaluation of Practice of Camle Breeders in Some Governorates of Middle Euphrats / Iraq

Samer Muhii Taha

College of Agri, Univ. AL-QasimGreen

Abstract

This research aimed to the Evaluation of Practice of Camle Breeders in Some Governorates of Middle Euphrats / Iraq, The process of evaluation of Practice of Camle took stages, these stages are the first: Literatures & Folders Extension in field of farm animals, containing of fifth field , Thrity Four items the second: A preliminary of Practice of Camle Scale was showed to a group of experts and specialized persons in agricultural extension field , veterinary & animal products, to express their opinions about fields and items of the of Practice of Camle scale and its fitness. the. third: Used the tri of Practice of Camle scale consists of Weak, Partially and Complete , and put degrees of the tri scale Practice of Camle according to: Weak 1 degrees , Partially 2 degrees and Complete 3 degrees. four stage : determining the groups of criteria to evaluate of Practice of Camle. Fife stage : Surveying of Practice of Camle . six stage :: Compare between criteria and surveying , and Judgment about Practice of Camle. . The research population is (1800 breeder) in Some Governorates of Middle Euphrats (Al-Muthana , Thiqr , Qadisiya , Babylon) / Iraq . A sample was randomly chosen using the stratified method a percentage of (10%) the numbers are (180 breeder) . A questionnaire used to collect datas from the sample. The statistical tools used are the Weighed Mean, Alpha cronbach coefficient.

This research ended to the Evaluation of Practice of Camle Breeders in Some Governorates of Middle Euphrats / Iraq stands in the medium level. The research recommendations that aiming to support the Evaluation of Practice of Camle Breeders in Some Governorates of Middle Euphrats / Iraq, that reflected a positive improving productivity and production of farming system